

(組專宜糖台)

# 大家來研究柑桔的修剪整枝法

翁仁祿

柑桔為常綠果樹，由於枝葉多，修剪困難，時間花費鉅別。

修剪方法及其修剪程度等自然

與一般落葉果樹不同。日前本省很多柑桔栽培者，不顧柑桔株的生理，只賴經驗或見聞自行修剪，亂剪枝葉而減低產量，且減短樹命。柑桔葉片的存在，可使光合作用順利進行，製造養分供給柑桔株生長或結果之用，因此，柑農們必須按地區、管理狀態、品質以及目的等，研究最輕而最有效的修剪方法。

但生長及結果能力之調節，須另有施肥、灌水等操作的配合)

(3) 適應環境：由於過去栽植距離過狹，樹冠重疊，日照不足，結果量低且工作不便，枝葉交叉，常發生嚴重病蟲害，因此有依據環境酌行修剪的需要。

(4) 除却枯枝病枝：修剪枯株病株，可除却黑點病、蒂腐病或潰瘍病等的寄生場所，消滅病原。

(5) 更新老衰株：老樹或管理欠佳的植株，生長勢漸漸衰弱，樹冠雖大，但樹冠內部空疏，結果量少，果形小，品質也不好，必須用更新修剪法更新。

## 修剪整枝的目的

(1) 養成幼株樹架：養成強健平衡的樹架，防止豐產或強風時的枝條裂開現象，以期提高產量，改進品質，延長植株經濟壽命。

(2) 調節植株生長及結果能力：柑桔株生長過於旺盛時，容易奪去植株內的碳水化合物，致使花芽分化困難，結果量減少。又着果過多的植株生長緩慢，果實細小，無法逐年增加產量，並且易於引起嚴重隔年結果的現象，可利用修剪法調節。(

## 修剪整枝的方法

(1) 幼株的修剪和整枝

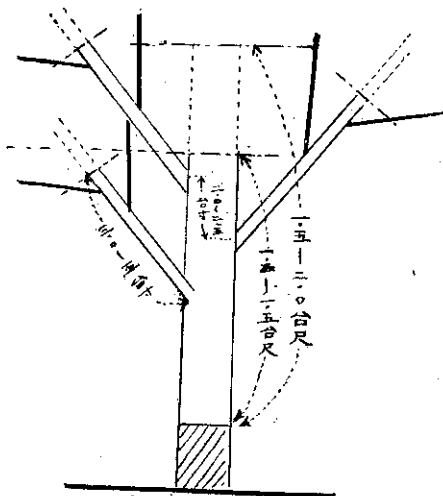
① 主枝須數少，粗大，強壯而勢力平均。幼苗的第一夏芽先端伸長至一·五至二·〇公尺時，待該芽成熟，由接木處一·二至一·五毫米之點行摘心修剪，留三至四支第二原芽作為主枝，再將主枝從三至五英寸處行摘心修剪，留二至三支秋芽作為分枝，每主枝間隙保持二至二·五英寸，角度均一。

摘心修剪高度(位置)：依幼苗生長情形而有異；生長旺盛，枝條強壯直立時可較高，樹勢衰弱，枝條彎曲時宜低，但幼苗千萬不可由隱芽(註)部位剪斷。

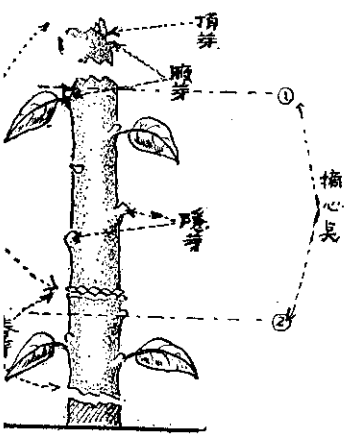
註：隱芽又叫不定芽，於柑桔株擴大樹冠或更新修剪時貢獻很大，宜加觀察。

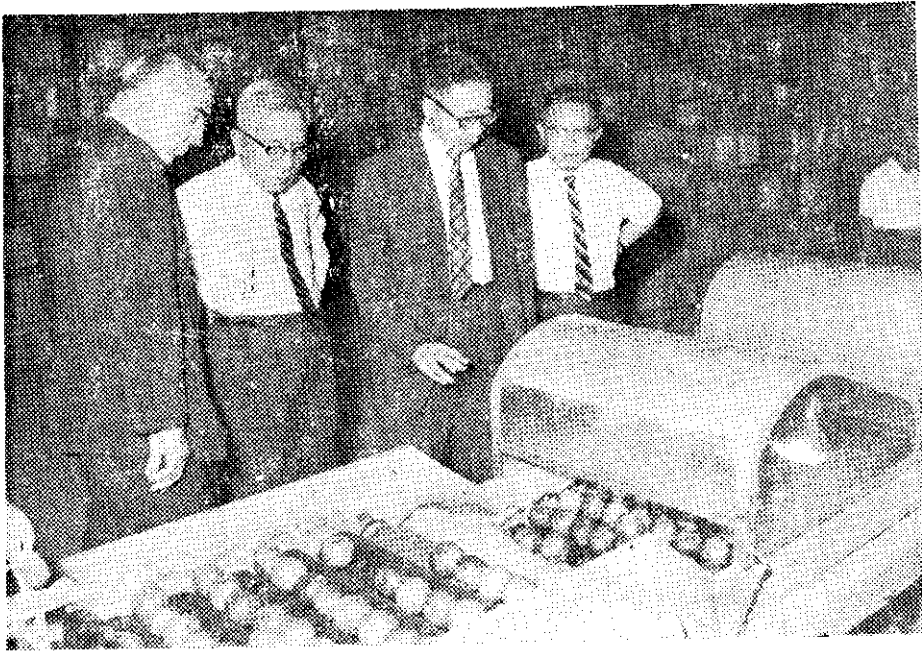
② 主幹、主枝及分枝宜直，樹冠須平衡；主幹主枝及分枝不可彎曲，以免彎曲處由於同化養料停

滯而引起徒長枝簇萌，致分枝較主枝大，主枝較主幹為粗等怪現象的發生。主枝、分枝所佔範圍須平均，以維持平衡樹冠。每主枝或分枝在同一線上(共同節管)時，因為同化養料的爭奪，容易發生頂



枝整剪修的株幼桔柑：一圖





(攝孫國鈞) 理處柑橙觀參家專結柑及員委會復慶

芽優勢性，致下方主株或分枝迅速衰弱，必須留意。

(2) 成樹的修剪和整枝

① 樹冠頂部宜留空隙，儘量使它在分枝近邊緣果。樹冠過密時，日照不足，通風不良，易使樹冠內部空疏，枯枝逐增，病蟲害猖獗，減低結果量並縮短經濟樹齡，宜剪疏樹冠頂部，讓陽光照射至內部，使主枝分枝回復萌芽能力，儘量使它在分枝近邊緣結果，以增產大形果，並減低隔年結果現象。

② 樹勢過旺的植株，須間伐一部份過密分枝，並誘倒殘餘強壯分枝，使殘留分枝上可受日照，簇出新芽，利用枝條本身枝葉重量，使強壯枝斜橫倒，抑制生長勢力，提高結果能力。

③ 夏秋梢的處理：樹冠小，主枝數過少的植株，可留一部份強壯夏秋梢作為主枝，加強樹勢，擴大樹冠。樹形過大，或預想明年着果過多的植株，宜摘除夏秋梢，以減少花數，增加春梢發生。

(3) 老衰株的修剪和整枝

老衰株枝條細硬，結果部位只限於樹冠頂部，果形小，產量低，宜加重修剪以縮小樹冠更新之。但老株常因衰弱，容易招致風險，宜分期進行更新。就是說，依樹齡及衰弱狀態，分為一至三次（樹勢衰弱程度不重時可以每年行一次，嚴重衰弱時須待樹勢恢復才施行），每次剪去三分之一至二分之一的枝條，逐次更新。又老衰株間勢力最強的枝條，不可在第一年剪却，以免根部及幹部樹皮腐爛。催天牛或樹脂病的植株，不適施行更新修剪。

誘倒枝條的方法

勢力過強的直立枝，消耗多量碳水化合物，不易開花或結果，須設法抑制生長勢，尤其本者氣溫濕度均高，容易引起結果母枝過長，着花率很低，所以應行枝條誘倒措施。

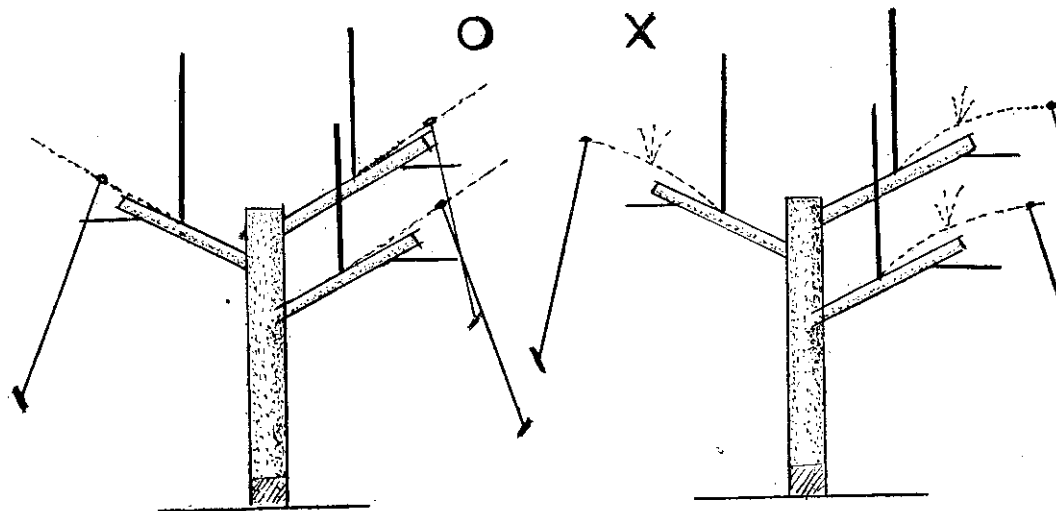
將強壯直立枝中央部用草繩、鐵絲或麗美龍線，以四十至六十度的斜度牽引至固定於地面之支柱（誘倒斜度因地力、氣溫、濕度及品種而有異），但千萬不可使枝條彎曲，以免不定芽簇出，減低結果能力。草繩或鐵絲縛緊部份樹皮容易受傷，應以竹片或舊車胎保護。

修剪植株的保護

(1) 有強烈日光直射的樹幹或主枝上，須塗敷石灰乳或包稻草等以防樹皮龜裂。  
(2) 修剪處不可遠離母枝，以促癒合。  
(3) 樹脂病較多的園地，在切口處應塗敷糊狀波爾多液，防止病菌侵入。

適宜修剪的時期

(1) 一般修剪：春芽前（一月中旬至一月下旬）施行。無霜害之地，可



法方的條枝倒誘：二圖

提早於一月上旬施行。  
(2) 特殊目的的修剪，宜於晚秋至初冬之間施行，但修剪枝容易減低抗寒力，晚熟種宜於春芽前修剪一次，果實收穫後再行一次。