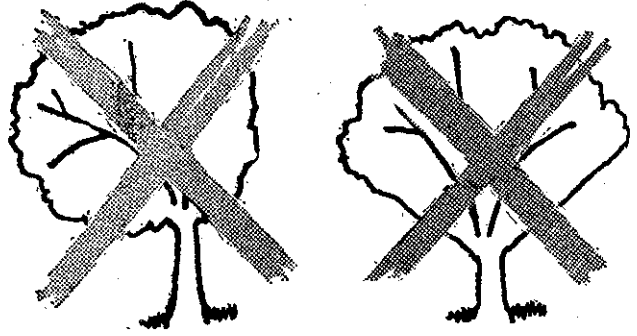


柑桔修剪實際技術

王兆全



(型頭圓：左。型心開：右) 型樹柑桔的好：一圖



型樹柑桔的壞：二圖

今年的柑桔收穫期又到了，採收工作完畢後，正是冬季修剪開始的時候，因為修剪不但可以調節樹勢發育，促進結果枝，改良品質，而且可以養成良好健壯的樹形。這裏提供有關柑桔修剪實際的技術，供農友們參考。

(一) 好樹形保證多結果

(1) 明瞭柑桔生長習性。

(三) 修剪時應具備的原則

亂枝或徒長枝就算了，要能判斷剪除無用枝，促長有用枝（有果枝），以達「有枝必結果、多結果、結好果」的最後目的。

「修理」不同

本省一般柑園修剪，只可說是一種「修理」。真正修剪，並非修剪枯枝、斷枝

柑桔樹的樹形，雖依栽培目的和環境而不同，但為經濟賺錢打算，仍以採用圓頭形或開心形為最好。（圖一）

上列好的樹形，可使結果面積增多，果實能多接受陽光，同時通風通氣，改進品質，不過，需要注意枝幹間角度分佈，如主幹、主枝和側枝間，彼此應有一定角度。（圖三）

- (1) 主幹和主枝間通常為四十五至六十度。
- (2) 主枝和亞主枝間通常為八十至九十度。
- (3) 亞主枝和側枝間通常為二十至二十五度。
- (4) 造型時留四個芽（四主枝）較留三個芽（三主枝）為優，因為力點可平均分配，不集中於一點，即使受風災或人為傷害傷斷一枝後，仍可保持固定樹形。

(二) 修剪和

① 柑桔因複芽多，枝條多叢生，樹性強健，枝幹容易分岐。

② 頂芽優勢顯著，因而枝條多分佈於樹的頂端和外圍而結果。

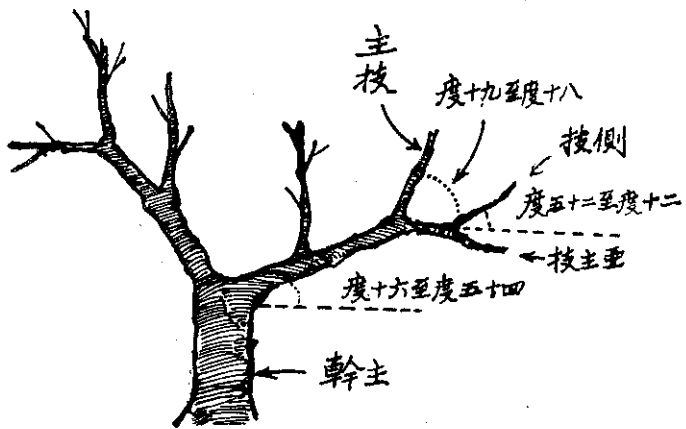
③ 向上枝強，下垂枝弱，水平和斜生枝發育中庸。強枝易徒長，弱枝不結果。

④ 遵守修剪原理

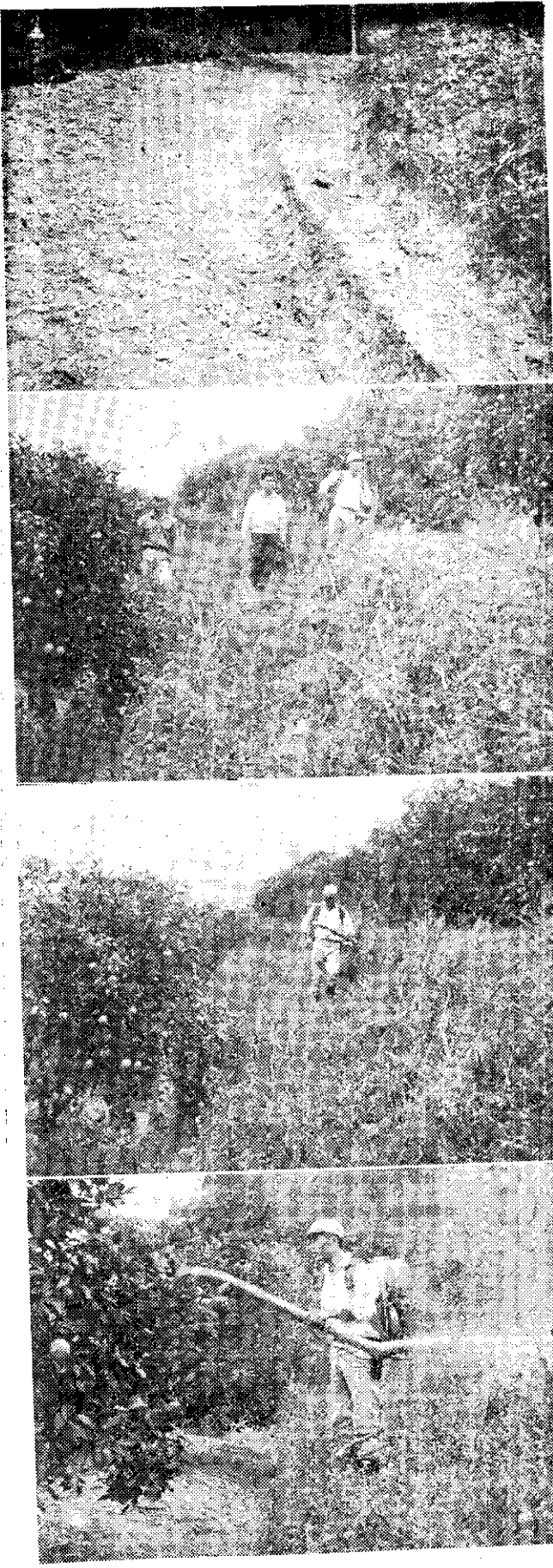
⑤ 要永久保持固定樹形，樹幹中央的留小枝，雖不宜太多，但亦勿剪光。

⑥ 不論側枝上的結果枝或發育枝，主枝和亞主枝彼此間的密度要勻一，互不擁擠。

⑦ 要知道修剪後枝條本身的反應。留長剪短，反應小，以後生出新枝必短。留短剪長反應大，以後生出新枝必長。（圖四）



圖三：柑桔枝幹間的角度分佈



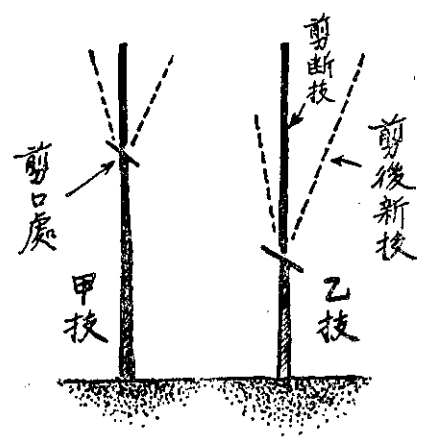
剛完成的複式臺壁

柑桔園的複式臺壁

複式臺壁可作為果園通道

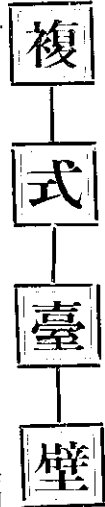
站在複式臺壁上噴藥效率高而省工

而定，強者愈剪愈強，弱者愈剪愈弱。
(四) 需要剪除那種枝條？
 ①病蟲枝、枯枝或亂枝。



(左) 短剪長留和 (右) 長剪短留：四圖

- ② 徒長枝或擾亂樹形枝。
 - ③ 靠近地面和超出樹形以外的枝條。
 - ④ 結果部位不適宜的枝條。
 - ⑤ 密集叢生要疏剪弱枝。
- 有利於果園管理的



廖綿濬

果園的平臺階段，如構築成複式臺壁，有多方面的利益與方便。複式臺壁，就是將平臺階段的臺壁中段留一條窄階段，這樣可使階段較為安定，特別是陡坡地上，多有此必要。另外的兩點好處是：
 (1) 窄階段本身的土，本來是須要挖掘而外填的，現在留作窄階段，就可以省掉這些工，何況這些土較為堅實難挖，再加上搬運的距離也較遠，是較為省工的部分。
 (2) 階段面的表土深度得以增加。
 (3) 在後坡地的果園，階段築成後上下交通不便，複式臺壁則可以作為上下向的一個階梯，使階段地便於上下行走。
 就果園說，特別要強調的，是有關噴藥等作業的效率可以大為增加，自然也較省工。左圖是臺東縣泰源邱君的果園，可作上述說明的例證。

- (五) 遵循修剪的一般順序**
- (1) 由上而下，由外向內修剪。
 - (2) 由小枝到亞主枝，最後修剪大枝。