

馬鈴薯

毒素病

防治新法

· 悟信 ·

，但是馬鈴薯栽培上，有疫病、青枯病、輪腐病和毒素病等許多病害，尤其是毒素病和輪腐病，因為寄生在作物內部，目前尚無藥劑可防治，影響產量很大。

馬鈴薯的毒素病，有捲葉病、嫩紋病和漣葉病等十多種，這些毒素病的傳播是①由罹病種薯，②切薯時刀子附着罹病薯的病毒，或③生育期中由蚜蟲媒介傳染。因為目前對毒素病尚無有效藥劑可防治，只有①選用無病種薯，②切薯時消毒刀子，③拔除病株減少病源，④徹底驅除媒介蚜蟲防止蔓延。尤其採種圃要設在蚜蟲較少的高冷地，並徹底防治蚜蟲拔除病株，始能得到無病種薯。

過去用來防治蚜蟲的「馬拉松」和「魚藤精」等藥劑，有效期間較短，每隔五至七天就要施藥一次，不但藥劑和人工耗費很大，且不能完全防止蚜

馬鈴薯種植前，在種植穴施下基肥，蓋土約三分，然後置入種薯，再行蓋土約三分，並施用「PSP二〇四」粒劑每株二公克，上面再蓋少許土壤，然後灌水，可防治蚜蟲並減少毒素病之發生。

蟲傳播毒素病。

今年通過新方法

臺中區農業改良場，去年在豐原應用新農藥「PSP二〇四」粒劑辦理蚜蟲防治試驗，效果很好，本年八月中旬舉行的全省植物保護技術審議年中會議，經三審通過正式列入為馬鈴薯毒素病防治推廣方法。

藥劑有效又安全

「PSP二〇四」粒劑是一種低毒性的浸透性有機磷劑，施用於土壤，很容易受作物根部吸收，浸透植物體內，殺死蚜蟲和紅蜘蛛等，因粒劑化學性質安定，施用於土壤後可長期保持殺蟲效果，有施藥後持續效果達七十天以上的國外試驗報告。且因不受酸鹼的影響，可和肥料混合使用。過去所發現的土壤用浸透殺蟲劑，大部份對人畜具有高毒性，但此劑雖對蚜蟲等殺蟲效力很高，對人畜等血液、動物毒性却很低，經施用於馬鈴薯、茄子、番茄、豆類、胡瓜、蘿蔔、甘藍和白菜等蔬菜，收穫後檢定結果，並無殘留毒性，可安全供食，對馬鈴薯也不發生藥害。媒介植物毒素病的蚜蟲、浮塵子和飛蟲等害蟲，因為繁殖力強，並且能飛翔移動，要防止其傳播，並有持續效果較長的藥劑。過去施用於莖葉的藥劑，大多只有一星期左右的有效期間，須經常連續施藥多次。

「PSP二〇四」粒劑，是施用於土中，由根部吸收，浸透到植物體內保持長期殺蟲效果，對

益蟲等天敵亦無影響，是較為理想的新農藥。

臺中地區將示範

農林廳為使農友們明瞭應用這種新藥劑防治蚜蟲，預防馬鈴薯毒素病的方法和效果，將會同臺中區農業改良場、臺中縣政府和農會在臺中縣豐原、神岡、石岡、東勢、潭子、和里等馬鈴薯集中栽培地區設置示範圃；免費供應藥劑，辦理防治示範，並將召開防治技術講習會和防治效果觀摩會，關心的農友們可以多多去參加觀摩，吸收新智識。

註：「PSP二〇四」粒劑是日本北興化學工業會社出品，台北市大勝貿易有限公司代理經銷，目前價格稍貴，如能降低價格很有希望大量推廣。

肉用雞種知多少？

簡明龍

目前最普遍的肉用雞有下列三種：

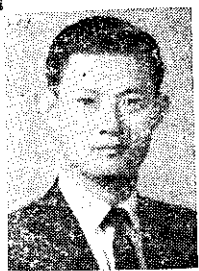
- ①來航雞(母)×可尼秀(公) ↓一代 三種
- 中較差
- ②兼用種(母)×可尼秀(公) ↓一代 三種
- 中居中
- ③肉用母系×可尼秀(公) ↓一代 最好

白色可尼秀雄雞配出來的一代雞種大部份為白色，如是紅色，則其一代為雜色。其他市面所出售的肉雞雖商標名稱很多，如全球公司之快肥等等，等將來再一一介紹。

農復會植物生產組技正陸之琳及劉富文，於本(十一)月七日赴日本，除出席夏威次大學東西文化交流中心主辦在日本興津園藝試驗場舉行之柑桔研究會(十一月十五日至廿日)外，並將順道考察日本柑桔產業，預定十二月下旬返國。

農復會畜牧生產組獸醫專家劉永和，奉派於本月一日赴日，將在日

本農林省動物藥品檢查所及家畜衛生試驗場研究家畜疾病及家畜用生物藥品製造，為期六個月。



和 永 劉

農業園