

冬季 裡作 飼料 作物

瑞典蕪菁栽培法

雲 旭 陳

瑞典蕪菁原產西伯利亞高原，是本省新引進的飼料作物，可用來養牛或養豬。據國外試驗結果，乳牛每天每頭食用瑞典蕪菁二十五公斤，可增加產乳量。

由於瑞典蕪菁在本省之收穫期為一月至五月，正是冬季青飼料最為缺乏的時期，病蟲害少產量高，耐貯存，略具灌溉的旱地或水田都可以栽培，且水田裏作並不影響翌年第一期水田插秧期，所以是值得推廣的冬季有利作物之一。

引進品種有兩種

目前引進的品種，有紫皮和青皮兩種。紫皮種外皮露出土而部份紫紅色，肉色淡黃；青皮種外皮露出部份青綠色，肉色潔白。

海邊山上都可種

自微鹼性至強酸性各種土壤都可以栽植，因此，自海岸含鹽份較多的輕砂土，至高山強酸性的紅粘土，都能生育良好。

疏播育成健全苗

為配合二季水田裏作栽培，在臺灣南部九月下旬至中旬可開始播種育苗。苗期三十五至四十五天，水稻收穫後馬上移植成活率很高。為育成強健幼苗，播種以疎播為宜，最好採用條播育苗。每分地本田，需要苗床約十平方公尺，種子一臺兩。

定植行間要寬大

瑞典蕪菁植株大，定植距離必須寬。普通在一·二公尺的畦面栽植二行，株距四十至五十公分。

多施肥料生長好

瑞典蕪菁植株大，因此需要多施肥料，普通一分地施肥量如表一所示。

第一次追肥在定植後十五天施用。第二次追肥在定植後三十天施用。第三次追肥在定植後四十五天施用。

注意病蟲害防治

瑞典蕪菁的病蟲害很少。在生長期間內，蚜蟲和夜盜蟲是兩大害蟲，平常用「馬拉松」或PM乳劑一千倍液噴射就可以防治。如果加用「大生二二」或「大生七八」四百倍液，可以同時預防病害。

水份供應要充足

瑞典蕪菁植株大，發育旺盛，需要水份也多，如果不充分供給，生育就不會好。但切勿深水灌溉，以免塊根被淹在水中。通常灌至半畦即應停灌，再使水份慢慢滲透至畦土中。

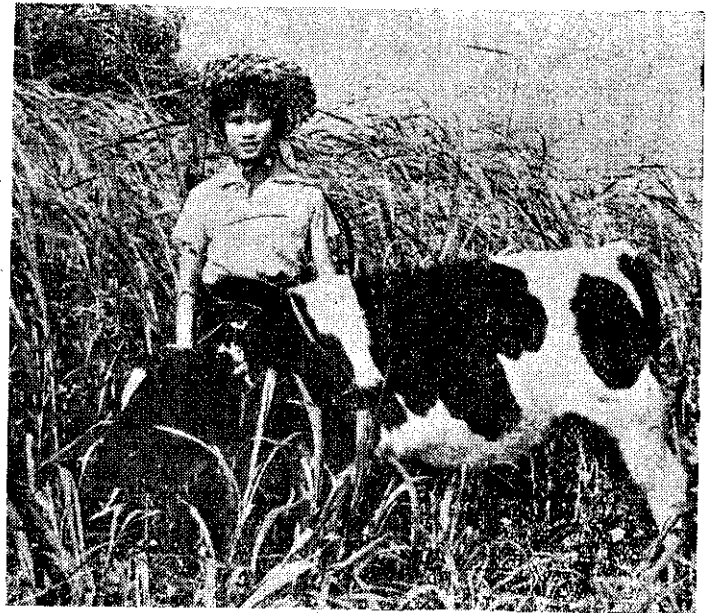
表一：瑞典蕪菁施肥標準

肥料種類	堆肥			
	三、〇〇〇	公斤	硫酸銨	過磷酸鈣
基肥	三、〇〇〇	公斤	一〇	三五
第一次追肥	一〇	公斤	一五	三五
第二次追肥	二五	公斤	一五	三五
第三次追肥	二五	公斤	一五	三五
合計	三、〇〇〇	公斤	六〇	三五

表二：瑞典蕪菁育苗日數和產量關係

(單位：公斤/十公畝)

育苗日數	裏作栽植區		不同育苗日數栽植區	
	日數	產量	日數	產量
育苗四五天	五、八四一	六四七	七、〇七六	六三三
育苗四〇天	四、九二四	九八六	六、四一二	四七三
育苗三五天	四、九九九	九八六	六、一九六	六四四
育苗三〇天	四、四八三	三一六	六、一四五	八〇〇
育苗二五天	四、四九九	九八五	五、五五九	一四四
育苗二〇天	四、五四一	六四五	五、一四四	一四四
直播	一、七五八	三二三	三、〇七六	六五五



(攝明阿) 料飼好的牛乳是草尾狼

苕子的栽培採種和利用

到處可以栽培

張國勤

苕子為秋播作物，其主要用途為充作綠肥及家畜飼料。苕子的栽培適應性很廣，在本省各地均可栽培，耐旱及耐酸性均較紫雲英為強，在水田裏作，玉米、甘藷、甘蔗、茶園及果園等間作，生育情形很好。苕子生長一百天左右時，每公頃鮮莖葉收量可達二萬五千斤以上，生長一百二十天左右時為三萬公斤以上。苕子的肥料成分含量為氮素〇.五二%。

秋播最為適宜

九至十二月間均可播種，其中以十至十一月間播種為最適宜。撒播或條播均可，撒播每公頃種子用量為十五公斤，條播為十公斤，行距一公尺。採種用者，以點播為宜，每公頃播種量約四公斤，行株距均為一.五公尺。在播種前，每公頃施用過磷酸鈣二百公斤，作為基肥，可提高苕子鮮莖葉收量。第一次栽培苕子時，必須接種根瘤菌。種植苕子的田地，需要排水良好，雨水過多又排水不良者，或種植初期天氣乾旱又無法灌溉者，最好不要種植，否則容易招致失敗。

利用果園採種

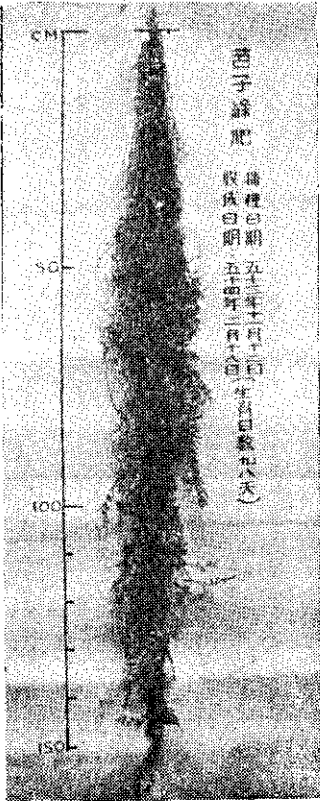
苕子的留種區，要有多量的蜜蜂或野蜂，並且在開花期中（三至四月）降雨不多。每公頃種子收量可達三百至五百公斤左右。採種方法，一般在苕子開花終了，莖葉漸有枯萎現象了，約有半數以上莢果變成褐色時，即可全部採

取。收穫時，將莖葉全部刈取，搬運至晒場，日晒三至五日，待莖葉全部枯乾，就可脫粒。脫粒時，用木槌或槌打落，然後篩除夾雜物，脫粒乾淨後的種子，放置竹匾內，再晒一至二日，等種子變硬時，即可收藏。

因為苕子留種所需的時期很長，在一百八十天左右在一般耕地中，作為冬作綠肥或牧草則可，而要想採種，就要犧牲一作。因此我們建議在果園中栽培採種的方法；譬如自桃園以至嘉義一帶的柑橘、荔枝園均可嘗試。有興趣試行採種的農友，請來函臺北市羅斯福路四段農試所農藝系特作室，以便指導種植工作。苕子種子將由種苗繁殖場以每公頃收銀三百元，價格保證收購。因此，如果每公頃收到三百公斤，就有七千五百元的副產收入，而莖葉並可以作為果樹的肥料。

優良飼料作物

苕子的莖葉不論是新鮮時或晒乾後，都是優良的家畜飼料，每一百公斤生草中含有二公斤半的蛋白質，就是說，一百公斤的苕子生莖葉的營養成份，等於五公斤的豆餅，因此，與其將苕子直接作為綠肥，不如先用來養豬養牛，再用糞肥下田，來得更為有利。



苕子綠肥 播種日期 五月十日 收穫日期 五月十日 每公頃收量 九百斤

育苗與產量

據高雄

區農業改良場初步試驗結果，瑞典燕菁在冬季裏作，育苗日數對產量的影響很大，育苗移植栽培法較直接法，無論在根部或莖葉產量上，都有優異成績表現。育苗日數愈長，產量愈高。不同育苗日數所得總產量（根部和莖葉）比較如表二所示。

註：①裏作栽植區生育日數一百零八天（十月十二日移植至翌年一月二十日收穫。）
②不同育苗日數栽植區生育日數一百四十八天（十月十二日移植至翌年三月九日收穫。）
註：瑞典燕菁屬十字花科。

蛋中又有蛋

雞產蛋中有蛋的蛋，這是因為第一個蛋（硬殼）造完後，在子宮內未排出，而於第二個蛋（軟殼）造成蛋完時，被包在蛋白內所致。生這種蛋的母雞，生殖道似有問題，應請獸醫診治。

潮乾便大雞 標指的度濕

雞舍的濕度，可用乾濕球計測定，但是一般人並不如此精確的做；只要查看燕窩中的雞大便是否乾燥即可。如果大便太乾，則表示濕度不夠，在育雛箱內加一水盤以調整之。（臺北縣永和鎮張伯英先生來信詢問養雞問題，請看本文）（簡明龍）

養雞講習班 討論題目

份月二十
自本刊十五卷十八期起增闢養雞專欄，按月提供可供各鄉鎮養雞講習班參考用的討論題目。左面幾個題目，討論後如有什麼疑問，請隨時來信，本刊當儘量詳盡的為各位解答。

（一）寒冷對雞隻有什麼影響？
（二）用塑膠布遮蓋雞舍有什麼好處？
（三）育雛器以那種較好，為什麼？
（四）冬季雞最易發生什麼病？如何治療？