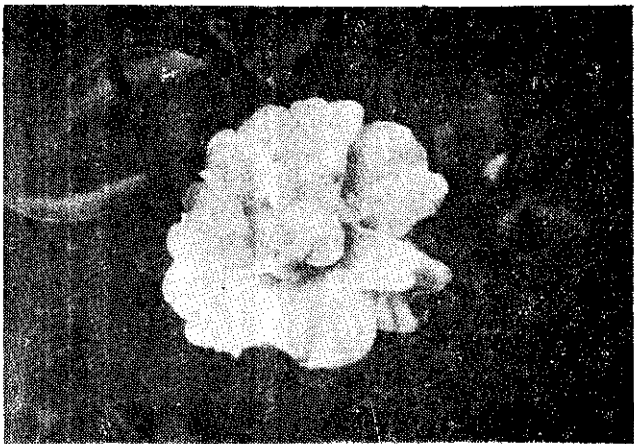


嬌艷的

梅 · 茶

楊紹溥



白大③，雲白②，梅瓣雙①：起上從，種品梅茶

美麗茶梅 人人愛

通常一般人

都知道山茶 *Camellia Japonica* L. 但是很少能注意到茶梅 *Camellia Sasangua* Thunb. 的，其實茶梅的花，還是一種奇異多姿的茶花品種，尤其是在日本的南部地方，

有着大量茶梅的分佈和栽培，日人稱呼她是山茶花，是一種受到日人最為喜愛的茶花品種。根據

Nakai 的調查稱，*Camellia Sasangua* 的原產地，多在日本的 Kyushu 九州，約在海拔五百公尺的地帶，普遍而自然的生長着此種可愛的植物。花多白色，我國的東部地區，已很早就有着

Camellia Sasangua 的自然栽培，而且在早年時期還曾由我國引進到日本的品種亦為不少，因為她是很美麗的植物，在美國也很受到一般人士的喜愛。根據澳洲的國際茶花學會理事長渥特遜斯 E. C. Waterhouse 於一九六二年的調查稱，在日本的 Kyushu 九州附近的 Beppu 有茶梅一株非常古老，據稱樹齡已達三百年以上，而今已變為國際性的紀念樹了。

五彩花色九月開

茶梅是常綠灌木或小喬木，植株生長多為直立性，而且有的樹枝具有伸展性，有的品種，樹枝的生長性，好像垂柳的姿態，但是也有些品種，樹勢

的染色體數是 $2n=90$ ，而近于 *Camellia reticulata* 南山茶，然而在生態上却有着很大的差異。

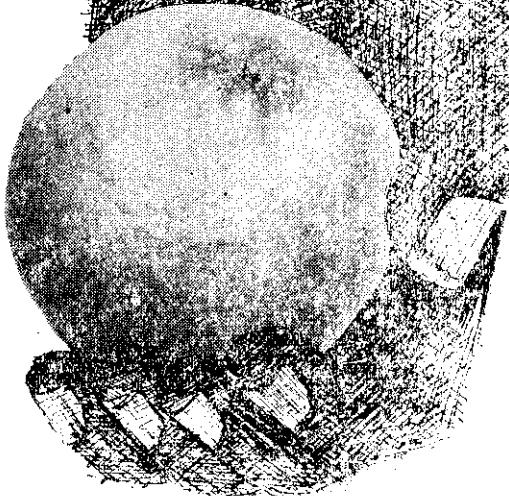
滿樹皆花片片落

茶梅的開花，與山茶不同，因為茶梅花開的時候，數量很多，也就是說滿樹皆花，同時開放得是特別嬌艷，而最不同之處，則是她花的脫落狀態，一片一片的落下來，假若她的品種是白雪的話，那麼就好像雪花的降落情景，非常奇妙。茶梅的花期比山茶為早，生長也快。一年之內，可生長一、二尺，但有的品種也有生長到三、四尺的。同時，茶梅可以在日光下，或不太好的環境下生長，也就是說比較山茶的生長適應性為強。她的小、光亮，而綠的葉子和優雅的枝條，如同 *Camellia Japonica* 山茶相比的話，確實有很大不同之處，在 *Sasangua* 開花的時節，很少有別的植物開花，特別是在茶花的其他品種，因而也就更為增高她的美麗絕倫了。

的生長是呈矮生性的。一般說來，茶梅樹枝的枝條是具有柔軟而且是有着強韌性的，她的葉呈卵狀橢圓形，葉色綠、深綠、淡綠而且有着光亮的色澤，非常美麗。
茶梅的花，有白、紅、粉紅、紫、紫紅、白而紅的鑲邊等，花色繁多，且多為單瓣，重瓣的也有。不過天然的 *Camellia Sasangua* 的花，乃是白色。花徑四至七公分，花型扁平，普通為五瓣，間亦有六七瓣的。她的花期由九月下旬到十二月中旬，都是她最好的開花時期，但是到了十二月下旬的時候，她就漸漸凋謝了。
Camellia Sasangua

榮獲世界
十三國
專利權

用一元
賺十元



久保柑桔新鮮
減少貯藏損失10%

- 保持柑桔原來的水份和色香。
- 保持柑果糖份、酸度及其他果果汁成份。
- 使柑桔鮮艷美麗，增加價值。
- 長久貯藏，減少失重及腐爛損失。
- 人畜無害。

(文獻備索)

柑桔、果菜保鮮劑

沃溢滴-100
O E D

日本・日研化學株式會社出品
日聯藥品公司 TEL: 47436
臺北市南京路二段29號

十個品種任栽培

根據筆者的調查，關於茶梅在臺灣的分佈栽培，共有十個變種，分別介紹如下：
(一)淡紫 Tan Tsu—單瓣，花色紫微淡，花片

Camellia Sasangua 茶梅的花，品種繁多，顏色多彩而巧妙。混植紅、白品種的花，初冬可以使庭院增加美麗，如果其中用柑桔或其他黃色果實雜植配合，就更可增高冬季荒涼庭院的情調。
有的茶梅品種，花含清香味，受人喜愛，如雙瓣梅、粉邊梅等是，而且茶梅的花期在山茶之前，在庭園的角落種植幾株的話，不特可使庭園早有美麗的花朵，而且放出香氣，令人有飄飄欲仙之感。
在日本西部和南部等地方，把茶梅當作綠籬的材料，是很普遍的，而有些直立性的品種，還可以用於較高的綠籬材料，假如你要遮蓋地面的話，可以用矮生性的品種為宜，同時茶梅用於綠籬，還可以定時修剪，使綠籬的美化程度更為提高。

- 八枚，花徑八·五公分，十一月上旬開花。
- (二)淡紅 Tan Hung—花色紅微淡，花片約七枚，花徑九公分，餘同淡紫。
- (三)粉紅裳 Fen-Hung-Shang—重瓣，花色粉紅，花片廿四枚，瓣化者六枚，計共三十枚。雄蕊五十二枚，有瓣化的是它的特徵，花徑八公分，十一月中旬開花。
- (四)白雪 Pai Hsueh—重瓣，花白色，花片約三十枚，呈千層狀，花徑七·五至八·五公分，十一月上旬開花，微具芳香。
- (五)八重梅 Pa Chung Mei—花呈八層狀，花品紅色，花片約廿二枚，花徑八公分，為茶梅中之上品，十一月上旬開花。
- (六)紫紅梅 Tzu Hung-Mei—花紫紅色，有光澤有賦感，花片十二枚，十一月開花。
- (七)粉邊梅 Fen-Pien Mei—花白色近邊緣處呈微粉紅色，且頂端有早較重鮮紅色者，具芳香。
- (八)雙瓣梅 Shung Pan-Mei—花呈二層狀，色白邊緣處呈桃紅色，花瓣有繡狀不平，具芳香，花

徑七·八公分，極珍貴。
(九)白翡 Pai Fei—花白色，花片六枚，花徑五公分，型小。
(十)大白 Tai Pai—花白色，單瓣，花片約八枚，花徑八至十，型大。
茶梅在臺灣的栽培，生育優良，開花亦佳，其繁殖亦較其他茶花的品種為容易。根據筆者的扦插試驗，她的發根百分率可達百分之九十五以上。不過品種的不同，還是有着差異的，其栽培多在陽明山區的山仔后、山猪湖、頭湖、新安里、陽明山等地，而臺北地區亦有栽培。
茶梅和山茶是在臺灣兩種具有觀賞價值的主要茶花品種，同時臺灣的茶花，曾受到美國的世界茶花研究領導者 Ralph S. Peer 和澳洲的國際茶花學會理事長 E. G. Waterhouse 的注視，在一九五和一九六二年，先後來臺作茶花的品種調查，並認為我臺灣陽明山一帶，是茶花培育的最適宜地區，因此，茶梅的栽培，是極有希望的一種木本花卉。