

請用安全可靠的水田除草劑

多谷粒劑

(農藥登記證第091號)

- ◎植物保護審議會，農林廳推廣水田用除草劑。
- ◎每甲地用藥量30公斤，插秧後五—七天用手均勻撒佈即可，施藥後請保持田面水深三公分三天，以後缺水亦不影響其殺草效果。
- ◎施用多谷粒劑後，完全不必再行人工除草。
- ◎對水稻不會發生藥害，對人畜、魚介類無害，可安全使用。

現貨供應處：臺中縣霧峰鄉草湖路二號 (電話63號)
正豐化學股份有限公司
 臺灣總代理：臺北市郵政信箱第1043號 (電話36177號)
青象貿易有限公司
 說明書函索即寄

養魚問答

林書顏

問一：水質PH應如何檢查？

答：檢查水質PH的方法很多，有用特製電器，或液體染料各種不同方法。但最容易的方法是用PH試紙，各化學儀器行均有出售，並不太貴，不過試紙只可檢定PH的大概，缺乏準確性。養魚水質以PH六·八至八·五為最適合，其高低可利用石灰來糾正。

問二：二分地之魚池可混養鱧、

草、烏、鯉、鯽各若干？

答：二分地約等於二千平方公尺，你要養鱧、草魚、烏魚、鯉及鯽每種要放養若干，這個問題除非查知該池之環境、水質、水溫、深淺、底泥、構造及排水情況，不容易決定。不過依養魚原則，最優良的魚池(即底泥肥沃，水質PH在七至八間)天然生產力為平均每公頃可產魚五百公斤，若加化學肥料可增至一千公

斤，再加給人工飼料就增至二千公斤以上(二分地以1/3算即四百公斤)

此外尚有許多方法處理池塘，使生產力增加，如調節入水排水，增加氧氣(用打氣設備)，加水肥、廐肥、堆肥、綠肥，放養魚類數目，以至整理池之天然環境，分期收穫等等。假使你的池是十分優美，有很好的水質及泥土而又知施肥給餌料，那麼那二分地的地便可試行如次頁附表之放養方式。

上表不過表明大概情形，實際大可增減，須看魚苗供給，池之天然環境及市場需求而定。若有豐富水草及旱草，那草魚可增至一百尾。又若能養了六個月後即開始捕獲出售其大者，而補新魚苗千餘尾，年底乾池時，只選大者出售，留其小者為翌年再養，如此則可增加生產不少。這即是調節放養以增加魚產的辦法。

但若水源不足，土質又劣，那放養數便斟酌限制。

問三：魚池施水肥後，魚鱗等生紅斑點是何故？應如何解救？

答：魚體發生紅斑也許就是赤皮病，為腐敗性的病菌發生所致，那螢光極毛桿菌浸入皮膚即起此病。但病原複雜，非實地查驗不能斷定。解救法可採體外消毒，如用漂白粉裝於袋內掛在魚類集中之處或以二十萬分之一至五萬分之一濃度的漂白粉洗滌魚體。

問四：魚池快乾了，鱧魚都生了白箭狀(白細骨)狀是何病？有藥可治嗎？

答：鱧身所附着的「白箭」似乎是指針蟲，又稱錨蟲或錨頭蚤，是鱧、鱧、鱖、草魚、鯉、鯽等在池中最常見的皮膚寄生蟲，又是最嚴重的養魚損害，要如何防治宜視種類及池之環

境而定：茲將數種參考書
列下請斟酌採用參考：

① 鎮素滅蟲法（陳茂
松著，養鰻淺說第九十一
頁臺灣省水產試驗所印
行民國五一年三月）

② 海水治法（同上）

③ 地特松 (Dipterex)
) 治法 (同上)

④ BHC 治法 (農業
要覽第十輯) 第二卷養殖
，第三編三六二頁)

⑤ 高錳酸鉀溶液為病

重洗療法：在水溫 15.~20°C 時，用 1/10000 濃度 2

病重 1.5~2 小時，水溫 21~30°C 時，
用 1/10000 濃度浸 1.5~2 小時，三日
後蟲全死。

問五：施肥時在早上好還是晚上
好？魚池裏有很多魚，可否施過磷酸
鈣？

答：只要工作方便，什麼時候都
可施化肥。但以上午為最好。化肥要
先溶解於水，然後散佈水面，效力較
大，上午散出，有日光，植物性浮游
生物即可利用。施過磷酸鈣若先將其
溶解後，散佈池中，對池魚數量和種
類沒有妨害。

問六：豆粕類踏在泥中與洒在水
中，那個較好？塊狀好或粉碎好？

答：豆粕類施於池中，其最大功
效是做魚類餌料。那未被魚食定的一
部分就變成肥料。所以投豆粕須在一
定地點數處，以便魚來取食。切不可
將豆粕踏在泥中，浪費有用物資。粉
碎成小塊比較塊狀好，因碎小粒魚可
立刻攝食，大塊須待時間來分解。

魚類	鰻	鯽	鯉	烏魚	大頭	草魚	鱸	魚類
(每尾魚苗三〇—六〇公分)								放
年中可獲總量 (公斤)	一〇〇〇	五〇〇	二〇〇	一〇〇〇	一五〇	二〇〇	一〇〇〇	尾
	一〇〇〇	五〇〇	二〇〇	一〇〇〇	一五〇	二〇〇	一〇〇〇	數
	二〇〇〇	一〇〇〇	五〇〇	一〇〇〇	三〇〇	四〇〇	一〇〇〇	(公斤)
總共	二二五五	二〇〇〇	一〇〇〇	五三〇				

問七：綠肥是什麼？怎樣施較好

答：綠肥是新鮮植物之花果葉皮
根各部容易腐敗化為氮、磷、鉀、鈣
、鎂等肥料，如我們常見之紫雲英、
合歡、豆科厚葉植物之類。

施放方法隨時隨地不同，最簡單
的是採割野生植物堆積於池之一角令
其自然腐敗，以供浮游生物及一切蟲
類繁殖，這些浮游生物及蟲類就是魚
的餌料，另一比較有系統的方法是冬
季乾池時，池底播種豆科植物，紫雲
英、苜蓿等二、三個月，然後放水養
魚，即獲綠肥之效。

問八：廐肥要踏在泥中，抑是放
在水中？

答：不必踏入泥中，放施水中便
可。

問九：化學磷肥是給魚直接食用
，抑或供浮游生物與水草作營養素？

答：化學磷肥須先由浮游生物及
水草吸收利用為有機物，然後魚類始

賽文 SEVIN

為答謝賽文用戶
我們印好「中華民國曆」
請向
當地興農公司駐區代表
或買賽文農藥店索取
我們恭祝您今年
再有豐收大發財！



美國永備有限公司
賽文總經理
興農化工股份有限公司

* SEVIN 及賽文係美國永備公司出品 CARBARYL 殺虫劑之中英文註冊商標

可同化利用為營養素。請閱中國水產第一五一期，淡水魚塢施肥，便可知白其中的連鎖關係。

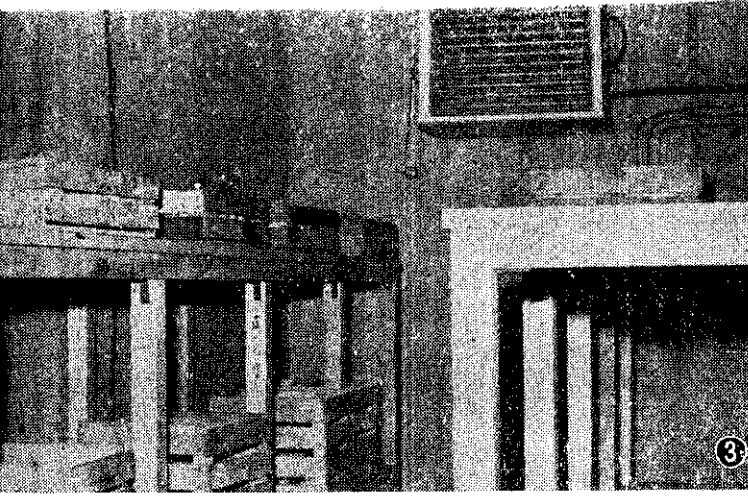
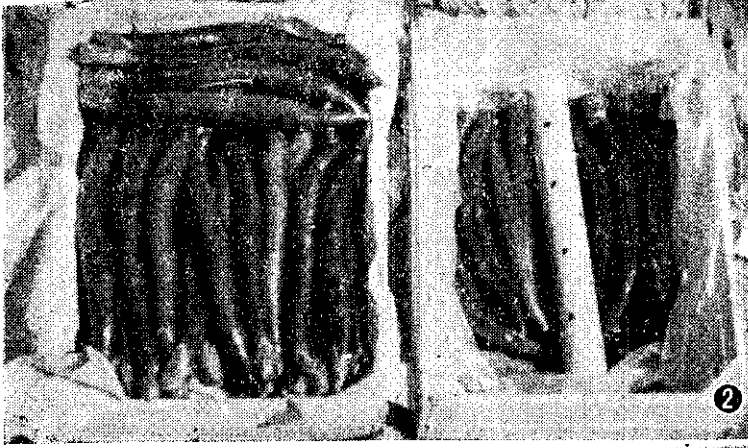
問十：塘底每年放淨池水晒乾，施水肥翻耕後放水，對魚產量可否增加？

答：當然增加。但水肥性質，除供給氮、磷、鉀、鈉、鈣之主要營養素外，尚可供小蟲動物浮游生物的餌料，甚至魚類亦可直接取食水肥中之有機物質。另一方面氮素放在乾的池底，很容易消失。因此施水肥於乾的池底，又加翻耕，殊不合施有機肥料之經濟原則。

注意外銷蔬菜的裝包和貯藏

利用本省冬季水稻田裏作栽培蔬菜，是很有前途的。但要想擴大冬季蔬菜生產，我們應該注意蔬菜的外銷，而要想擴大蔬菜外銷，必先研究外銷蔬菜的包裝和貯藏。下面是臺北區農業改良場所做的幾個試驗：

① 蔬菜收成後，按照品質分成不同品級。
 ② 不同種類的蔬菜，要用不同的包裝方法。
 ③ 塑膠布包裝，同時要注意通風。
 ④ 經過分級包裝的蔬菜，放在不同溫度的冷藏庫裡貯藏。



問十一：草魚的主要食料有多少，直接放熟甘藷等餌料，經濟上合算嗎？

答：草魚的食物，主要的是水草及細嫩的旱草，又如甘藷葉、木薯葉、蔬菜等亦喜歡食。此外亦攝食豆粕、蠶蛹、小蟲、小魚類。但若只食此類集約餌料而不參加植物餌料，草魚容易患腸胃炎。

草魚饑餓時什麼都食，熟甘藷也是草魚餌料之一。但甘藷多含澱粉質，不能做草魚的主要飼料，要如何和他種含高度蛋白質飼料配合，始合經濟營養，須由試驗結果來決定。現在

缺乏試驗資料，尚無結論。

問十二：養魚經濟價值與種稻子比較如何？

答：種稻和養魚比較，利弊何在？那是一個多方面的問題。須由很多方面的環境因素來決定。就社會經濟生產方面說，種稻養魚同樣重要，但因地理條件不同，市場銷路各異，有些地方利於養魚而不利種稻或是相反。

若只就同單位面積的生產和價值來比較，應那養魚比種稻的利息略大，然又有特別情形，不能一概而論。

比如一公頃的池面和同面積的稻田比較：魚池年獲二千公斤價值六萬元，除了人工、地租、肥料、飼料等費用三四萬元外，尚可贏利二萬三千元，而稻田一公頃年獲穀六八千公斤值三萬六千至四萬八千元，但種稻所需勞工、肥料、除蟲藥等費用比養魚大，可佔全收入百分之七〇以上，那利益不過一萬至一萬四千元。如此在純利上比較，養魚當然有利。不過養魚需要比較複雜的經驗和智識，資本亦大，魚價起伏無定。魚的病害不容易治理，在這方面却不如種稻容易而有市價穩定之保障。