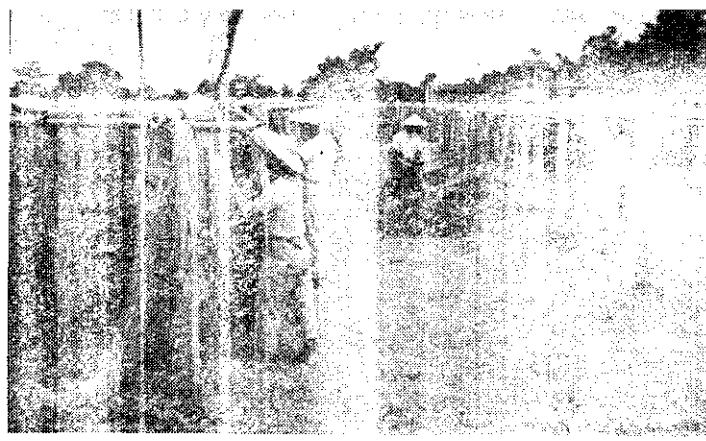


本省纖維作物的改良

季景元



(寄洋先島) 麻晒

本省地處熱帶及亞熱帶，氣候溫和，適合經濟栽培之纖維作物頗多，政府為改良增產，特於民國四十一年五月，將農林廳棉麻繁殖場，改組成立為臺南棉麻試驗分所，改隸於臺灣省農業試驗所，以專司其事，經該所遵循農林部指導，配合經濟建設計劃，與有關機關學校團體合作，對於棉花以外之纖維作物，已獲有成果，其實用價值，可以大量推廣者，特在末期特輯，分篇介紹，今後當仍配合經濟建設計劃，視實際需要，從事各項改良：

(一) 黃麻及其代用作物

鐘麻·泰國麻

三者均可為包裝用麻袋原料，品種改良，除仍注意選育外，應選育對於播種期及栽培地區適應範圍較廣，纖維較細，生長較速之品種，以配合適量施肥、灌溉、適期收穫等栽培方法之改良，病蟲害之防治，纖維調製精鍊，種子採收及貯藏方法之改善，纖維品質檢查方法之加強，使本省能生產廉物美之纖維，除供省內織製麻袋外，並可進而運銷國際市場，爭取外匯，與其他各國產品媲美。

黃麻纖維品質，一般較鐘麻泰國麻為佳，但耐旱性及耐瘠性，幼苗期生長速度及纖維產量，則又

(二) 亞麻

纖維用亞麻，多在本省中部擴展，品種改良，除着重原莖豐產，採纖率增加，纖維品質良好外，尚須注意早熟與種子豐產，以適應兩期作水稻田冬季中間作栽培，增加農民純收益。栽培方面，宜分區施用適當肥料，試用機耕，整地撒播，配合化學藥劑殺草，生長期適量適時灌溉，注意病蟲害防治，原莖予以適當調製，以提高纖維品質。長纖維（正線）外銷，短纖維（粗線）在省內製造香煙紙等高級紙張。

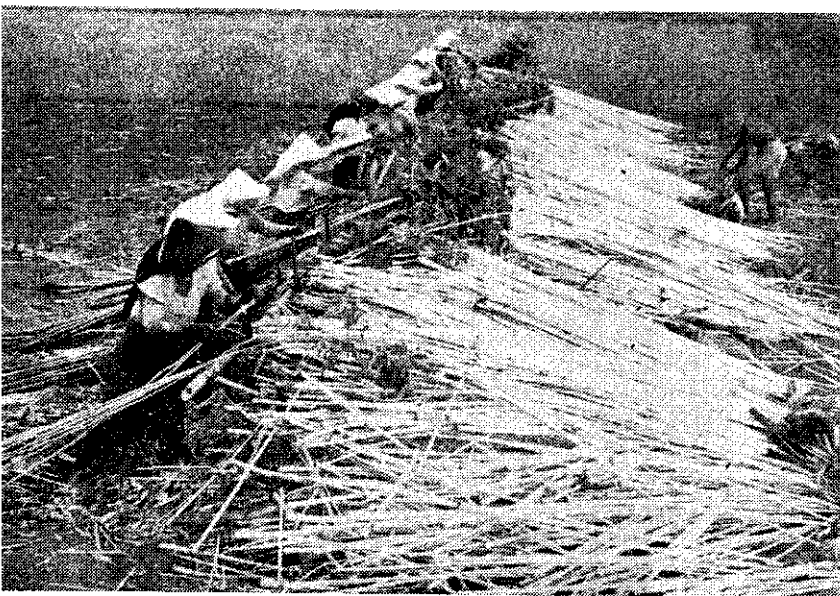
種子用亞麻，將在南部發展，應注意選育種子產量高而品質佳之品種，研究與甘蔗間作管理之方式及播種適期，將種子拓展外銷外，並研究原莖調製纖維，以充裕香煙紙等高級紙張原料，增加農民純收益。

(三) 瓊麻

為重要海洋用繩索原料，大部供外銷。惜因纖維品質較差，難在國際市場競爭，外銷常受阻，以致價格慘跌。栽培不可過密，收割時留葉數不可太少，要施適量

肥料，注意病蟲害防治，加強纖維品質檢查，山坡地要注意水土保持，用等高或半壟階段栽培，以使纖維成熟，麻葉長大，而無病斑，配合機器採洗水，當可調製品質良好之纖維。組織產銷合作社，直接或加工外銷，當可在國際市場一爭短長，為國家增加外匯，為農民增加財富。

(四) 苧麻



(攝環國純) 皮剝麻黃

作 · 者 · 介 · 紹

為漁網及夏季良好衣著原料，部分且能外銷，但價格欠穩定。應將選育之優良品種繁殖推廣，在山區配合水土保持，實施等高或平壟階段栽培，施用適當肥料，注意病蟲害防治，利用機械採收，以增加產量，減低生產成本，平地則尤應精密管理，早季設法灌溉，收穫製時遇雨，則用硫磺燻蒸，以改善品質，提高單位面積產量，使收益超過對抗作物。纖維宜經由農會辦理共同運銷，與廠商預訂契約，以把握銷路，確保收益。

(五) 其他纖維植物

經調查研究，認為有經濟價值，值得開發利用者，有太陽麻及葛藤。太陽麻向來僅作綠肥栽培，可繁殖推廣生長迅速，莖葉繁茂，纖維含量較高之新品種，在旱地栽培，於開花後用機器採收，即可供細索及造紙等利用，所遺嫩梢麻葉及殘渣，則可收集製堆肥，或撒佈田間，翻耕入土，作為綠肥施用。

葛藤纖維為新興之名貴外銷植物纖維，供製造

壁紙及手工藝品之用，政府對其生產、調製及運銷，正作有計劃之分區輔導。葛藤種苗之繁殖、培育、栽培管理、收割、調製，均經臺南棉麻試驗所負責研究，不斷改進，陸續將成果報導，希能參考採用。

此外，採果後之香蕉假莖、鳳梨葉等，均由臺南棉麻試驗分所利用機器採收成功，今後如何減低生產成本，供應工業上加工利用，則尙待進一步之努力。

▲ 季景元：江蘇常熟人，國立浙江大學農藝系畢業，曾在四川省農業改進所及農林部中央農業實驗所工作，來臺後，先任臺灣省農業試驗所技正，主持特用作物試驗研究六年，四十二年調兼臺南棉麻試驗分所所長，曾赴國外考察研習纖維作物一年，主管纖維作物試驗研究，迄今已近十四年。

▲ 賴銘立：江西省臨川人，國立中正大學農學院農藝系畢業，歷任臺灣省農業試驗所技士，臺東分所特用作物系主任，臺東區農業改良場技正，臺灣棉麻試驗分所技正兼工業纖維作物系主任，主辦苧麻及葛藤等纖維作物試驗研究工作。

▲ 熊光斗：江西貴溪人，國立浙江大學農藝系畢業。曾任檢驗局組主任，江西棉作改良場技士，現任臺南棉麻試驗分所技正兼衣著纖維作物系主任，主持棉、苧麻及亞麻等試驗。

▲ 陳梯全：臺灣省新竹縣人，桃

園農校及臺大農學院農業機械專修班結業，曾任農林處棉麻繁殖場技術助理員，主辦農場管理及纖維作物機械之研究改良試驗工作多年，完成實用採收機等數種，年前曾派赴越南農業技術團工作，現任臺南棉麻試驗分所技士兼纖維機械系主任。

▲ 杜金池：臺灣省臺南市人，中興大學植物病蟲害學系畢業，曾任鳳山崗試驗分所技佐，現任臺南棉麻試驗分所技士兼植物保護系主任，主

持纖維作物病蟲害防治試驗研究工作

▲ 劉興潮：臺灣省新竹縣人，桃園農校畢業。曾任臺灣省行政長官公署農林處棉作繁殖場，臺灣省政府農林廳棉麻繁殖場技佐，現任臺南棉麻試驗分所技士，辦理鐘麻及泰國麻改良試驗。

▲ 許水田：臺灣省嘉義縣人，北港農校畢業。曾任臺灣省行政長官公署農林處棉作繁殖場，臺灣省政府農

林廳棉麻繁殖場技佐，辦理鐘麻及泰國麻改良試驗。

林廳棉麻繁殖場技佐。現任臺南棉麻試驗分所技士，從事黃麻試驗研究工作。

▲ 游江海：臺灣省宜蘭縣人，省立宜蘭農校畢業，現任臺南棉麻試驗分所技佐，辦理纖維作物蟲害防治試驗研究工作。

▲ 屈先澤：湖南省長沙縣人，臺灣大學農藝系畢業，現任臺南棉麻試驗分所技佐，從事黃麻鐘麻試驗研究工作。

▲ 杜金池



全梯陳



元景季



潮興劉



立銘賴



許水田



游江海



屈先澤



杜金池