

作 · 者 · 介 · 紹

為漁網及夏季良好衣著原料，部分且能外銷，但價格欠穩定。應將選育之優良品種繁殖推廣，在山區配合水土保持，實施等高或平壟階段栽培，施用適當肥料，注意病蟲害防治，利用機械採收，以增加產量，減低生產成本，平地則尤應精密管理，早季設法灌溉，收穫製時遇雨，則用硫磺燻蒸，以改善品質，提高單位面積產量，使收益超過對抗作物。纖維宜經由農會辦理共同運銷，與廠商預訂契約，以把握銷路，確保收益。

(五) 其他纖維植物

經調查研究，認為有經濟價值，值得開發利用者，有太陽麻及葛藤。太陽麻向來僅作綠肥栽培，可繁殖推廣生長迅速，莖葉繁茂，纖維含量較高之新品種，在旱地栽培，於開花後用機器採收，即可供細索及造紙等利用，所遺嫩梢麻葉及殘渣，則可收集製堆肥，或撒佈田間，翻耕入土，作為綠肥施用。

葛藤纖維為新興之名貴外銷植物纖維，供製造

壁紙及手工藝品之用，政府對其生產、調製及運銷，正作有計劃之分區輔導。葛藤種苗之繁殖、培育、栽培管理、收割、調製，均經臺南棉麻試驗所負責研究，不斷改進，陸續將成果報導，希能參考採用。

此外，採果後之香蕉假莖、鳳梨葉等，均由臺南棉麻試驗分所利用機器採收成功，今後如何減低生產成本，供應工業上加工利用，則尙待進一步之努力。

▲ 季景元：江蘇常熟人，國立浙江大學農藝系畢業，曾在四川省農業改進所及農林部中央農業實驗所工作，來臺後，先任臺灣省農業試驗所技正，主持特用作物試驗研究六年，四十二年調兼臺南棉麻試驗分所所長，曾赴國外考察研習纖維作物一年，主管纖維作物試驗研究，迄今已近十四年。

▲ 賴銘立：江西省臨川人，國立中正大學農學院農藝系畢業，歷任臺灣省農業試驗所技士，臺東分所特用作物系主任，臺東區農業改良場技正，臺灣棉麻試驗分所技正兼工業纖維作物系主任，主辦苧麻及葛藤等纖維作物試驗研究工作。

▲ 熊光斗：江西貴溪人，國立浙江大學農藝系畢業。曾任檢驗局組主任，江西棉作改良場技士，現任臺南棉麻試驗分所技正兼衣著纖維作物系主任，主持棉、苧麻及亞麻等試驗。

▲ 陳梯全：臺灣省新竹縣人，桃

園農校及臺大農學院農業機械專修班結業，曾任農林處棉麻繁殖場技術助理員，主辦農場管理及纖維作物機械之研究改良試驗工作多年，完成實用採收機等數種，年前曾派赴越南農業技術團工作，現任臺南棉麻試驗分所技士兼纖維機械系主任。

▲ 杜金池：臺灣省臺南市人，中興大學植物病蟲害學系畢業，曾任鳳山崗試驗分所技正，現任臺南棉麻試驗分所技士兼植物保護系主任，主

持纖維作物病蟲害防治試驗研究工作

▲ 劉興潮：臺灣省新竹縣人，桃園農校畢業。曾任臺灣省行政長官公署農林處棉作繁殖場，臺灣省政府農林廳棉麻繁殖場技正，現任臺南棉麻試驗分所技士，辦理鐘麻及泰國麻改良試驗。

▲ 許水田：臺灣省嘉義縣人，北港農校畢業。曾任臺灣省行政長官公署農林處棉作繁殖場，臺灣省政府農

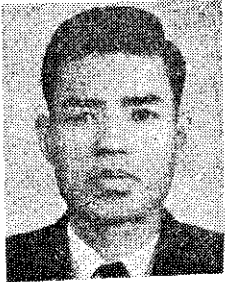
林廳棉麻繁殖場技正，辦理鐘麻及泰國麻改良試驗。

林廳棉麻繁殖場技正。現任臺南棉麻試驗分所技士，從事黃麻試驗研究工作。

▲ 游江海：臺灣省宜蘭縣人，省立宜蘭農校畢業，現任臺南棉麻試驗分所技正，辦理纖維作物蟲害防治試驗研究工作。

▲ 屈先澤：湖南省長沙縣人，臺灣大學農藝系畢業，現任臺南棉麻試驗分所技正，從事黃麻鐘麻試驗研究工作。

▲ 杜金池



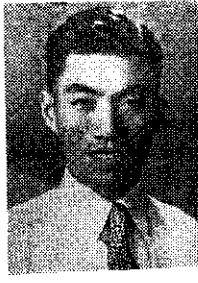
陳梯全



賴銘立



熊光斗



劉興潮



許水田



杜金池



陳梯全



杜金池