

作綠肥 採纖維

兼用：

太陽麻

·元景季·

器採纖後，所留莖葉表皮木質部等，直接撒佈田間，翻耕入土，供作綠肥，或經聚集後，加入氫氮化鈣或人糞尿、液體厩肥等，混合製成堆肥，發酵腐熟後，施入田間，肥效仍舊很高。據糖業試驗所麻佳蔗作改良場比較，太陽麻用機器採纖所得莖葉殘屑，施入蔗田後，和一般太陽麻株，直接翻耕入土，供作綠肥的肥效結果，顯示對於甘蔗生長沒有什麼差異。因此，本省栽培太陽麻，可以作為綠肥和纖維兼用。

太陽麻用途廣大

太陽麻生長迅速，鮮莖葉量多，不怕根瘤線蟲，栽培管理容易，一向是本省南部旱地普遍而良好的綠肥作物。臺南棉麻試驗分所，經多年選種，已選得巴西和印度的優良品種，用機器採纖，較原有品種高達百分之八十六，鮮莖葉量亦增加百分之十二，碎屑做堆肥，肥效和直接翻入田間的沒有差異，更是本省麻區缺水地帶的好作物。

新品種來自印巴

太陽麻在印度、巴基斯坦栽培很普遍，每年超過三十萬公頃，生產纖維十萬噸以上。除自用外，還外銷歐美，作大麻代用品和香煙紙等高級紙張原料。近年來，臺南棉麻試驗分所曾向印度、巴基斯坦、巴西和美國等徵集到三十三個品種，經多年選育，和臺灣糖業試驗所麻佳、屏東蔗作改良場合作，舉辦品種比較試驗，已選得巴西品種 Selecao-SPF/59 和印度品種 Kawnpur 12 (K-12) 等適應良種。那兩個品種用機器採取的粗纖維，較原有品種分別增產百分之八十六和四十六。每公頃鮮莖葉產量，亦較原有品種增產百分之六至十二，是適應本省麻區水源不足，無法浸水精練環境，可利用機器採纖梳整，得到潔淨的粗纖維，同時，可以機

肥用，梢頭嫩莖葉可作家畜飼料。

麻莖可採取粗皮，或浸水製成精洗麻，自灰色至淡黃，光澤強，有吸濕性。在濕潤情形下，拉力強度會增加，有防腐、耐濕和在鹽水中防微生物的特性，所以可製繩索、地毯紗、漁網線、海洋上船纜繩、織製鞋帶、救火水管、防水布、麻袋等。短纖維可作海洋船艦的填絮，也可作為一般木船和甲板的填縫用。又因纖維中灰分少，纖維素含量多，適合製造香煙紙和高級紙張紗紙等原料。

木質部可製紙漿，使紙張形成好，强度高。印度和巴基斯坦，多用麻株直接浸水製造精洗麻，所以麻桿完整，可作燃料，當地居民，有時用作覆蓋屋頂。

太陽麻原產熱帶，如以綠肥或纖維為目的，應

在氣溫轉高，日照轉長時間播種，以免提早開花，影響莖葉收量。

發芽和生長期需有適當的雨量，但需排水良好的輕鬆土壤。在排水不好的土地或粘土中，生長不好，要具有保濕力的深厚土壤，則生長良好，但在極肥土中，鮮莖葉量雖可增加，所採纖維却反粗糙，品質低劣。

又因主根較強，可深入土中，發生有效吸收作用，在貧瘠和乾旱地區，生長亦良好，尤其是不怕熱帶及亞熱帶旱地非常普遍的根瘤線蟲，是它的特長。

播種期各有不同

整地：用曳引機或牛犁。全面翻耕，犁深約十五至三十公分，使土壤風化幾天後，再耕耙一次，排水不良或雨季中降雨多的地區，應築高三十公分，寬一至一·二五公尺的畦，並開縱橫排水溝。

播種：種子須選用充實飽滿、健全、發芽良好的純良品種種子。綠肥用的三至六月，播種採纖和綠肥兼用的四至五月播種。採種用的則應延到七、八月間播種。

播種時排水良好的土壤，未築畦的可撒播，作畦時可用南北向條播，防止季節風侵襲而免倒伏，行距四十至五十公分。播種量每公頃撒播的要四斗即五十六公斤，較印度的六十至八十公斤為少，條播的要二、三斗即廿八至四十二公斤。播種深度，視土壤種類和濕度而不同，約覆土三至六公分即可，普通播種後用手耙耕耙一次，稍覆薄土即可。

管理：太陽麻生長期短，栽培較為粗放，管理亦簡單，它的要點如下：

補播：播種時常因土中濕度不均，而使發芽不齊，或受蝸牛侵害，形成缺株，應在發芽後七、八天，從速補播，免使麻株減少，影響產量。

勤排水免施氮肥

施肥：太陽麻與其他豆科植物相同，能由根瘤菌固定氮素，不必另施氮肥，如播種較遲，或地力

較差的地區，可略施磷鉀肥料，促使生長，以免減產。

中耕除草培土：麻苗幼小時，如田間雜草叢生，條播的可在發芽後二、三週，用牛犁或鋤頭在行間除草一次，兼行鬆土中耕，促進生長。但如撒播的，最好不要除草，僅清除高大雜草，以免踐踏，損傷麻株而減產。條播的在中耕除草時，順着把行間細土，適度填入太陽麻株間，可防風吹後倒伏。

灌溉排水：如天氣過旱，採種前應該灌水一次，使土壤濕潤，以利發芽。但太陽麻性喜乾燥，不耐水浸，雨後必須注意排水，勿使田間積水為要。

大蝸牛特別注意

防治病蟲蝸害：播種發芽後生長初期，非洲大蝸牛為害很大，開花結實期又有金花蟲和豆夾螟為害，應注意分期噴藥防治。

(一) 蝸牛：種子發芽，真葉展開時，蝸牛常易侵害幼苗，應用下列方法，防治或誘殺。

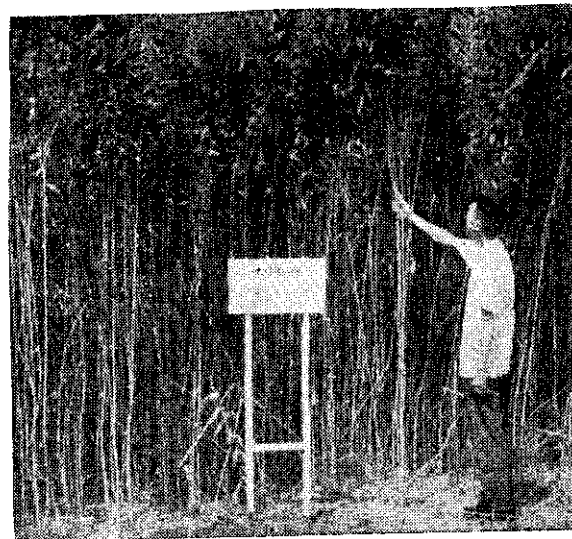
① 在麻園四週，寬十至廿公分處，撒佈百分之BHC粉劑，雨後藥粉被沖洗後，應用噴施，防止蝸牛入侵。

② 麻園四週撒佈殺蝸劑，「蝸立死」(Atriofox)，每平方公里約需十至十五粒誘殺，藥效不受氣候影響，可維持三星期之久。

③ 麻園週圍撒佈石灰或氫氧化鈣，防止蝸牛侵入。

(二) 浮塵子和金花蟲：常在發芽後一個月左右發生，可噴射安特靈八百至一千倍液防治。

(三) 豆夾螟：常在開花結實時發生，可在開花八成，下部有一半豆莢開始膨大時，比照防治大豆夾螟方法，使用百分之四七巴拉松乳劑或百分之五十速滅松乳劑二千倍稀釋液或百分之五十加保利(賽文)稀釋一千倍可濕性粉劑防治。兼可使花朶凋謝，抑制開花，促進已結的莢果充實。



太陽麻 (屈光淨)

用機器來採纖維

印度和巴基斯坦栽培太陽麻，供纖維用的適當收穫期，是在花期？莢果形成期？或是種子成熟期？意見很不一致。如果是供纖維並須採種的，宜在種子成熟期收穫後，浸水調製精洗麻。本省栽培太陽麻，如僅作綠肥和纖維兼用的，宜提前在盛花或始果期，約在生長一百至一百一十天後，用鐮刀齊泥割取麻株。每公頃約可得鮮莖葉三四萬公斤。用目前臺南棉麻試驗分所供黃麻剝皮用的一棉麻所C型動力採纖維機，每天雇男工一名、女工三名合作，可剝取十至廿公畝所產的麻株，得未整梳的乾粗皮一百六十五至三百公斤。經置晒麻架或晒場曬乾後，在農閑時，利用臺南棉麻試驗分所的一束織式梳麻機一梳整，除去附著木質部等雜物，每天雇男工一名、女工二名，可梳整乾纖維一百至一百二十公斤。採纖維率約百分之二·一三，較黃麻纖維為低。每公頃可得梳整的粗纖維五百至一千公斤。機對採纖維整時的莖葉表皮木質部等殘屑，可直接均勻撒佈在田間，翻耕入土，供作綠肥，增加土壤養分和有機物質。

留種用好好處理

本省太陽麻採種用的，最好延到七、八月播種，但因早期生長，適在雨季，宜注意排水。後期轉入旱季，須注意灌水。生長期應把小葉叢生的毒素病株，隨時拔除，酌施磷鉀肥，使麻株健全，促進結實。如專作採種栽培的，可在盛花期，下部有一半莢果開始膨大時，用鐮刀割去梢部，使養分集中下部花果，亦可促使結實。約在播種後一百二十至一百三十天，待大部莢葉逐漸轉黃，莢果帶褐色時，用鐮刀割取梢頭有莢果部分，捆成小束，運到晒場撒開，或使梢部在上，豎立呈簇形曝曬。用繩加擊打或用石滾或曳引機滾碾脫粒，充分乾燥後，用風力或風鼓風選，除去雜物。晒過的種子，必須冷卻後，才能裝入袋中，運入倉庫或放進密閉容器，放在蔭涼處貯藏。麻桿作燃料的，也要儘速處理。

(上接第十九頁)
表二：尚在試驗階段的幾種纖維作物生產作業機械

機械種類	來源	用途	效能
黃麻剝皮機	由日本進口經鐘麻採	剝皮	每小時可剝皮三〇—三三公斤
黃麻梳麻機	由美國帶之精洗麻	梳麻	每小時可梳麻四—五匹馬力帶動由四人合作每小時可洗淨乾精洗麻三〇—三三公斤
黃麻播種機	臺南棉麻試驗分所	播種	每小時可播種一分地
黃麻脫殼機	臺南棉麻試驗分所	脫殼	每小時可脫殼精選種子十公斤

上述各種纖維作物機，如需詳細資料或參觀實物，請向臺南棉麻試驗分所洽商。(完)