

點五公斤，其中在一點五公斤以下的很多。春夏秋蕉果手重量可自二點五公斤至五公斤，甚至超過五公斤的也有。最近日本要求我方輸日的香蕉，每筐以二十至廿四果手為宜，即每果手平均重量為一點八至二點四公斤。以此標準來說，我方所產冬蕉則太輕，而五至七月的春夏蕉又過重，過大果手因價格太貴，銷售困難，過小果手亦非一般顧客所歡迎。為適應日方市場的需求，實有調節果手的必要，但需在不嚴重影響單位面積產量的條件下採用下列各法。

疏果：疏果的多少，會影響果手的重量，五至七月的春夏蕉，應少疏果多留果手，使每果手重量減輕。一至三月冬蕉和山地四、五月的春夏蕉，平地十至十二月秋蕉，則應多疏果。尤其排水不良，受颱風損害，葉斑病嚴重的更應疏果，促進各果手重量增加。又頭把，即第一果手土稱獅頭蕉的香蕉如太大不整齊，亦應該疏掉，以促進其他果手平均發育。

種植密度：根據嘉義農業試驗分所在中南部密植試驗結果，中部第一年結果(稱實影響產量低)六×八尺的果手平均重量是一點廿六公斤，八×十二尺的，平均一點五二公斤。南部密植四×五尺的，果手約一點四二公斤，六×七尺的一點七七公斤。由試驗結果證明，密植可使單株產量減少，果手亦小；但單位面積產量反為增加。疏植的，果手較大，所以五至七月生產的春、夏蕉應行密植，以減輕果手重量，但密植不均勿超過兩千株，山地暫勿超過一千三百株為宜。並需配合病蟲害防治，尤以葉斑病和黑星病。冬蕉則需疏植，減少病蟲害，增加果手重量。



### 分期施肥

#### 小心搬運

香蕉施肥時期一般在成活以後或留前後到開花形成前即開花前二個月，施下三分之二至四分之三

肥料，用以促進果手和果指數目。開花前後的施肥，能促進果實的增大。調節施肥時期，可影響果手的大小，如要使果房小，開花前後不宜施肥太多，應在花芽形成前多量施肥，使段數、指數增加，則果手重量不會增加太多。欲使冬蕉或其他季節的香蕉果房增大，在成活或留前後至花芽形成前可施肥一半，花芽形成至開花後再施下一半，可使果手加大。

促進冬蕉果手的其他方法：可參考上述的品質改進方法。

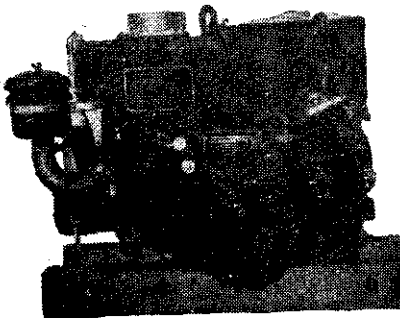
植株保護：香蕉結果後要注意香蕉的葉片和支柱勿與果實磨擦，以免擦傷果皮。

採收：必需依照外銷標準的熟度採收，熟度太高或太低，都影響外銷品質，採收時要非常小心，勿使果房擦傷或碰到地面。採收後，應把果房輕輕地放在沒有陽光照射而蔭涼的地方，下面要鋪蕉葉或草席。

搬運：香蕉運輸到檢驗場，要儘量避免擦傷，才不致於因擦傷而不合於外銷規格。山地栽培，以採用擔送為宜，在竹筐籠周圍，底部要用橡皮、軟布或其他柔軟物質妥加襯墊。所用繩子亦要套上橡皮管或塑膠管，平地如用牛車、拖車、汽車必須採用橡皮胎車輪，車底要用香蕉葉、蕉棉被、塑膠被、海棉被等墊底，以免擦傷香蕉。全房的要豎立裝車，但以一層為限，如果是以果手搬運時，每一果手最好套上一個塑膠袋，可避免互相擦傷。然後將果手橫排靠緊，每一、二層中間再襯以一層塑膠被，以不超過三、四層為宜。

外銷：上列各點是蕉農提高香蕉品質所應注意的，但為保障外銷香蕉品質，對檢驗必需加強，並需改用紙箱包裝，火車亦應改為有蓋通風車廂，搬運工人必需細心搬運，冷凍船必需選擇設備優良的。因為在外銷的航運上，必需如此配合，才可提高香蕉品質。否則蕉農辛辛苦苦栽培的優良品質香蕉，雖經集貨場檢驗員嚴格挑選，如仍以現行的包裝、搬運、船運方法而抵達日本港口的香蕉，已和原來的香蕉品質完全不同，又怎能提高香蕉品質，和其他國家去競爭呢？

## 裕隆牌柴油引擎



DE-6A型 7.5 馬力 NT\$ 13,860  
DE-4型 5 馬力 NT\$ 9,630

## 各地經銷

- 北部經銷：基隆：福海機器工廠 基隆市八堵路159號
- 宜蘭：福海機器工廠分廠 蘇澳南潭路11號
- 彰化經銷：溪湖：三信機器工廠 彰化溪湖員鹿路135號
- 雲林經銷：虎尾：聯興鐵工廠 雲林虎尾林森路15號
- 南部經銷：高雄：日新汽車保養廠 高雄市新興區河南一路107號
- 屏東：南成鐵工廠 屏東市光復路140號
- 恒春：恒春鐵工廠 屏東恒春西門路94號之一
- 花蓮經銷：花蓮：安通汽車保養場 花蓮市仁愛街22號
- 澎湖經銷：馬公：勝興機器行 澎湖馬公民福路10號之一

## 裕隆汽車製造股份有限公司

臺北市信陽街十六號