

# 中華民國五十五年 四健會年會開幕詞

沈宗瀚

各位來賓、各位會員代表：今天是我中華民國五十五年四健會年會的第一天，承蒙各界 貴賓光臨參加年會的開幕典禮，使我們深感光榮。這次的年會，承省立臺中農校借用集會的場所，本人在這裏要代表年會的籌備會向唐校長致謝。同時，在座的兩百八十位年會代表，都是從臺灣全省和金馬地區所選拔出來的最優秀四健會會員和義務指導員，本人也要借這個機會對各位代表在過去一年中所達成的優異作業成績和貢獻，表示由衷的祝賀。

記得當民國四十一年我們剛開始試辦四健會推廣工作的時候，本省只有七所中等學校和四個鄉鎮有四健會的組織，會員的總數只有六千一百多人，到了去年年底為止，臺灣和金馬地區辦理四健會推廣工作的單位，已經包括有六十五所中等學校和兩百九十五個鄉鎮，男女會員也已增加到八萬三千多人。這個事實一方面是由於各有關機關密切配合，努力推動的結果，另一方面也說明了四健會的確是受到我們農村青年和少年們歡迎的一種組織和活動。

可是，從本質上看，四健會是一種青年、少年的校外教育組織，而教育又是國家的百年大計，當我們想到當前農村裏還有一百五十多萬的青年、少年需要接受良好的校外教育的時候，我們就會感覺到目前四健會員的人數在農村青年、少年總人數中所佔的比例仍嫌太少；當我們想到四健會的目標是要把農村青年、少年造就成爲優秀的農民和優良的公民的時候，我們也會感覺到目前的四健會活動，仍舊不能完全適應今後農村建設和整個國家社會發展的需要。爲了使我們農村的青年在國家建設的過程中發揮更大的貢獻，我們必須在今後四健會的教育工作上，作客觀的檢討和更大的努力。因此，在這新年度剛開始的時候，我願意提出四點的希望，與四健推廣工作的同仁和全體會員們共同勉勵。

## 第一、我希望四健會的作業範圍應該擴大：隨

着科學的進步和經濟的發展，我們的農業經營方式，也正在不斷的改變，今後我們的農民，不僅要用更多的技術和工具從事增產，而且還要具備幾種新的技能，從農場以外的工作上，賺取更多的收入。爲了配合這種趨勢，我們應該根據各地農家實際需要，設計更多種的作業，供會員們學習。我個人認爲會員所學到的作業項目愈愈大，例如西螺鎮四健會員可以在指導員和富有經驗的瓜農指導下學習種植無子西瓜和蜜寶西瓜。又如現在農村電氣用具很普遍，四健會員也可以學習有關用電安全，以及電器的簡單修理，像這些作業對於會員的家庭及其個人的事業都是有幫助的。

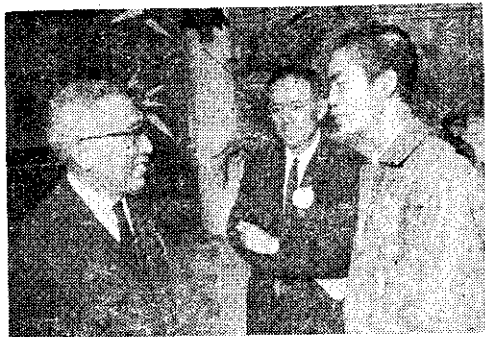
第二、我希望四健會的公民教育應加強：在後來的社會中，人與人之間的關係更爲複雜，國民道德水準的提高，也就顯得更爲重要。一個進步的國家中，人人有生產的技能，社會才會不斷地繁榮；人人有良好的品性，社會才會保持和平安定。基於這種趨勢，我認爲四健會的各项活動中，有關培養會員公德心和愛國心的教育，應該特別加強，使會員們有更多的機會學習做人的道理。這種教育對於逐漸轉移目前社會許多不良的風氣，一定會有幫助的。

第三、我們希望工商界人士多多支持四健會工作：近年來由於生產、加工、運銷的配合日見重要，農業與工商業之間的關係也更加密切。工商界人士一方面要求優秀的農民提供成本低品質好的農產品和原料，一方面也希望優秀農民多多購買新的生產工具和消費品。美國和日本等國家的工商界領袖，已經知道四健會是培養優秀農民的教育性組織，因此他們對於四健會的活動，早已開始給予熱烈的支持。中華民國四健會協會目前正在計劃發動一項四健會活動基金的募集運動，個人希望國內的工商界人士，多多贊助，使我們四健會的工作發展得更快

，爲我們的社會造就更多優秀的農民和公民。

第四、我希望四健會員認真學習，日求進步：農村的青年、少年既然是自動地加入四健會，當然更需要有自動的精神，在組織裏面學習新的知識和技能，養成各種好的習慣。如果每一位會員對於自己的作業都能用腦筋多想想，用手多做，那麼這位會員的作業成績一定是會成功的。如果每位會員對於自己的日常言語行爲，都能考慮到家庭，社會和國家的需要與榮譽，那麼這位會員一定是到處受歡迎和尊敬的人。各位會員現在的年齡，正是人生中最寶貴的時間，也是決定一生事業的最重要關頭。回想我自己也是農家子弟，幼年時常常做田間工作，對於農民的窮苦，瞭解很深，所以在五十二年前就立志學農，考入杭州農業職校，從那時候起，我便一直學習農業，一直在農業界服務，這是我個人立志的經歷，特地說出來供各位會員參考。希望各位緊緊地把握現在，努力學習，日求進步，爲將來的事業，奠定好的基礎。

我們每年所舉行的四健年會，固然是以表揚優秀的會員爲主，但是我們如果能趁著四健會工作人來檢討過去策勵將來，也許對今後我們的工作更有幫助。四健會的座右銘是「精益求精」，面對着日新月異的世界，我們四健會的工作必須在進步中更求進步，在發展中再求發展。個人以上所說的幾點意見，只是供大家共同參考而已。最後敬祝各位新春快樂，年會成功，謝謝各位。



農會主席沈宗瀚(左)訪問優秀會員