



農業信箱

(一) 依選擇優種立場，因未達結果植株之產量高低、品質等皆不知道，不宜採用，惟一般繁殖苗者，亦常由幼樹採取接穗，加快繁殖。
(二) 為梨砧較大型砧為優，當可利用為梨砧根接改良或補救。(王兆全)

荔枝開花期 要充份施肥

〔問〕：荔枝的葉面施肥可否使用尿素，其方法如何？
〔答〕：促進荔枝果實肥大與防止落果，用何種農藥，較有效果？(屏東春日鄉古華國校劉化之)

〔問〕：(一) 荔枝無作葉面施肥必要。
(二) 促進荔枝果實肥大的最有效辦法，是在開花至果實成熟期間充分施肥。防止落果最有效果的辦法是防治果實蛀蟲，可在果實發育期間，每十天噴射資文一次。(張振雷)

〔問〕：農民耕作山地之果子園用肥料，農會是否可以申請？(士林鎮溪山里六二一號邱紹華)

〔答〕：查農民耕作山地之果園所需肥料，得根據糧食局所訂「五十五年第一期雜作肥料分配要點」規定，逕向當地農會申請分配(詳見五十五年春字第四期省政府公報)。(糧食局)

〔問〕：請問那家種苗園可買到蘇魯夏威夷九號木瓜種子？價格多少？新種植香蕉園可否間作木瓜？若可以，株行距須多少？(臺中大里鄉東湖村五〇號林進添)

〔答〕：蘇魯九號木瓜種子，可向鳳山鎮鳳松路七五巷一號黃秀櫻洽購。新植蕉園，如採用目前農家一般栽培法，所用株行距

病蟲害

作物病蟲害彩色圖說
將於三月五日前寄出

〔問〕：貴刊會刊登植物保護學會出售「臺灣主要作物病蟲害彩色圖說」，我於五四年十一月廿二日，利用郵劃撥北字一三一〇四號匯寄廿三元(連掛號費)，至今未收到，請代查是否未出版(嘉義義竹鄉新店村四五號葉清池)

〔答〕：(一) 臺灣主要作物病蟲害彩色圖說一元月底已發售一部份，凡已訂購者將於三月五日前，可全部寄出。
(二) 此次所印冊數尚有少量餘額，欲購從速。(植物保護學會李本顯)

果樹

未結果不宜採接穗
大型可用烏梨根接

〔問〕：(一) 去年接果高接法失敗，擬今年再嫁接，是否仍可用去年的高接法？或採用新芽或新枝嫁接？
(二) 我種植美系檸檬果有一年半，發育中等，想採其穗高接本地檸檬果，此穗是否可靠？或買別人已結果母株的穗較好呢？

〔答〕：(一) 不論在那種枝幹接木都可以，惟成活與否，在乎接木技術，使枝幹間形成層密合緊密，並且接穗以堅實健壯等為首要。
(二) 大梨扦插苗的發育、病蟲害抵抗力以及結果均不如烏梨砧之大梨苗，如以烏梨根接成活後，再砍除大梨基部加以改善或補救，是否可以？(高雄縣大社鄉嘉誠村十號李朝祖)

蕉園間作木瓜 互相影響生育

〔問〕：(一) 不論在那種枝幹接木都可以，惟成活與否，在乎接木技術，使枝幹間形成層密合緊密，並且接穗以堅實健壯等為首要。
(二) 大梨扦插苗的發育、病蟲害抵抗力以及結果均不如烏梨砧之大梨苗，如以烏梨根接成活後，再砍除大梨基部加以改善或補救，是否可以？(高雄縣大社鄉嘉誠村十號李朝祖)

〔答〕：(一) 不論在那種枝幹接木都可以，惟成活與否，在乎接木技術，使枝幹間形成層密合緊密，並且接穗以堅實健壯等為首要。
(二) 大梨扦插苗的發育、病蟲害抵抗力以及結果均不如烏梨砧之大梨苗，如以烏梨根接成活後，再砍除大梨基部加以改善或補救，是否可以？(高雄縣大社鄉嘉誠村十號李朝祖)

好速殺 50% 水和性粉劑
合蓋撲丹 50%

ORTHOCIDE 50% WETTABLE (50% CAPTAN)

● 最新農用殺菌劑 ●

使用便 毒性低 效果好 收益多

● 優點

- ① 控製病菌害量
- ② 增加果實產量
- ③ 改良果實品質
- ④ 促進果實肥大
- ⑤ 保持優良品質
- ⑥ 溫和性
- ⑦ 混合性
- ⑧ 毒性低

● 適用病害

- ① 一般性撒佈：果樹、蔬菜、花卉、麥類
- ② 土壤病害：蓮藕、蔬菜(葱、菠菜) 水稻、蕃茄



製造廠 **Chevron Chemical Company**
ORTHO Division U. S. A.

經銷處 **泰洋股份有限公司** 臺北市重慶北路2段108號 電話：44994
東益貿易公司 臺北市南京西路26號2樓 電話：48802
正豐化學公司 臺中縣霧峰鄉草湖路2號 電話：霧峰63
總代理 **惠農股份有限公司** 臺北市長安東路2段16號 電話：52093

菜蔬

間作木瓜，因香蕉生育較木瓜快，會遭受抑
制，再因過度密植，將影響香蕉及木瓜質量
，如欲間作可將香蕉新植株挖除。蘇魯九號
木瓜栽植行距，可採用六×六英尺，可使
單位面積增產。(戴邦本)

洪水浸害蘆筍園

應注意噴藥施肥

【問】：(一)請問種於溪邊之二年
生蘆筍，遇到洪水浸漬有四十八小時，引起
損失，災後的管理應如何處理？
(二)要知道蘆筍園土壤含水量分五十%，其
簡單而容易的測驗方法如何？

【答】：(一)蘆筍植株被洪水浸漬後應設
法排水，並清除田間被損的莖葉，後再噴射
一千倍的一武田滅菌液，預防病害發生。等
待土壤中度乾後，再施速效性肥料，以促進
植株恢復勢力等施為為宜。
(二)土壤水分五十%左右含量的簡易鑑別
方法，可用手緊握土壤，如土壤能成塊，而
不沁出水分時，其水分含量約在五十一至十
五%。

【問】：(一)木薯葉可否餵豬？其營養如何？
(二)木薯與甘薯餵豬何者有利？
(三)木薯可否連作，其與何種作物輪作最
好？

【答】：(一)木薯葉可飼豬，但必須經煮熟(生葉
有毒)，其營養大致與一般葉菜同。
(二)木薯粉可供紡織工業漿粉用，粉渣可
飼豬(須煮熟)，就維他命含量而言，木薯
不及紅甘藷或黃心甘藷。
(三)木薯似較少，在新竹、苗栗及南投有
木薯粉廠。
(四)木薯連作病蟲害多，可與甘藷或陸稻
等作物輪作。
(五)臺灣銀行經濟研究室，過去有「臺灣
之木薯」單行本出版，可逕洽詢。
(六)木薯之根、莖、葉各部份都含有一種
氰酸毒質，生食會中毒，但經過煮熟後毒性
會消失。新鮮塊根必須先經過二十四小時的
浸水後才可煮食，但乾薯發經煮熟後即無毒
(總進三)

【問】：(一)木薯所含澱粉量，與
採收時期有否明顯關係？

【答】：(一)木薯所含澱粉量，與
採收時期有否明顯關係？

雜作

木薯十箇月採收

葉煮熟才可餵豬

【問】：(一)木薯所含澱粉量，與
採收時期有否明顯關係？

【問】：(一)木薯種一年後至冬季，是否須刈短莖
部？

【答】：(一)木薯葉可否餵豬？其營養如何？
(二)木薯與甘薯餵豬何者有利？
(三)木薯可否連作，其與何種作物輪作最
好？

【答】：(一)木薯種一年後至冬季，是否須刈短莖
部？

【答】：(一)木薯於春季二、四月插植後
，經十個月左右可以採收，過早收穫，當然
澱粉含量少。
(二)除非病蟲害嚴重，可刈除受害部份燒
却，否則不必刈短。
(三)木薯葉可飼豬，但必須經煮熟(生葉
有毒)，其營養大致與一般葉菜同。
(四)木薯粉可供紡織工業漿粉用，粉渣可
飼豬(須煮熟)，就維他命含量而言，木薯
不及紅甘藷或黃心甘藷。
(五)木薯似較少，在新竹、苗栗及南投有
木薯粉廠。
(六)木薯連作病蟲害多，可與甘藷或陸稻
等作物輪作。
(七)臺灣銀行經濟研究室，過去有「臺灣
之木薯」單行本出版，可逕洽詢。
(八)木薯之根、莖、葉各部份都含有一種
氰酸毒質，生食會中毒，但經過煮熟後毒性
會消失。新鮮塊根必須先經過二十四小時的
浸水後才可煮食，但乾薯發經煮熟後即無毒
(總進三)

【問】：(一)木薯種一年後至冬季，是否須刈短莖
部？

【答】：(一)木薯種一年後至冬季，是否須刈短莖
部？

【問】：(一)木薯種一年後至冬季，是否須刈短莖
部？

【問】：(一)木薯種一年後至冬季，是否須刈短莖
部？

【問】：(一)木薯種一年後至冬季，是否須刈短莖
部？

【問】：(一)木薯種一年後至冬季，是否須刈短莖
部？

【問】：(一)木薯種一年後至冬季，是否須刈短莖
部？

【問】：(一)木薯種一年後至冬季，是否須刈短莖
部？

臺北春夏季可試種

臺大高雄五號大豆

【問】：我的農地在臺北縣頂雙溪山麓
，約海拔三百公尺，擬種大豆，是否適合？
如可種植，要選何品種？何時(幾月)播
種？種子何處有售？每分地種子若干，每年
可種幾次？(臺北市雙城街三二巷六一二號
江春光)

【答】：(一)臺北頂雙溪山麓，二、三月
雨量最多，大豆發芽可能會受影響，諒其發芽



高蛋質
他命飼料

飼料 母粉

含有豐富營養，
容易吸收，
功效如下：

- (一) 快大快肥
- (二) 強壯防疫
- (三) 增加蛋生
- (四) 節省飼料
- (五) 縮短飼養時間
- (六) 增加收益

飼料母粉使用量：

雞	13%
鴨	15%
豬	16%
牛	16%
羊	18%
馬	7%
狗等	8%

臺北市中山路二段一〇七號
電話：五〇八三·三五〇六

總經理 糖福企業有限公司



農具

不會太好。
 (二)如欲試種，請栽培「臺大高雄五號」較宜。其播種期為二月下旬—三月中旬，及七月中旬—八月，一年可種二季。
 (三)每分地播種量五公斤，臺大高雄五號可向屏東市高雄區農業改良場訂購，每公斤價格約七元五角至八元。(王進生)

曳引機與農耕機

【問】：曳引機和耕機是否不同？其內部引擎或各部構造有什麼不同點？(臺南郵政七一四五一號李秋雄)

【答】：(一)曳引機英文為Tractor即由Traction(曳引)字義而來，顧名思義，曳引機即為一種具有曳引各種作業機(如犁、耙、播種等)的動力機；不過曳引機構造漸漸改進，現在的曳引機大多具備動力取出軸(Power Take Off) 及油壓控制系統(Hydraulic Control System)，故可帶動具有迴轉部的作業機(如剪草機、抽水機等)。

(二)耕機(農耕機)英文可稱為Power tiller，顧名思義即為一種整地(耕)專用機，不過為使增加耕機用途，其構造漸漸改變，現在的耕機大都亦可用於曳引作業，故耕機可視為一種曳引機。因耕機機所搭載引擎大多在十匹馬力以下，故耕機可視為一種小型曳引機。以其馬力小，大多耕機無油壓控制系統，且多為兩輪者，故操作人需步行(拖車等作業除外)。

(三)目前一般耕機可分為驅動式、曳引式及兼用式三大類：驅動式即為傾向於整地專用的動力耕機，曳引式屬於圍圃用曳引機(Garden Tractor)；兼用式為兼有驅動與曳引兩種性能者。如前所述，為增加耕機用途，現在的耕機均向兼用式發展，有些兼用式耕機由驅動式改良者，仍具有較濃厚的整地專用機的設計，反之亦然。耕機所搭載引擎大都為單汽缸，構造自然較曳引機(中、大型)簡單，其他構造亦然。(彭添松)

政郵

滙款國外向外貿易申請

郵寄雞蛋須照郵政規定

【問】：(一)請問由臺灣寄錢到美國，是否可向郵局或銀行辦理？滙率多少？(二)由國外寄活雞或雞蛋，要向何機關辦理手續？如用航空寄送，是否接受檢疫，應辦何種手續？(臺東卑南鄉初鹿村一四號吳進來)

【答】：(一)關於滙款至國外(美國)問題，如係購買書籍者，美金二十五元以下，須向內政部書刊審查小組請領准許進口證，其他須向外滙貿易委員會申請結滙，獲得上述核准證明後，始可憑證向銀行或郵局辦理滙寄手續。本省臺北郵局及二等以上各地郵局，均可收滙，滙款在新臺幣四千元以下者，收滙費二十元，寄往美國款項，每次最高限額為美金一百元。

(二)關於國外郵寄活雞一節，按照萬國郵政包袋協定第六條第五項及我國郵政規則第九八條第三款之規定，活雞係在禁寄物品之內，又第九六條第三款說明「如由外國寄來者退還原寄局」，若滙交航空公司寄遞，其費用及檢疫問題，請逕向有關航運公司及臺灣省檢驗局動植物檢疫站查詢或索取資料。

(三)由國外郵寄雞蛋一節，如能符合原寄國及我國郵政規則即包裝，應依其質量妥為封裝，以免破損或污損其他郵件，如污損其他郵件，並應負賠償責任。(臺灣郵政管理局公共關係室)

畜家

家畜衛生試驗所購兔

每年公開招標一次

【問】：淡水家畜衛生試驗所每年大量收購家兔，供製血清用，但不知實際情形，故請問：

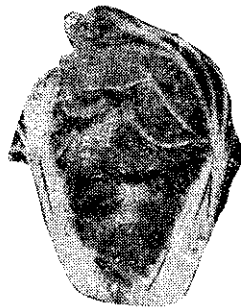
- (一)收購兔子有分種類否？
- (二)兔子要多大？價格如何？
- (三)是否有訂約供應？或隨時標購？
- (四)是否週年、或有定期性？
- (五)每次之需要量若干？運送及付款方式如何？

濱綠卷心白菜 (煙臺包心白菜)

生產：日本坂田種苗株式會社

外銷最佳品種

一代交配種，品質最優，最適合內外銷，市場價值最高，最受歡迎之品種，極早生種，播種後六十日即可達每球一·五~二·五公斤，耐熱性極強，而栽培容易，比他種白菜收量豐富。



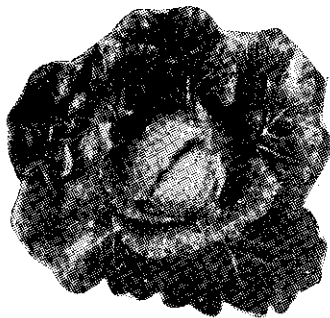
地區	新曆	播種適期
北部	新曆	三月十旬—五月上旬
		七月下旬—十月下旬
中部	"	二月十旬—四月下旬
		八月十旬—十一月下旬
南部	"	正月十旬—四月下旬
		八月十旬—十一月下旬

長岡甘藍 初秋甘藍

生產：日本夕キイ種苗株式會社

全天候高麗菜，週年可以栽培

唯一外銷高麗菜



耐暑性特強，食味最好，市場價值最高最受歡迎之早種！發育特快，週年可以栽培之萬能甘藍，外銷最受歡迎，價格最高之甘藍。

(說明書備索·全省各大種子行有售)

臺灣總代理 茂生有限公司

臺北市南昌路二段六六之二號 電話二一八五〇·三〇九四一

總經銷：榮華種子行 捷發行

臺北縣三重市重新路一段72號 和美鎮中山街64號

(因) 取去血清後之兔子，其毛皮及肉是否可取回利用。(竹東鎮東華里東寧路六〇六號彭學亮)

【答】：(一) 不分種類。

(二) 每隻兔重以二一三公斤為準，瘦弱脫毛有病者不收，每公斤價格廿五元三角。(民國五十三年十月間公開招標之決標價格)

(三) 如無特別事故，每年公開招標訂約一次，期間一年為原則。

(四) 每星期交兔一次，如有變更由本所事先通知。

(五) 直接送交家畜衛生試驗所，每星期借領貸款一次，至月終由商人開具收據結清。

(六) 解剖後之家兔由本所消毒焚燬。(家畜衛生試驗所秘書室)

母猪缺乳·查明原因

【問】：(一) 母猪日第三胎發生泌乳不全，至使仔豬全部死亡，即注意飼養管理增加蛋白質飼料，但第四胎又告缺乳，經獸醫注射無效，請問有何方法改善？

(二) 本地母猪配藍瑞斯所生一代種母猪，再配杜洛克斯所生仔豬，其毛色如何？(屏東竹圍鄉西勢村龍門路七二號陳梅寬)

【答】：(一) 母猪泌乳不全的原因不單純，如飼養管理不善，先天性乳房發育不良，乳房炎，膈下垂體後葉荷爾蒙分泌不足，母猪過肥乳腺萎縮，母猪患產褥熱或產後子宮

受化膿性病菌感染，引起子宮內膜炎，飼料中維他命不足或鈣質供給不足，分娩中母豬受某種精神上之刺激等，均會引起。故請你考慮改善或採取對症治療法。

(二) 按第三及第四胎連續欠乳，如飼養管理及飼料無問題，可能係過肥而引起乳腺萎縮或荷爾蒙(膈下垂體後葉荷爾蒙)分泌不足，請服用 Manda 有刺激乳腺的作用，或分娩後注射膈下垂體荷爾蒙如 Pitocin 或 Soluton 十至十五單位，二、三次。

(三) 所生仔豬的毛色為全胎虎斑色，即棕與黑之斑。(張聯次)

小胡瓜網架栽培

【問】：貴刊第十六卷第四期，曾有專文報導小胡瓜的網架栽培，請問網架栽培的方法如何？(吳芸口)

【答】：網架栽培，是以塑膠繩編成類似魚網的網，代替竹架的栽培方法。以往栽培小胡瓜，在每一植株傍插立一竹桿，使瓜蔓攀繞，所謂網架栽培，是以塑膠網代替竹架，好處是瓜蔓攀繞的增加，產量也隨着提高，但需要分裝性強的瓜種。(張良傳)

讀者請注意：凡來信詢問農業問題的信件，請附回信信封並貼回信郵票一元，上面寫好收信人的姓名住址。

豐年讀者服務部 謹啓



雪印牌 PF 新型奶粉

日本最大乳業公司出品
世界最高品質的嬰兒奶粉

體腦並健

△含強身益腦的乳精和蛋白質最多
△完全母乳化，最易被嬰兒吸收消化



日本東海牌動力噴霧，灌水兩用機

日本政府JIS檢定合格
幫浦效率最高
附三菱牌單相馬達
壹馬匹及附屬品，
可調換汽油引擎使用。



重量：17Kg 最高壓力：35Kg/Cm²
常用壓力：21Kg/Cm²
送水量：噴霧每分29公升 灌水每分53公升

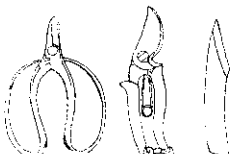
柑農·園藝家必備!!

(岡恆老牌)
天下一品

赤白ビニール卷

葡萄鉗

剪定鉗、採果鉗
接木刀、芽接刀
剪定鋸、根接鉗



採果鉗 剪定鉗 接木刀

總經銷：新高貿易股份有限公司
臺北市峨眉街68號 電話：84190號

西德製 帶冷風式 爽樂牌

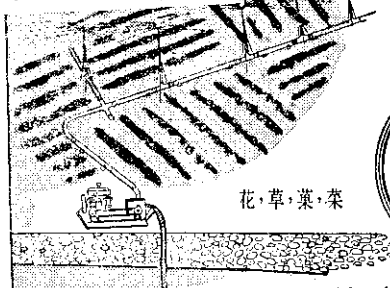
背負式動力噴霧機

- ① 噴霧，噴粉，噴火三用式。
- ② 進口量佔本省之80%，用戶最多。
- ③ 馬力大，重量輕，工作輕鬆。
- ④ 水稻，香蕉，果樹，均合用。

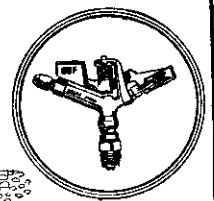
臺北市武昌街2段118號之1 竹下農機公司
臺中市北屯路245號

天然雨

スプリンクラー 灑水器



花、草、菜、菜



建泰實業股份有限公司
台北市南京西路256號 電話：49873