

的見常省本

# 病蟲生寄禽家

基永李

本文所說家禽寄生蟲病，包含家禽內、外寄生蟲病和原蟲病，但因篇幅關係，只論本省較常見的種類，簡要說明其傳染，為害和防治方法。

## 吸蟲類

### 腸管吸蟲類

寄生在雞的腸管，為扁平舌狀小型吸蟲，分佈於世界各地，種類很多，在臺灣常見者如下：

①外旋吸蟲 *Echinostoma revolutum*：蟲體 10~22×1.6~2.7mm，呈柳葉狀。寄生於雞、鴨和人、犬的直腸和盲腸，發育上需要兩種中間宿主。第一中間宿主為螺螄，第二中間宿主為同類的螺螄、蝌蚪和蚌等。本省的家鴨，有二〇%的寄生率，家鴨有七八%寄生率。

②小泉吸蟲 *Echinoparyphium koidzumii*：蟲體 4~5×0.8~1.2mm，呈長筒形，單寄生於雞鴨和人的盲腸和小腸，發育史與前者同。本省家鴨有一四%的寄生率。

③ *Notocotylus attenuatus*：蟲體 4~5×0.8~1.0mm，呈筒形。寄生於雞鴨的盲腸和直腸。發育上需要兩種中間宿主；第一中間宿主為螺螄，第二中間宿主為螺螄和鼠。本省家鴨有三〇%寄生率。

**傳染**：此等吸蟲類均須兩種中間宿主，尤其第二中間宿主大部份均係水棲之螺螄，雞鴨啄食有囊包幼蟲之此等螺螄而被感染。

**為害**：寄生蟲數少時不顯示任何症狀，寄生數多時則貧血，瘦削，小腸發生出血性腸炎，盲腸充滿乾燥樣物質，雞和鴨因此而斃死，尤其以鴨為甚。

**防治**：預防本病，應採用不生食第二中間宿主的螺螄，驅蟲可用麝香草酚，四氯化碳或四氯化乙炔等。即用四氯化碳或四氯化乙炔——二ml加三ml流動石蠟灌入即可。

## 輸卵管蛭(日本雞蛋吸蟲)

寄生在雞鴨的輸卵管內和泄殖腔內，*Prosthogonimus japonicum* 分佈於東亞各地，臺灣也很普遍。雞有七%，鴨有一八%的寄生率。活時為淡紅色，形扁薄而半透明。長 5~6mm、寬 1.6~2.3mm，前尖後寬。在雞蛋和鴨蛋中常可發現本蟲存在。

台糖公司榮譽出品



# 飼料

# 酵母粉

高蛋白質

維他命飼料

飼料酵母粉使用量：

雞 3%~5%  
鴨 5%~6%  
豬 6%~8%  
牛 7%~8%  
馬、羊、狗等

六大功效 節省飼料 預防疾病 促進生長  
增加生產 增加收益 縮短時間



總經理 糖福企業有限公司

臺北市中山北路二段一〇七號  
電話：五〇六三八·五三〇六三

傳染：第一中間宿主為螺螄，第二中間宿主為蜻蜓及其幼蟲。鷄攝入第二中間宿主而感染。

為害：雞感染時食慾減退，無精神，羽毛垂下，雞羣孤立而斃死，產蛋鷄患此蟲時起輸卵管炎產生軟殼蛋或無殼蛋，肛門附近有分泌液粘着，嚴重時發生秘蛋或將卵黃或鷄蛋掉落腹腔內，引起腹膜炎而斃死。

防治：本病不但對鷄有直接為害，而且對食蛋衛生也有莫大的威脅，產蛋鷄要特別小心防治本蟲。到目前為止還沒有特效藥發現，但用一—一·五%醋酸水，或用四氯化碳1~2ml加十倍生理鹽水灌入泄殖腔內有相當的效果。尤鷄場不可設在容易發生蜻蜓的湖池、河川附近為佳。

### 條蟲類

寄生於鷄小腸，種類繁多。分佈於臺灣主要者有五種：

①四角條蟲(方形條蟲) *Railletina tetragona*：長10~25cm，寬1~4mm。頭部有長橢圓形的四個吸盤，頸部細狹，片節數約有六百(二十四頁圖一)。中間宿主為蟻蟻和甲蟲類，感染後至成熟需十九至二十。本省的鷄有六八%的寄生率。

②棘溝條蟲(結節條蟲) *Railletina echinoforhrida*：長10~25cm，寬2~4mm。頭部有圓形的四個吸盤，頸部粗大(二十五頁圖二)。中間宿主為蟻蟻，感染後十九至二十天發育為成蟲而排出片節。本省的鷄，有五八%的寄生率。

③有輪條蟲 *Railletina cestillus*：長4~13cm，寬1.5~3.0mm。蟲體短粗，頭部似帽子狀。中間宿主為陸棲的食糞或食粉甲蟲類。鷄感染後十九至二十天就成熟而排出片節。本省鷄有一六%寄生率。

④雞膜樣條蟲 *Hymenolepis carioeca*：長4~15cm，寬0.5~0.8mm，蟲體細長。中間宿主為食糞或食粉甲蟲類和刺繩。成熟約需九至十天，本省鷄有三八%寄生率。

⑤雞釘鈎條蟲 *Hymenolepis exigua*：長5~15mm，寬0.3~0.5mm，片節寬度較長度甚大，片節數約三百個，各節的陰莖突出於同側體外(二十六頁圖三)。中間宿主為甲蟲類，成熟約需九至十天。本省鷄有一六%寄生率。

傳染：雞條蟲病均因啄食昆蟲(蟻蟻)或甲蟲(食糞及食粉甲蟲類)而發生。尤其在這些中間宿主活動旺盛的夏秋季最嚴重。但本病和鷄蛔蟲稍有不同，在不飼鷄和籠飼鷄都容易發生。

為害：對雞和中雞為害很大。鷄有鈎條蟲寄生於小腸前端，數目很多，臺灣本地種鷄有過半數染患，幼雞和洋種鷄多數因此而斃死。與此同一而有害者為棘溝條蟲，寄生率也很高，使小腸前端形成麻質大至紅豆大(約3cm)的堅硬結節，死亡率很高。有輪條蟲和四角條蟲有多數寄生時起貧血、腸炎、

各位農友讀者們，  
你可想知道：

- 本省有那些優良雞種？
- 養鷄用具有何處有售？
- 怎樣選購鷄用藥品？
- 那一個牌子的飼料最好？



：們主場的場鷄種各  
：們商廠的具用鷄養  
：們商廠的品藥用鷄  
：們商廠的料飼鷄養  
一想可你  
品產良優的你把  
給紹介  
村農省本的大廣  
？嗎



本刊特闢的這一欄，竭誠

為本省養鷄界服務，做為鷄業  
廠商和農友們之間的橋樑，敬  
請各界多多利用！



個一的小大樣這  
關有登刊你供，位單  
每，紹介品產的業鷄  
三費本成刷印收只期  
登刊期長，元十二百  
。扣折待優有另，



腸閉塞。鷄膜樣條蟲殆無害。

本病症狀輕重，依蟲體多少、鷄年齡、營養和其他一般狀態而有差異，少數寄生時食慾增進，煩渴。多數寄生重症鷄則羽毛下垂，營養不良，下痢黃褐（色泡沫樣）或血便。棘溝條蟲和鷄有鈎條蟲症的死亡率特別高。

**防治：**要驅蟲前，應先確認其寄生，即糞中有無片節排出。老熟片節的排泄時間，為上午六時至下午八時，其間以下午三時前後最多，所以檢查下午三至五時的糞便最為理想。片節大小為0.5~3.0mm，米黃色或白色。

驅蟲藥，呂宋秋莢粉 (Kamala) 成鷄 1gm，火鷄 2gm，在早晨空腹時混入飼料中飼餵，但常有頭節留存之弊。四氯化乙稀 1~3ml 與流動石鹼 3ml 混合用胃導管灌入胃內，不但對條蟲有效，對線蟲類和吸蟲類也有效。Hexachlorophene 給與 50~100mg，據美國的報告對有輪條蟲有九〇——一〇〇%的效力。據筆者的試驗，以〇.一%硫酸銅溶液代替飲水，也有抑制條蟲寄生的功效。Helminock 0.5~1.0gm 內服（在夜間）一次有特效。這些驅蟲藥，常有留存頭節，便再重發病，但絕食二十四小時，能使大部份條蟲自然排出，所以在驅蟲前一定要絕食。

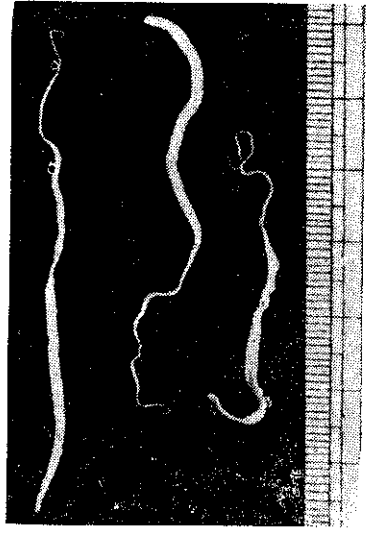
嚴重發病鷄羣的糞便應小心處理，不讓中間宿主攝食，同時對中間宿主的撲滅應多加注意。本病多發生在長期使用的老鷄舍內所飼養的雛鷄或中鷄。所以老鷄舍應特別注意環境衛生。

**線 蟲 類**

**(一) 鷄 蛔 蟲** *Ascaridia galli*

鷄蛔蟲寄生於鷄小腸，廣佈於世界各地，臺灣也很多，有四二%寄生率。蟲體長 3~8, 9.6~12cm。

**傳染：**從糞便排出的蟲卵，於夏季經七至十天就成熟，鷄攝食成熟卵受感染，於肌胃孵化，開始數天於十二指腸腔生活，然後穿入小腸中後端組織內生活十七至十八天，再逸出腸腔繼續發育，大約經三十七至五十天後就成熟而產卵。孵化的仔蟲，如在冬季時，則於小腸壁內形成粟粒大結節至翌春。本蟲不行體內移行，為與其他蛔蟲科不同之點



蟲 條 角 四：一 圖

**介紹新農藥**

奇異的抗生素 Blasticidin-S 製劑  
在來水稻、蓬萊水稻兩種，稻熱病均可施用的特效藥



**日農 スライス 液劑** (日農勃拉益斯液劑)  
農藥登記證 771 號  
農藥登記證 803 號

◎能發揮驚異的預防與治療效果—它不僅阻止稻熱病孢子的形成，防止病菌的侵入，更能殺滅已侵入的病菌。(55年度推廣手冊新推廣防治在來水稻稻熱病的藥劑)

◎農友們已經周知的，蓬萊水稻稻熱病，三大特效防治藥。  
信用最可靠的，日本農藥株式會社榮譽出品。



**日農 シンタル錠劑** 農藥登記證 158 號 (日農新美爾片劑)

**日農 シンタル乳劑** 農藥登記證 157 號 (日農新美爾乳劑)

**日農 シンタル粉劑 25** 農藥登記證 539 號 (日農新美爾粉劑)

◎用在預防防治，持續效果良好，收穫保證滿意。

進出口商 **泰洋股份有限公司** 製造廠商 **日本農藥株式會社**  
臺北市重慶北路 2 段 108 號 電話 44994 號 日本・東京・大阪

**爲害：**春季幼鷄

被害最著，常有多數被寄生而斃死。寄生數少時無症狀，嚴重者無精神、羽毛粗剛、下痢、瘦削、貧血或腸閉塞而斃死。本病在不飼鷄容易發生，外來種較本地種容易感染，症狀也嚴重。

**防治：**幼鷄應與

成鷄隔離，養在無病原地區。鷄舍和運動場的糞便應當清掃，使場地清潔乾燥，並使太陽光充分照射，減少蛔蟲卵病原。飼料中混有維他命A，動物性蛋白質或抗生素時，亦可減少本蟲的感染和爲害。

**驅蟲藥：**Phenothiazine (硫二苯胺) 每公斤體重 0.5gm 混與飼料內給與或頓服，硫酸於鹼 0.2ml 溶解於 150ml 之水混於煉餌餵給。四氯化乙烯 1~2ml 裝於膠囊內或混於 3ml 流動石鹼投與均有効。最近均認爲 Piperazine 每公斤體重 0.1~0.2gm 內服一次有特效，並無副作用。至於 P.N 片及 Helminock，因價高不經濟。

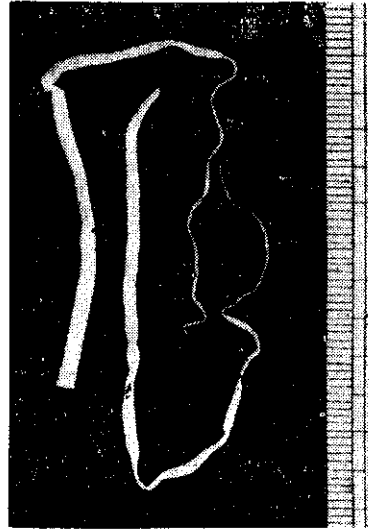
**(二) 鷄盲腸蟲 Heterakis gallinae**

鷄盲腸蟲寄生於鷄盲腸，廣佈世界各地，臺灣也很普遍，有四八%寄生率。7~13, 9, 10~15mm (圖二)。

**傳染：**蟲卵於夏季經一週成熟，鷄攝食後在胃內孵化，二十四小時後全部仔蟲可達盲腸，幼蟲暫時潛伏盲腸深部繼續發育，數天後回盲腸腔內發育，感染至成熟最短需三十天以上。

**爲害：**幼蟲潛入盲腸壁，使盲腸壁肥厚發生慢性卡他。少數寄生時無症狀，多數寄生時引起營養障礙。與黑頭病病原體 Histomonas meleagridis 混合感染時，因盲腸蟲受傷粘膜爲該原蟲最佳的侵入門戶，且該原蟲入盲腸中卵內而排出於外界時可維持很久的感染力及易通過鷄胃而感染發病，所以盲腸蟲和黑頭病傳播有密切關係。

**防治：**與鷄刺蟲症同。用硫二苯胺 (Phenothiazine) 每公斤體重 0.5gm 可得九五——一〇〇%的驅蟲効果。又四氯化乙 2ml 加五倍生理鹽水或松節油 0.1~0.2ml 混 5~10ml 棉質油或菜子油灌腸亦佳。Piperazine 每公斤體重 0.2gm 內服或灌腸均可。如要減少黑頭病爲害，必須從本蟲防治做起，才真正有效。



蟲條溝林：二圖

# 大信牌農藥

應各界農民備用，產品項目大量增加！

品質優良  
成分準確  
藥效迅速



水稻，蔬菜  
豆類，果樹 等用

**殺菌劑**

(紋枯病用) **威力新** 液劑

農藥登記證 802 號

(稻熱病用) **美稻農** 乳劑

農藥登記證 436 號

**殺蟲劑**

- |         |    |    |             |             |
|---------|----|----|-------------|-------------|
| 殺可新特新青靈 | 全級 | 實殺 | 乳劑          | 農藥登記證 493 號 |
|         | 減拉 | 殺蟲 | 劑           | 農藥登記證 494 號 |
|         | 巴力 | 乳劑 | 農藥登記證 755 號 |             |
|         | 蟲  | 劑  | 農藥登記證 281 號 |             |
|         |    | 劑  | 農藥登記證 416 號 |             |
|         |    | 劑  | 農藥登記證 415 號 |             |
|         |    | 劑  | 農藥登記證 562 號 |             |
|         |    | 劑  | 農藥登記證 501 號 |             |
|         |    | 丹  |             |             |
|         |    | 靈丹 |             |             |

大信農化工廠有限公司 台北市天水路十五號 TEL 44309 · 50945

### 胃腸症

① 鷄胃蟎 *Acuaria hamulosa*: ♀ 8.5~14mm, ♀ 16~29mm。寄生於鷄的肌胃組織內。

② 旋回鷄胃蟎 *Acuaria spiralis*: ♀ 4.5~8.3mm, ♀ 5.5~10.2mm, 寄生於鷄的食道、腺胃和嗉囊。

③ 高砂四稜蟲 (四部胃蟲) *Tetrameres fissispinus*: ♀ 3~6×0.2mm, ♀ 1.7~6×3.5mm 寄生於鷄腸的腺胃、嗉囊和食道，雌蟲因吸血呈紅色，並子宮膨脹後呈球狀，寄生於粘膜下。雌蟲寄生於腔內。本省的鷄有四四多寄生率。

④ 傳染：中間宿主為蝗蟲、蟬、蝻等昆蟲和蚯蚓。成熟卵被這些中間宿主攝食後發育而成包囊。鷄攝食此等昆蟲而感染。寄生於宿主的腺胃、肌胃、嗉囊和食道等。感染至成熟約需一個月。

⑤ 為害：寄生部位粘膜腫脹肥厚形成結節，或充血與出血，致鷄發生消化及營養障礙而致死。幼蟲抵抗力弱，症狀很顯著，死亡率高達五〇%。

⑥ 防治：避免攝食中間宿主。驅蟲可用松節油 0.25ml 裝於膠囊內每天服用二次連用數天。此外四氯化碳或四氯化乙炔每天 2ml 連用三天，或硫二苯胺每公升體重 0.5gm 亦可。

### 孟松眼蟲

*Oxyuris mansoni* 寄生於鷄的膀胱下，眼窩和淚管內的小型線蟲，分佈於中南美和東南亞，臺灣有二八%。桃園一帶的土鷄有八〇% (據杉本氏) 寄生率。♀ 10~16mm, ♂ 12~19mm。

⑦ 傳染：蟲卵由淚管進入咽喉，再由糞便排出。此蟲卵被中間宿主小笠原蟬 (Leucophaea surinamensis) 攝食，九十至一百天後發育成感染幼蟲。鷄攝食後，幼蟲之小部份在口腔游離由淚管進入結膜囊，大部份在嗉囊腺胃和肌胃始游離，後經食道上昇達口腔，沿淚管而入結膜囊，三至四週後成爲成蟲，六十天後開始排卵。

⑧ 為害：少數寄生時無顯著症狀，只有流淚結膜充血等。但多數寄生時，發生結膜炎，眼臉腫脹而刺激嚴重使鷄不安，常閉目或用腳趾搔眼因起急性結膜炎，阻礙採食等。較重者繼續發生化膿性眼炎、鼻膜炎、失明等而致死。

⑨ 防治：除預防鷄攝食中間宿主外，將膀胱除去亦可預防本蟲之感染。驅蟲法可用一二% Creolin 溶液或重碳酸鈉溶液滴在眼珠上，等蟲體游出時，利用脫脂綿除去蟲體。或先滴麻酔藥於眼睛後，用翼羽根部擦入其膀胱下拉出蟲體。碘仿軟膏或石炭酸軟膏塗擦也有效。結膜炎可用生理鹽水或二%硼酸水洗眼。(未完，下期續)



蟲條均有鷄：三國

## 好康殺 50% 水和性粉劑 含蓋撲丹 50%

ORTHOCIDE 50% WETTABLE (50% CAPTAN)

### ● 最新農用殺菌劑 ●

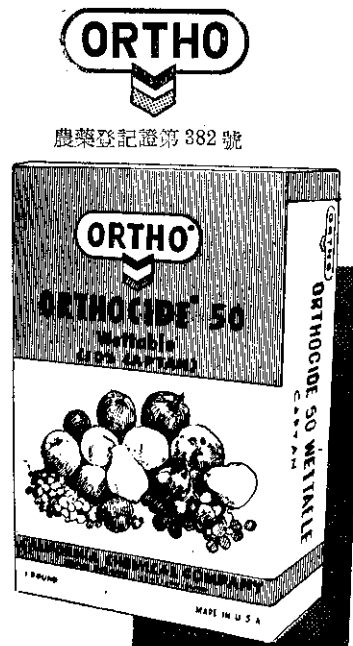
使用便 毒性低 效果好 收益多

#### ● 優點

- ① 控制病害
- ② 增加產量
- ③ 改良果實色澤
- ④ 促進果實肥壯
- ⑤ 保持優良品質
- ⑥ 滋和性
- ⑦ 混合性
- ⑧ 毒性低

#### ● 適用病害

- ① 一般性撒佈：果樹、蔬菜、花卉、麥類
- ② 土壤病害：蓮藕、蔬菜 (葱、薺稜菜) 水稻、蕃茄



農藥登記證第 382 號

製造廠 Chevron Chemical Company  
ORTHO Division U. S. A.

經銷處 泰洋股份有限公司 臺北市重慶北路2段108號 電話：44994  
 東益貿易公司 臺北市南京西路26號2樓 電話：43802  
 正豐化學公司 臺中縣霧峰鄉草湖路2號 電話：霧峰63  
 總代理 惠農股份有限公司 臺北市長安東路2段18號 電話：62093