

腸閉塞。鵝膜樣條蟲殆無害。

本病症狀輕重，依蟲體多少、鵝年齡、營養和其他一般狀態而有差異，少數寄生時食慾增進，煩渴。多數寄生重症鵝則羽毛下垂，營養不良，下痢黃褐（色泡沫樣）或血便。棘溝條蟲和鵝有鈎條蟲症的死亡率特別高。

**防治：**要驅蟲前，應先確認其寄生，即糞中有無片節排出。老熟片節的排泄時間，為上午六時至下午八時，其間以下午三時前後最多，所以檢查下午三至五時的糞便最為理想。片節大小為0.5~3.0mm，米黃色或白色。

驅蟲藥，呂宋秋莢粉 (Kamala) 成鵝 1gm，火鵝 2gm，在早晨空腹時混入飼料中飼餵，但常有頭節留存之弊。四氯化乙稀 1~3ml 與流動石鹼 3ml 混合用胃導管灌入胃內，不但對條蟲有效，對線蟲類和吸蟲類也有效。Hexachlorophene 給與 50~100mg，據美國的報告對有輪條蟲有九〇——一〇〇%的效力。據筆者的試驗，以〇.一%硫酸銅溶液代替飲水，也有抑制條蟲寄生的功效。Helminock 0.5~1.0gm 內服（在夜間）一次有特效。這些驅蟲藥，常有留存頭節，便再重發病，但絕食二十四小時，能使大部份條蟲自然排出，所以在驅蟲前一定要絕食。

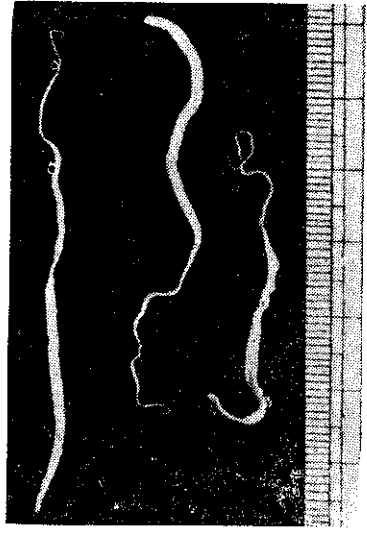
嚴重發病鵝羣的糞便應小心處理，不讓中間宿主攝食，同時對中間宿主的撲滅應多加注意。本病多發生在長期使用的老鵝舍內所飼養的雛鵝或中鵝。所以老鵝舍應特別注意環境衛生。

**線蟲類**

**(一) 鷄蛔蟲 *Ascaridia galli***

鷄蛔蟲寄生於鷄小腸，廣佈於世界各地，臺灣也很多，有四二%寄生率。蟲體長 3~8, 9.6~12cm。

**傳染：**從糞便排出的蟲卵，於夏季經七至十天就成熟，鷄攝食成熟卵受感染，於肌胃孵化，開始數天於十二指腸腔生活，然後穿入小腸中後端組織內生活十七至十八天，再逸出腸腔繼續發育，大約經三十七至五十天後就成熟而產卵。孵化的仔蟲，如在冬季時，則於小腸壁內形成粟粒大結節至翌春。本蟲不行體內移行，為與其他蛔蟲科不同之點



圖一：四條角蟲

**介紹新農藥**

奇異的抗生素 Blasticidin-S 製劑  
在來水稻、蓬萊水稻兩種，稻熱病均可施用的特效藥



**日農 スライス 液劑 水和劑** (日農勃拉益斯液劑) 農藥登記證771號 農藥登記證803號

◎能發揮驚異的預防與治療效果—它不僅阻止稻熱病孢子的形成，防止病菌的侵入，更能殺滅已侵入的病菌。(55年度推廣手冊新推廣防治在來水稻稻熱病的藥劑)

◎農友們已經周知的，蓬萊水稻稻熱病，三大特效防治藥。  
信用最可靠的，日本農藥株式會社榮譽出品。



**日農 シンタル錠劑** 農藥登記證158號 (日農新美爾片劑)

**日農 シンタル乳劑** 農藥登記證157號 (日農新美爾乳劑)

**日農 シンタル粉劑25** 農藥登記證539號 (日農新美爾粉劑)

◎用在預防防治，持續效果良好，收穫保證滿意。

進出口商 **泰洋股份有限公司** 製造廠商 **日本農藥株式會社**  
臺北市重慶北路2段108號 電話 44994 號 日本・東京，大阪