

的見常省本

病蟲生寄禽家

基永李

(續上期)

外寄生蟲類

雞婢 (糞蟲)

Dermanyssus gallinae

雞婢白天潛伏於柱、舍壁間隙或器具下，夜間襲擊雞，也偶見於人、牛、馬、犬等。因為吸食血液所以呈紅色或赤褐色，為橢圓形的小型壁蟲。0.6×0.3mm，♀0.7×0.4mm，吸血後體長可達1.0~1.5mm(♀)，此時才易以肉眼發現。(圖七)。

傳染：於潛伏處產卵，夏季經二天即孵化，脫皮成幼蟲發育至成蟲。產卵後發育至成蟲期間約需一週。其繁殖力極強，春末夏初之季特多。

為害：夜間從棲處爬出吸取雞的血液，妨害雞安眠，羽毛脫落，貧血，痒覺，活動力減退等。據說此蟲為病原微生物雞螺旋體 *Spirochaeta gallinae* 的媒介。生活力很強，可耐數個月饑餓。幼雛和產蛋雞被害特別顯著。雌雞停止產蛋，幼雛可因此而死亡，於春末至初夏為害最嚴重，白天侵襲雞箱孵化中母雞而致其死者亦不少，雞以外，也可寄生於牛馬犬貓和人。又侵入鼻腔或外聽道時，使雞行奇異運動。有時也迷入喉頭或氣管內。

診斷：因為蟲體很小，又於夜間吸血，且通常不附着於雞體，所以不容易檢出。但注意板、柱或舍壁裂縫，則可見到撒佈狀的搖動白粉狀蟲體。要檢查附着於雞體的蟲體，宜於夜間行之。又當人接近雞舍時，會被寄生而感痒覺，尤在陰部或脇下為甚，此時立刻權查痒部就可發見蟲體。又如產蛋雞忌入產蛋箱，或雞羣在旁晚忌入雞舍就眠時，就應注意有無本蟲發生。

防治：雞舍，尤其是本蟲的潛伏場所如柱、壁、板裂縫和器具等，應徹底消毒。藥品可用石油乳劑(藥用肥皂二，水三三，石油六五)的十倍液，B.H.C., D.D.T., 氯化石灰，煤溜油肥皂和石灰克達林混合液等噴霧或撒布。最近出品的 Asmtol 或 Neguvon 等的〇.一五%溶液也非常有效，但這些藥品需每隔五天用一次，連用三至五次始可完全防治。

預防可以木醋油 Creosote 原液塗擦雞舍，簡單而有効。此法對木材兼具防腐作用，據說塗擦一次可完全預防本病發生達數年之久；但需塗全雞舍小裂縫，待充分乾燥後始可放入雞羣，不然雞腳接觸會受損害。

農藥牌豐民

祝君豐收

民豐化工廠股份有限公司

臺中縣大里鄉內新路五十九號 電話：五〇八七·五〇八八

◆ 水稻，果樹，蔬菜等病蟲害之防治

◆ 品質最佳 · 敬請愛用

- | | | | | | | | | |
|--------------------|--------------------|--------------------|--------------------|--------------------|-----------|-----------|-----------|-----------|
| ● 農藥登記號 第 688 號 | ● 農藥登記號 第 692 號 | ● 農藥登記號 第 694 號 | ● 農藥登記號 第 703 號 | ● 農藥登記號 第 706 號 | 劑 劑 劑 劑 劑 | 乳 乳 乳 乳 乳 | 滅 敵 多 松 豐 | 速 蟲 必 民 民 |
|--------------------|--------------------|--------------------|--------------------|--------------------|-----------|-----------|-----------|-----------|



鷄羽虱

Menopon gallinae

寄生於鷄羽毛根部，呈橢圓形，有三對腳（闊八）
1.75mm，♀ 1.8~2.04mm，分佈世界各地，臺灣也很普遍，且為很重要之寄生蟲。

傳染：蟲卵附着於羽毛根部，數日後孵化成幼蟲，即行寄生生活，脫二次皮變成成蟲，時間約需二週。靠接觸傳染，週年會發生。

為害：週年為害，有痒覺，使鷄漸漸瘦削，羽毛脫落，對幼鷄尤烈，死亡率不低。

防治：有塗擦法、藥浴法、砂浴法和燻蒸法等。塗擦法是將鷄羽毛反轉充分塗擦，七至十天塗擦一次，共反覆三至四次即可完全驅除，主要藥品有五% D.D.T. 粉末、B.H.C. 粉末、除蟲菊粉、氰化鈉、毒魚藤 (Rotenone 含量一%) 乳劑，或用 Asuntol 粉末等。砂浴法於不受雨水侵襲的地方設置砂浴池，於砂中混入適當藥品，使自由砂浴，很簡便；主要藥品有硫黃末、氰化鈉，但用量很多，容易使鷄中毒，須要注意。關於藥浴法，近來有很多實驗報告，認為對鷄隻健康有影響。燻蒸法實施較困難，不在此說明。

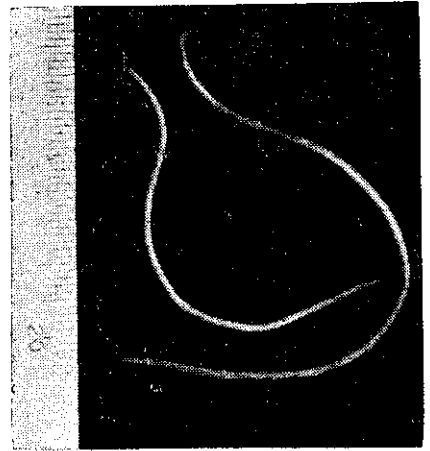
原蟲類

鷄球蟲病 Chicken coccidiosis

鷄球蟲病是由 Eimeria 屬原蟲寄生所引起的原蟲性疾病，分佈全世界各地，目前依形態、寄生部位和為害情況，可分為八或九種，其中有兩三種是盲腸型，為害最激烈；即發生下痢，血便和瘦削等為特徵。通常使雞發病或死亡。成鷄則很少發病。對企業性養雞損害最大的一種疾病。

傳染：通常球蟲未成熟卵囊和糞便一同排出，於適當條件下一至三天即發育至芽胞，具有感染力。孢子混於飼料蔬菜，飲水或砂土而被食感染。

本病原體的繁殖，是有性生殖和無性生殖的世代交替法，在感染後生殖性芽胞進入腸粘膜炎內開始行無性生殖，即由一個蟲體分裂游出多數仔蟲，這些仔蟲（裂體性芽胞）個別進入新細胞中發育，依同樣方法再分裂游出多數仔蟲，這樣反覆分裂繁殖數次後（四至九天），一部份變成雌性生殖體，另部分變成雌性生殖體，雌雄兩性結合後產生未成熟卵囊來完成有性生殖（為期三至八天）



鷄羽虱：四圖

好速殺 50% 水和性粉劑
含蓋撲丹 50%

ORTHOCIDE 50% WETTABLE (50% CAPTAN)

● 最新農用殺菌劑 ●

使用便 毒性低 效果好 收益多

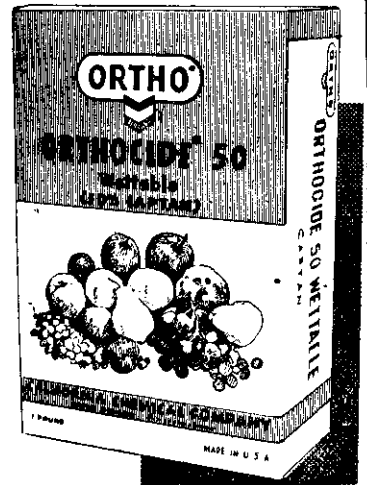
- 優點
- ① 控制病害
 - ② 增加產量
 - ③ 改良果實
 - ④ 促進果實
 - ⑤ 保持優良
 - ⑥ 溫和不
 - ⑦ 混合性
 - ⑧ 毒性低

● 適用病害

- ① 一般性撒佈：
果樹、蔬菜、花卉、麥類
- ② 土壤病害：
蓮藕、蔬菜（葱、菠菜菜）
水稻、蕃茄



農藥登記證第 382 號



製造廠 Chevron Chemical Company
ORTHO Division U. S. A.

經銷處 泰洋股份有限公司 臺北市重慶北路2段108號 電話：44994
東益貿易公司 臺北市南京西路26號2樓 電話：43802
正豐化學公司 臺中縣霧峰鄉草湖路2號 電話：霧峰63
總代理 惠農股份有限公司 臺北市長安東路2段16號 電話：52093

最後由糞便排出成爲新的感染源。本病因短時間內反覆行無性生殖分裂多數病原體，所以容易傳染全鷄羣。

爲害：土種鷄抵抗力較強，無顯著病害。外來種鷄患本病的主要徵狀，是出血性腸炎，但只有在盲腸引起出血性炎症時才能由肉眼見到血便，其他只見粘液便或漿液便而糞便多減少。發病初期因發熱和下痢而飲水特多。急性型者多係盲腸寄生者所致，即食慾廢絕，體力急激消耗，頭部低縮，羽毛豎立，眼閉而佇位一隅不動，排血便而在一、兩天內倒斃，尤其初生雛和中雛爲害顯著。慢性型的多由小腸寄生者和輕度感染者所致，可使鷄發育不良，瘦削，貧血，下痢等。

診斷：除上述臨床所見外，科學的診斷方法，是將糞便於顯微鏡下檢查以證明未成熟卵囊 (Oocyst) 爲正確，但此等卵囊如在急性型者，還未到排出卵囊前已死去，所以爲顯及全羣鷄安全起見，將病鷄解剖檢查盲腸是否腫大，盲腸和小腸粘膜是否有出血性炎症，如有時，則將該處粘膜鏡檢無性生殖期的病原體存在，以迅速採取防治措施，以免招致鉅大損失。

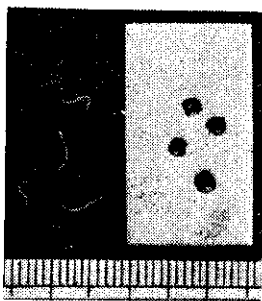
防治：本病原是到處存在的，所以除徹底注意衛生管理外，雞鷄要與其他鷄隔離養育，育雛者要常常洗淨並用開熱水或含有二%石灰酸和二%二硫化碳溶液消毒。預防藥可用 Furazolidone 0.1-0.15% 或用 Ampolium 0.006-0.0125% 的比率混入飼料中，對生長期的鷄長期飼餵，有特效而無副作用。

治療上，各種磺胺劑都有效。即飼料中加 0.5% Sulfaguanoxaline, 0.1-0.4% Sulfamerazine 或 Sulfamethazine 及 0.15-0.25% Sulfadimethoxine 等都有效，但這些藥品只對無性生殖期有效，所以須盡早給與，並且連用三至四天。病重者將這些藥品作成水溶液使飲渴，亦可達治療目的。據山田氏的報告，Acridine 系統的色素中有數種色素，如 Acriflavine Acridol Methylene blue 等的一千倍溶液，能在短時間內殺死病原體；即上午不給飲水，下午讓自由飲取（本藥很苦，不易下嚥），連續兩三天，有特效。爲提高磺胺劑的療效，飼料中應加金徽素等以防止合併症發生。又患球蟲病的鷄容易引起維他命A缺乏，所以加維他命A可提高防治效果。

鷄住血原蟲性白冠病

Leucocytozoonosis

本病是由 Leucocytozoon 屬的原蟲寄生於鷄紅血球中，使產蛋鷄貧血，停止產卵，幼鷄發生嗜血和全身性出血而倒斃的一種夏季流行病。引起本病的原蟲有三種，即 Leucocytozoon caulleryi, L. sabrazesi 及 L. Andrewwsi 等。這三種病原，在臺灣都有發現（著



蟲胃部四：五圖

大信牌農藥

應各界農民備用，產品項目大量增加！

殺菌劑

(紋枯病用)

威力新 液劑

農藥登記證 802 號

(稻熱病用)

美稻農 乳劑

農藥登記證 436 號



品質優良
成分準確
藥效迅速

殺蟲劑

殺可新
特新新青靈

全級

減級

巴拉

寶殺

乳劑

乳劑

乳劑

乳劑

乳劑

乳劑

乳劑

乳劑

大信農化工廠有限公司 台北市天水路十五號
TEL: 44309 · 50945

者)，其中以分佈東南亞地區的 *L. caulleryi* 為害最嚴重。

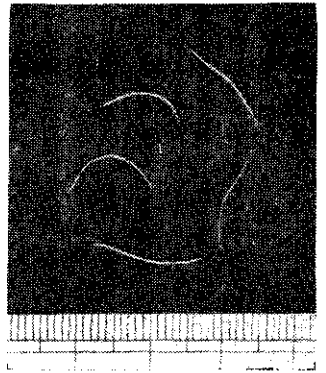
傳染：這種病原體，不能由罹病鷄血或臟器乳劑直接傳染於健康鷄，必須經過中間宿主雞糠蚊 (*Culexoides* 屬) 的媒介才能傳染。即病鷄血球中的雄性和雌性生殖體，被雞糠蚊吸入後，在其體內結合發育，經二至七天成為感染孢子蟲而集於蚊子的唾液腺內，等待感染機會。如糠蚊再度吸健康鷄血時，此等孢子蟲即被注入健康鷄體內而引起感染。此等病原體，普通進入肺、脾、腎為較多，心肌、肝、肌肉次之，所有全身亦能寄生，經十二至十三天無性生殖期後成為肉眼可見的白點，此為成熟裂殖體。然後從成熟的裂殖體裂開放出無數的裂殖性芽胞進入紅血球中寄生行有性生殖期 (約八至十二天)，發育成雌性和雄性生殖體，成為新的感染源。

為害：土種鷄對本病抵抗力較強，外來種鷄抵抗力弱，尤其小鷄病況嚴重，死亡率高達五〇—八〇%。中鷄病況雖嚴重，但死亡率不高，只有一〇%。大鷄死亡率五—一〇%，但會停止產蛋約一個月左右，在經濟上損失很大。其症狀依侵入鷄體內的病原體數和裂殖體形部位而不同。雞鷄常突然咯血，呼吸困難而倒斃。皮下常可看到出血引起紫斑。慢性者經過貧血、削瘦或可耐過或衰弱而死。中鷄和成鷄一般呈一時性貧血，從水樣下痢變成帶白色綠色便，雞冠蒼白，中鷄發育遲緩，成鷄停止產蛋約一個月，全蛋鷄產蛋量大為減少，等原蟲自體內消失後才漸次恢復，稀有似雞鷄呈出血死亡。斃死多因混合感染 (如合併白痢、球蟲病、白血病、呼吸器病等) 而引起。

總之，這些症狀和原蟲的生活史有密切的關係。即感染後十二至十三天裂殖體裂開而引起出血為第一期症狀，如果此時未咯血倒斃，則進入第二期症狀，此時裂殖體分裂出無數裂殖性芽胞進入紅血球內寄生引起貧血現象，為期二週。等病原體從血液中消失後移到第三期症狀，此時為恢復期，為期約一個月。在第二期和第三期，如無合併症發生，很少招致死亡。

診斷：本病多發生於四至九月，本病發生地區翌年新鷄容易發病。除上述臨床症狀外，可檢查血液證明有性生殖期的第一至第五期病原體，或剖檢變狀，即皮下、肌肉、肺、脾、腎、肝和心肌等的出血，以及白點 (裂殖體) 的散發或密發，腹腔內有時貯留暗紅色血液，脾的腫大顯著。用病變部組織作塗抹標本，也可看到各期病原體。

本病的診斷，絕不可單靠綠色便來輕予判斷的，因為排綠色便者尚有白血病、新城雞瘟、家禽霍亂和可利查等。雞冠蒼白者並非本病特有的症狀，如白血病、慢性球蟲病或其他會發生貧血現象的疾病，雞冠都呈白色，所以必須小



蟲眼松孟：六圖

◆介紹新農藥

奇異的抗生素 Blasticidin-S 製劑

在來水稻、蓬萊水稻兩種，稻熱病均可施用的特效藥



日農 **ブライシ** 液劑 水和劑

農藥登記
證771號
農藥登記
證803號

(日農勃拉益斯液劑)

◎能發揮驚異的預防與治療效果—它不僅阻止稻熱病孢子的形成，防止病菌的侵入，更能殺滅已侵入的病菌。(55年度推廣手冊新推廣防治在來水稻稻熱病的藥劑)

◎農友們已經周知的，蓬萊水稻稻熱病，三大特效防治藥。
信用最可靠的，日本農藥株式會社榮譽出品。



日農 **シントラル** 錠劑

農藥登記
證158號 (日農新美爾片劑)

日農 **シントラル** 乳劑

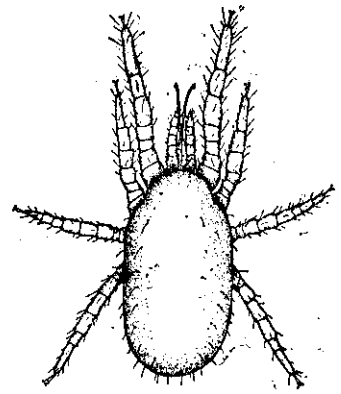
農藥登記
證157號 (日農新美爾乳劑)

日農 **シントラル** 粉劑25

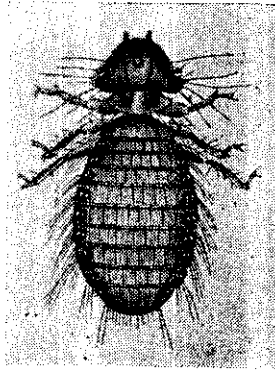
農藥登記
證539號 (日農新美爾粉劑)

◎用在預防防治，持續效果良好，收穫保證滿意。

進出口商 泰洋股份有限公司 | 製造廠商 日本農藥株式會社
臺北市重慶北路2段108號 電話 44994 號 日本・東京，大阪



蟎：七圖



虱羽：八圖

心診斷。

防治：預防本病最有效的方法，是撲滅中間宿主糠蚊，即除注意環境衛生外，發生地的水田、水溝，應用殺蟲劑，雖不能完全控制發生，但可減少許多發病的機會。又糠蚊可通過紗窗侵入，紗窗不但妨害通風，而且有助於糠蚊躲藏，不裝紗窗而使雞舍儘量通風，反可阻止糠蚊侵入。舍內牆壁、天花板等，可用長效性殺蟲劑，如 D.T., B.H.C., Asuntol 等噴霧，尤其黑暗處的縫隙內，應多加噴射。

治療方面，至目前為止，有許多人認為 *Crovan, Antlicon, Atabrin, Antrycide* 及 *Purazolidone* 有特效，但經筆者試驗，對本病病雞血液中的病原體並無直接藥效，而是對第二次感染病的控制，使雞隻減輕症狀和死亡率而已，所以對本病流行的防止，是毫無幫助的。

預防本病，筆者曾利用七種藥品進行試驗，發現在飼料中配 0.01%~0.025% *Sulfadimethoxine* 或 *Sulfamethoxy-pyridazine* 0.01% *Sulfamethazine*、0.015% *Sulfisomezole* 和 0.0005% *Pyrimethamine* 等於飼料中，連續餵一百零五天，不但無副作用，且能完全預防本病。*Furazolidone* 0.01% 對本病感染有抑制作用，至於 *Antrycide* 則無預防效力。又此五種特效藥品中，以 *Pyrimethamine* 和 *Sulfamethoxy-pyridazine* 最為經濟，*Sulfadimethoxine* 和 *Sulfamethazine* 對併發球蟲病有較大的控制作用，至於 *Sulfisomezole* 不但價高數倍，而且似無抑制球蟲病的作用，所以養雞場或飼料工廠應按實際情形，可隨時選用 *Pyrimethamine*, *Sulfadimethoxine*, *Sulfamethoxy-pyridazine*, 及 *Sulfamethazine*，任何一種使用，不可拿 *Pyrimethamine* 一種當作萬能藥。

• 啓事 •

家禽衛生特輯(二)

兩期編輯期間，承農復會畜牧生產組林本欽先生多方面協助，謹此致謝。



大王牌

(キング) 農藥

保證原封

◎浸透，擴散性增效劑——(說明書備索)

浸展 (キングシンテン) 包裝 100cc×60 500cc×20

- 特點：**
1. 水稻稻熱病之防治用水銀乳劑或水銀片劑加用本劑 1,000~1,500 倍即能減輕藥害之發生，效力增強持久。
 2. 二、三化螟蟲之防治用 IBN (依必安乳劑) 巴拉松乳劑……等加用本劑即能使藥液浸透到水稻莖內發揮充分殺蟲效果。
 3. 與其他殺蟲殺菌等農藥均可混合使用。節省藥量；將農藥使用量減少二成而加用浸展即能收到同等以上效果。

試驗：將浸展作成500倍稀釋液在芋仔葉反面滴下一小滴，則呈現擴散與浸透現象。用市面一般展着劑做同等試驗則無擴散浸透現象。

◎稻熱病特效藥 **水銀乳劑** (キング水銀乳劑) 登記證646號 包裝 100cc 300cc 500cc

| | | | |
|-------------------|---------------|--------------------|-------------|
| IBN 乳劑 登記證538號 | (キングアイビーエン乳劑) | 可濕性硫磺粉劑 登記證408號 | (キングサルトン75) |
| 滴滴微皮乳劑 登記證400號 | (キング DV 乳劑) | 蒙穗水和劑 登記證657號 | (キングモンゼット) |
| 除蟲菊精乳劑 登記證460號 | (キング PGP 乳劑) | 夏油 95 登記證211號 | (キングマシン油95) |
| 特寶松粉劑 登記證528號 | (キングデイブテレックス) | 耐保根乳劑 登記證268號 | (キングネマゴン乳劑) |
| 大滅速乳劑 登記證542號 | (キングジメトエート) | 耐保根粒劑 登記證269號 | (キングネマゴン粒劑) |

製造元：キング除蟲菊工業株式會社 臺灣總代理：英達貿易有限公司
臺北市華陰街99號 電話46980