

者)，其中以分佈東南亞地區的 *L. caulleryi* 為害最嚴重。

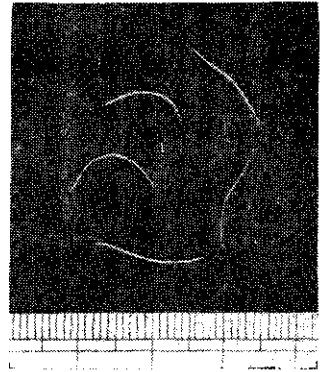
傳染：這種病原體，不能由罹病鷄血或臟器乳劑直接傳染於健康鷄，必須經過中間宿主雞糠蚊 (*Culexoides* 屬) 的媒介才能傳染。即病鷄血球中的雄性和雌性生殖體，被雞糠蚊吸入後，在其體內結合發育，經二至七天成為感染孢子蟲而集於蚊子的唾液腺內，等待感染機會。如糠蚊再度吸健康鷄血時，此等孢子蟲即被注入健康鷄體內而引起感染。此等病原體，普通進入肺、脾、腎為較多，心肌、肝、肌肉次之，所有全身亦能寄生，經十二至十三天無性生殖期後成為肉眼可見的白點，此為成熟裂殖體。然後從成熟的裂殖體裂開放出無數的裂殖性芽胞進入紅血球中寄生行有性生殖期 (約八至十二天)，發育成雌性和雄性生殖體，成為新的感染源。

為害：土種鷄對本病抵抗力較強，外來種鷄抵抗力弱，尤其小鷄病況嚴重，死亡率高達五〇—八〇%。中鷄病況雖嚴重，但死亡率不高，只有一〇%。大鷄死亡率五—一〇%，但會停止產蛋約一個月左右，在經濟上損失很大。其症狀依侵入鷄體內的病原體數和裂殖體形部位而不同。雞鷄常突然咯血，呼吸困難而倒斃。皮下常可看到出血引起紫斑。慢性者經過貧血、削瘦或可耐過或衰弱而死。中鷄和成鷄一般呈一時期貧血，從水樣下痢變成帶白色綠色便，雞冠蒼白，中鷄發育遲緩，成鷄停止產蛋約一個月，全蛋鷄產蛋量大為減少，等原蟲自體內消失後才漸次恢復，稀有似雞鷄呈出血死亡。斃死多因混合感染 (如合併白痢、球蟲病、白血病、呼吸器病等) 而引起。

總之，這些症狀和原蟲的生活史有密切的關係。即感染後十二至十三天裂殖體裂開而引起出血為第一期症狀，如果此時未咯血倒斃，則進入第二期症狀，此時裂殖體分裂出無數裂殖性芽胞進入紅血球內寄生引起貧血現象，為期二週。等病原體從血液中消失後移到第三期症狀，此時為恢復期，為期約一個月。在第二期和第三期，如無合併症發生，很少招致死亡。

診斷：本病多發生於四至九月，本病發生地區翌年新鷄容易發病。除上述臨床症狀外，可檢查血液證明有性生殖期的第一至第五期病原體，或剖檢變狀，即皮下、肌肉、肺、脾、腎、肝和心肌等的出血，以及白點 (裂殖體) 的散發或密發，腹腔內有時貯留暗紅色血液，脾的腫大顯著。用病變部組織作塗抹標本，也可看到各期病原體。

本病的診斷，絕不可單靠綠色便來輕予判斷的，因為排綠色便者尚有白血病、新城雞瘟、家禽霍亂和可利查等。雞冠蒼白者並非本病特有的症狀，如白血病、慢性球蟲病或其他會發生貧血現象的疾病，雞冠都呈白色，所以必須小



蟲眼松孟：六圖

◆介紹新農藥

奇異的抗生素 Blasticidin-S 製劑

在來水稻、蓬萊水稻兩種，稻熱病均可施用的特效藥



日農 **ブライソ** 液劑 水和劑

農藥登記
證771號
農藥登記
證803號

(日農勃拉益斯液劑)

◎能發揮驚異的預防與治療效果—它不僅阻止稻熱病孢子的形成，防止病菌的侵入，更能殺滅已侵入的病菌。(55年度推廣手冊新推廣防治在來水稻稻熱病的藥劑)

◎農友們已經周知的，蓬萊水稻稻熱病，三大特效防治藥。
信用最可靠的，日本農藥株式會社榮譽出品。



日農 **シントル** 錠劑

農藥登記
證158號 (日農新美爾片劑)

日農 **シントル** 乳劑

農藥登記
證157號 (日農新美爾乳劑)

日農 **シントル** 粉劑25

農藥登記
證539號 (日農新美爾粉劑)

◎用在預防防治，持續效果良好，收穫保證滿意。

進出口商 泰洋股份有限公司 | 製造廠商 日本農藥株式會社
臺北市重慶北路2段108號 電話 44994號 日本・東京，大阪