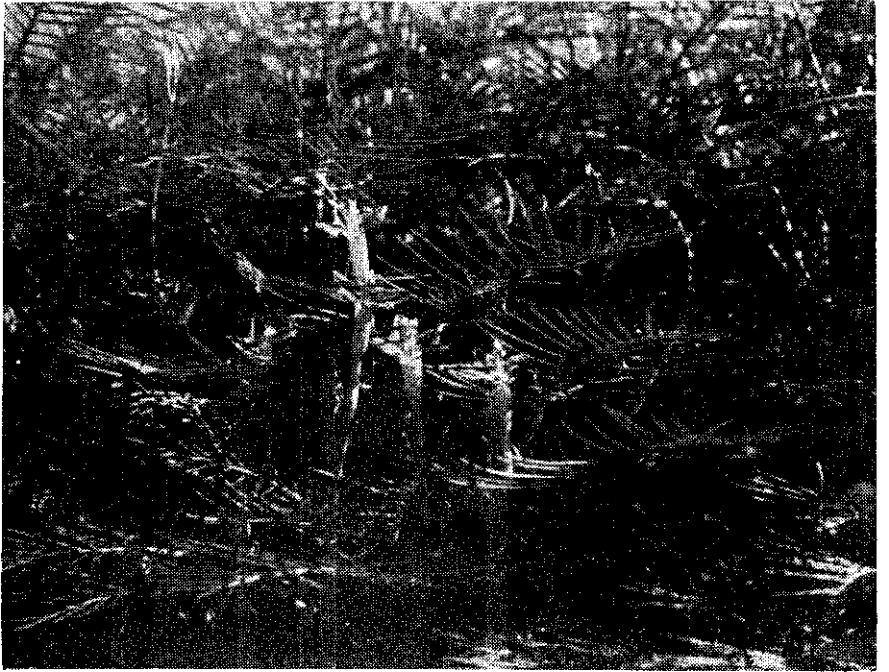


飾裝內室·置佈園庭

# 蔓性植物的利用

林樂健



蔓性植物有纏繞的蔓藤，絕大部份又有美麗的葉和花，所以用作庭園佈置的範圍非常廣泛。蔓性植物也可以用作室內裝飾，是觀賞植物中最值得提倡栽培的一種。

我們常看到有蔓的葛藤，有纏繞莖的爬牆虎，這都是蔓性植物；也就是說植物的枝莖細長而有攀緣性的。蔓性植物有草本和木本兩類。例如旋花科的葛藤和牽牛花，無患子科的風船葛，都屬於草本的，它有柔軟的蔓，可攀繞。木本的，一般稱為一藤

本」，如紫茉莉科的南美紫茉莉，即稱九重葛，紫葳都屬這一類。

## 常見的蔓性植物

葛藤：細羽狀分裂的葉子，開紅和白色的小喇叭花，幽雅鮮美。可惜生命太短，是一年生草本。

牽牛花：也是一年生草本。多在清早開花，所以英文叫做 (Morning Glory)。葉互生，有長柄，似掌形；花亦為喇叭形、有白、紫、紅及花輪等色。

風船葛：一或二年生草本，有時則為多年生。羽狀複葉，開小形白花；莖長可達三公

尺。黃金葛：卵圓先端帶尖的葉子綠色，有黃條斑；莖莖很長，可在室內培養。

朝日蔓：又名珊瑚藤，本省俗稱新娘花。葉似箭頭或心臟形，花粉紅色；莖長達十多公尺，開花極茂盛，且鮮艷，惜落葉期間，有零落之感。爬牆虎：爬牆虎有落葉和常綠之分，前者屬葡萄科；葉互生，廣卵形，有鋸齒；莖莖上有卷鬚和

葉對生，且有吸盤，可吸着在他物之上。後者屬五加科；葉卵形或成三、五分裂，蔓莖可附着在岩石或樹幹上。

使君子：是落葉蔓藤，花有香味，花冠先是白色，以後慢慢轉變為粉紅色。紫葳：常綠。葉卵圓形；花冠黃紅色；莖莖長達十五公尺以上。

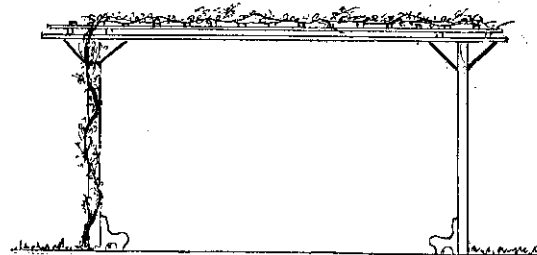
南美紫茉莉：亦名九重葛。為常綠，葉卵長圓狀或長圓披針狀；花開在長葉枝上似葉形，有紅、紫和淡黃白色。文竹：一般認為是觀葉植物，它細細的葉子很美，但是它的莖亦能蔓生，是很好的室內栽培的蔓性植物。

愛玉子：常綠蔓性植物，由氣根纏繞。種子浸水後有膠狀物形成，是臺灣普遍的冷涼飲料。鄧伯花：鄧伯花是常綠蔓性灌木。同屬的蔓性類，還有翼柄鄧伯花、大鄧伯花和樟葉鄧伯花等。葉對生；漏斗形花，有藍、紫、黃和白等色。

西番蓮：以卷鬚攀緣的多年生草本。葉掌狀互生常綠；花很大，花冠基部和頂部為白紫色，花瓣是淡粉紅色，花形似耶穌基督十字架刑具，象徵耶穌的受難，西班牙文的原意是「苦悶之花」。

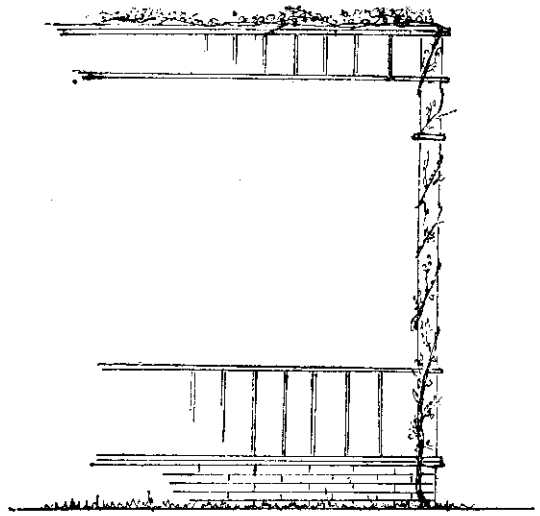
紫藤：落葉藤本。奇數羽狀複葉，卵形或長橢圓形；開紫或紫藍色蝶形花，變種有白、白紅、淡粉紅和深粉紅等色，同屬另有白花藤，亦是蔓性。

軟枝黃蟬：又名有明藤，是半蔓性灌木，如果整枝好，可以形成美麗蔓藤植物。葉輪生；開黃色或



藤藤：一圖

圖二：門廊



橙黃色花，似漏斗。

蔓性薔薇：蔓性薔薇的種類很多，有七姐妹、白木香、黃木香、和平（Peace）、博士（The Doctor）、伊甸（Eden）、和馬格禮德夫人（Mrs Sam Mcgeady）等都是優良品種，花各色都有，極幽美。

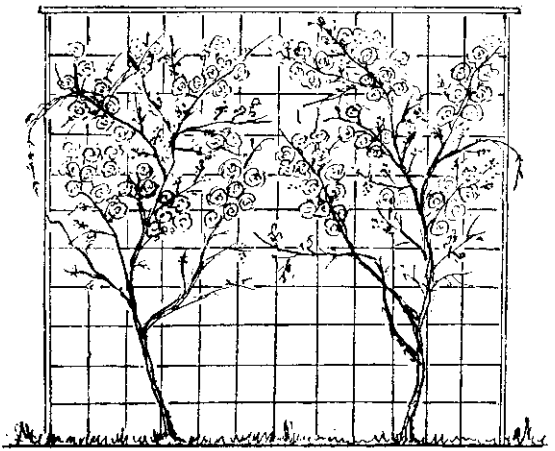
珍珠寶蓮：常綠蔓藤。葉卵形；花深紅，外有白色花萼，很美。是窗戶佈置的優良蔓性植物。

此外，還有凌霄花、夜光花、秀英、長春藤和驚爪花等，也屬蔓性植物，臺灣亦有栽培。

蔓藤爬上了棚架。

蔓藤爬在棚架上，是庭園中最普遍的利用方法。圖一是一座綠廊，即常見棚架。種植南美紫茉莉，使君子、葡萄、和紫葳一類的蔓藤，讓它攀爬在面上，增加生氣和景色不少。圖二，看去像綠廊，其實是房屋前面的門廊（Porch），這種樣子的棚架，不妨種些葡萄，前面提到的南美紫茉莉，使君子和紫葳亦能採用。格子架（Trellis），是用木

圖三：格子架



是庭園的美景。

### 為樹幹電桿打扮

樹長高大之後，露出一大段樹幹，如果用蔓性植物，攀緣在上面如圖四，可以增加樹皮和色彩的美觀。電線桿，有水泥和木頭製成的，在桿子上爬以蔓藤植物，遠遠望去像一棵高樹，有葉、又有花，使都市綠化了不少，第五圖是個例子。用枝葉比較少的植物，對修理電燈或電話工作，並沒有太大的影響。用高柱子懸掛的路燈，也需要蔓藤裝飾，如圖六，是外面加有罩子的電燈柱子，不論設在道路上或是庭園裏，種些蔓藤，爬繞其上，遮蓋了硬性的鐵，水泥或木頭柱子，過路的人，都會感到舒適。紫葳和肥牆虎等都可以用作樹幹電線桿和柱子的打扮植物。

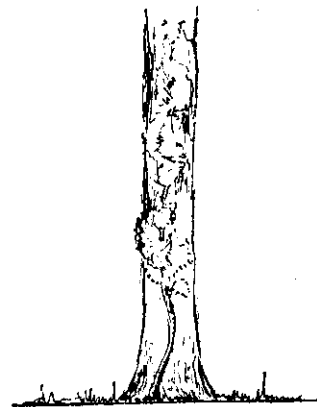
### 門窗也需要裝飾

門是庭園和家庭給人家的第一個印象，所以要

條構成，能單獨建立作屏障，亦能附若在建築物或牆壁旁邊作佈置，如第三圖，在格子架上爬滿大花的蔓性薔薇，既可作屏障，又

特別的注意裝飾，第七圖，是有高牆鐵門的院子，在白色的高牆上，爬上爬牆虎，看去很順眼且協調。第八圖是利用蔓性薔薇，靠着圍門一旁種植，既大方又幽雅，是住宅大門最理想的佈置。在郊外，在鄉村，不必要有高牆，房屋的週圍，圍上木製的樁子，再用拱門（Arch）作大門，拱門上面可爬以南美紫茉莉、蔓性薔薇、紫葳、朝日蔓、鄧伯花或軟枝黃蟬。如圖九和圖十，是在大門外有較寬的面積，種植龍柏和圓柏，再用南美紫茉莉從門框上面繞過，十分壯觀。

圖四：樹幹美化



圖五：電線桿美化



圖六：路燈美化



物，只好利用窗戶，作室內佈置；黃金葛是最好在室內栽培的植物。用小花盆先種好，將蔓牽到窗戶邊上，圖十一是個好例子。文竹、蕁蘿、牽牛花、風船葛和珍珠寶蓮都可以採用，有時候，可以把這些蔓藤種在窗戶的外面，仍舊讓它爬在窗戶的

### 使房屋更加美麗

邊沿，同時也可以爬在牆壁上面。

整齊的房屋雖然很美，如果再加上天然的植物，不是更加美麗嗎？

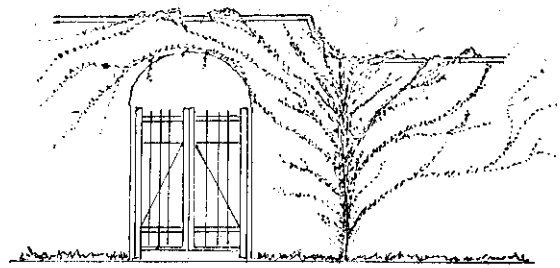
第十二圖是個代表的圖樣，從房屋的一邊種植蔓性植物，長成以後，爬到房屋的另一邊，長長的蔓，吊在房簷上，自由自在，風吹搖動，飄飄如仙

，多麼的逍遙。西番蓮、朝日蔓、牽牛花或風船葛，都是可利用的材料。

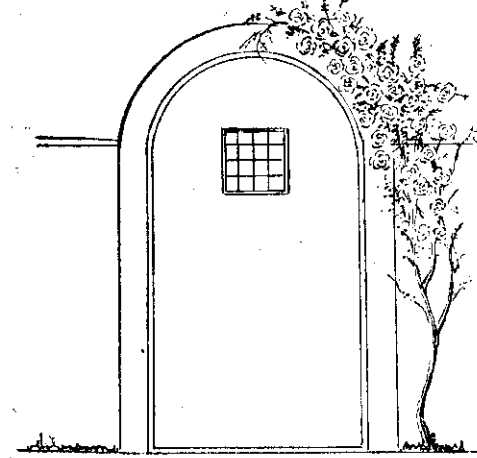
亞熱帶和熱帶地方，希望有間通風且涼爽的房間，能乘涼又可休息。最好是在房屋旁邊用鐵紗網建造的一間房子，正如圖十三所示，左邊是正房，右邊是加出的涼房。僅用鐵紗網圍着，似乎太單調，如果在靠陽光直射的一側，種上一株蔓性植物，從房子裡面望去，是戶外的庭園花木，從屋子外面

望去，是房屋的一部份，很融合也很綺麗。南美紫茉莉、鄧伯花、軟枝黃蟬或蔓性薔薇均可利用。鐵紗網沒有力量支持花木，可以加上鐵絲，蔓藤攀緣在上面。

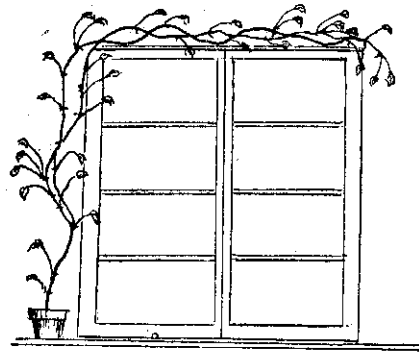
庭園裏的裝飾品，比方日晷，本來就很美觀，如果像第十四圖，在日晷底腳種朝日蔓、葛蘿或珍珠寶蓮，爬在柱子上，美上加美，錦上添花。



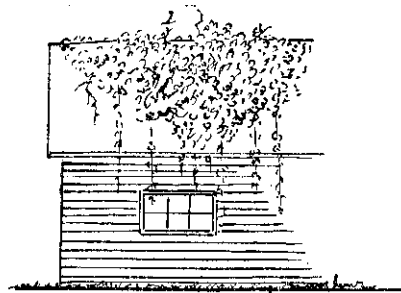
裝飾的門鐵橋高：七圖



裝飾的門大宅住：八圖



藤蔓種戶窗寓公：十圖



圖十四：庭園裝飾品的裝飾

蔓性植物利用的方式，不止這篇文章裏所提及的幾種，原意不過是舉一反三，使讀者有了靈感，有了興趣，自己加以變化，活的利用，創造理想的作品。

化美的屋房般一二十圖

一之飾裝門拱村鄉：九圖

二之飾裝門拱村鄉：十圖

圖十三：涼房外面種蔓藤

圖十四：庭園裝飾品的裝飾