

(攝環國地)種株卉花場殖繁苗種廳農

農林廳種苗繁殖場 發展花卉採種繁殖

賴森雄

農林廳種苗繁殖場位

於臺中縣，與橫貫公路西端入口的東勢鎮隔一大甲溪相望，海拔四百七十公尺，為一高臺地，月平均氣溫較臺中低一至二度，九至四月為乾季，五至九月為雨季，年雨量為一千五百至二千五百公厘。

該場為臺灣省政府農林廳附屬機構之一，負有大量繁殖各農

業試驗場所引進或育成適於臺灣栽培的優良品種，和協助種子商改進種子生產及整理技術之任務。該場有鑒於本省所需草花種子及球根均靠日本進口，省內尚無從事此等種類生產繁殖者，

同時，日本、荷蘭每年花卉輸出價額高達數億美元，以本省人工低廉，自可與日本、荷蘭從事競爭。該場發展花卉採種工作，始於五十三年秋，最初僅向中興大學園藝系要到三十餘種秋播草花，於該年九月下旬播種，十月下旬定植，各種草花的生長、開花和結子情形，均較臺中種植者優良，尤其花期較臺中長，種子採收量及千粒重均較在平地採收者優良。五十四年三月上旬，又播十餘種春播花卉，由於該處五至九月為雨季，同時氣溫較低，開花、結子情形較平地差。

五十四年九月

日本最大的花卉種子公司坂田種苗株式會社(其花卉種子以外銷為主)花卉部長瀨戶研到臺灣，調查臺灣委託草花採種的可能性，曾帶六十餘種草花種子，分別於新竹、臺中、鳳山和華高冷地試行採種。瀨戶研再於今年二月上旬到臺灣，考察各地草花生產情形，認為臺灣進行秋播草花採種較日本有利，曾商談委託農林廳種苗繁殖場代採秋播草花種子問題，並希望將來在臺灣委託採草花種子能擴展到一百公頃。

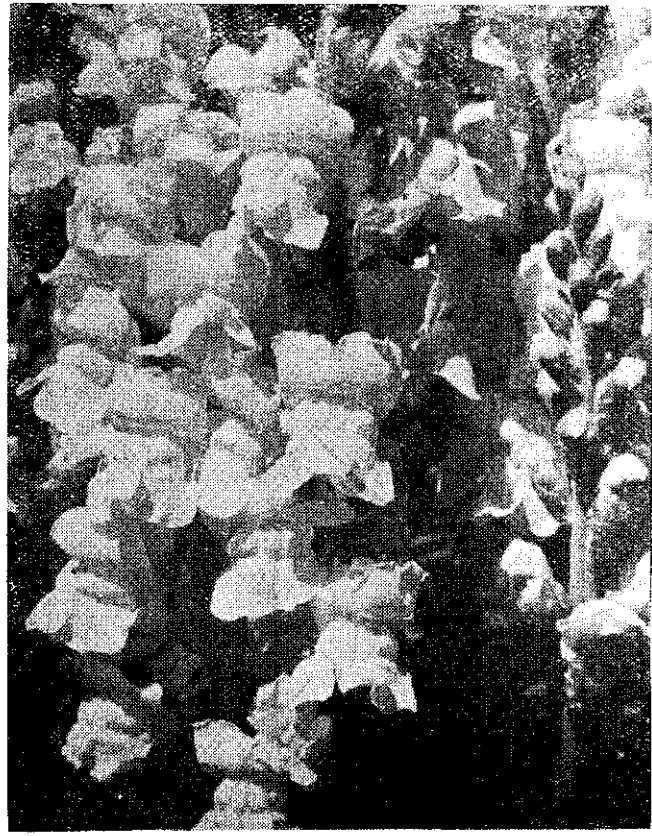
本

省接受國外委託代採草花種子，有利條件在於人工低廉，因此，農林廳種苗繁殖場對草花的採種，着重於需人工較多的種類，如三色堇、雛菊、福祿考、美女櫻等，同時，花卉中用雜交第一代種子的種類有百日草、萬壽菊、金魚草、矮牽牛和三色草等五種，而後三種生產第一代種子均需用人工交配，所以，該場也進行生產此等種類雜交一代種子的研究。

由於本省現有花卉種類不多，品種不良，該場於今年二月中旬向美國購進八十餘種草花種子試行採種，以供應省內需要，並進而外銷歐美各國。

在

該場的風土環境下，適於繁殖而外銷前途的球根計有水仙、唐菖蒲、百合、



(攝環國地)單魚金的銷外種採望可

本期封面

本期封面：種苗繁殖場試行花卉採種以來，得到很好的成績，生產切花、花籽以及盆花，供應國內外市場，可能發展為該場新興的業務。圖中為該場羅宛媛小姐在花圃工作。(林實攝)

彩葉芋等，已由美國引進唐菖蒲二十八個品種、百合三個品種、彩葉芋九個品種，於今年試行繁殖，以選出適合品種，大量繁殖推廣，外銷到美國德國。又因為美國對鬱金香球根的消費量很大，擬由荷蘭引進優良品種至高冷地農場試行繁殖，以增加臺灣園藝產品的外銷種類和數量。以上都是該場目前所計劃或已在進行的工作，增加設備、訓練工人、引進花種、進行試驗，均不遺餘力，因此，在短短年餘已有不少成就，技術人員均充滿樂觀與自信，相信將來必可對本省園藝界與種子出口商有很大的貢獻。