

臺灣夏季可種的二十種花草

良 葆

在我國大陸北部和長江流域，四月前後正是草花播種的最好時期。這時嚴冬且過，天氣初暖，花如種下去，很快的發芽生長，到了暮春早夏，花朵盛開，庭園和住宅，點綴得非常美麗。但是臺灣則不然

正在花卉爭艷的時候。這些花卉，在臺灣如果春播，到了夏季，因為溫度太高，生長不良，開花不盛，在溫帶盛花季節，在臺灣反而無花可看了。可以說，臺灣沒有冬天，也可以說，臺灣的春天來得特別早。有些人按照在溫帶出版的花卉園藝書籍在臺灣種花，自春季四月開始，實際上是太晚了一些。

那麼，在臺灣春季有沒有花卉可種？臺灣春季是可以種花卉的，不過種類較小而已。下面舉出十二種夏季可以開花的草花，並簡單說明它們的性狀和栽培法，以供參考。這十二種草花是萬壽菊及孔雀草、百日草、千日紅、雞冠花、矮牽牛、非洲菊、黃波斯菊、半支蓮、美女櫻、鳳仙花、天人菊和金雞納。

萬壽菊及孔雀草

萬壽菊及孔雀草，都是菊科的植物，形態非常相近。萬壽菊高三十分至六十公分不等，有大花和小花種，花形繁多，顏色有橙黃、黃、乳白等。孔雀草高度在三十公分左右，是紅黃兩色相雜的花朵。這兩種花，花期很長，栽植容易，生長強健，可作花壇，唯一缺點是葉片氣味濃厚刺激，但改良種氣味較淡或無氣味。把葉片除去後，可作切花。用種子播種，春播和秋播開花相差不大，但春播不易到採種子。

百日草也是菊科的植物，在我國北方稱為「步步高」，每開一層花，植株便升高一層。花形很多，顏色也多，紅紫、白、黃以及複色的都有，也有大花種，中花種和小花種。作花場和切花，用播種法繁殖，容易栽植。

百日草

千日紅是莧科的植物，高三十五至六十公分，開放球狀的花朵。除去紫

千日紅

紅色，尚有白色橙色的。花期長，持久，可作花壇和切花，播種繁殖。本省民間在中元節都採用千日紅花朵供佛，稱為「圓仔花」。

雞冠花

雞冠花也是莧科的植物，顏色有金黃紫紅以及雙色的。花序則有扇形以及穗狀的。扁形的定作盆栽，穗狀的定作切花或花壇。用種子繁殖。雞冠花在臺灣栽培，有兩個缺點：生長太高及分枝太多。生長太高可以移植幾次來抑制高度，分枝太多則可用摘芽方法減少。

矮牽牛

矮牽牛是茄科的植物，在中國一向不大重視，但是在美國却是最普遍的一種草花。植株矮生，高約三十公分，花和牽牛花很相似，所以叫做矮牽牛，日本名稱爲「筑波根草」或「撞羽朝顏」。花色有紅、紫、白、粉紅、雙色各種，花有大有小，有單瓣、重瓣，花瓣有平瓣、褶瓣，變化無窮。可作花壇、盆栽、花籃等用處。種子細小，用播種繁殖。花期特長，是最大的特色。

非洲菊

非洲菊是宜於作花壇和切花的一種花卉，也有人稱爲「太陽花」。花期長，花色多，是其特點。有單瓣和重瓣的，依分株播種，種植時切記不要太深。

黃波斯菊

黃波斯菊是一種比較粗糙的草花

半支蓮

半支蓮又叫松葉牡丹，是匍匐地而的花卉，高度不過十公分，枝葉玲瓏細小，花朵半寸大小，有紅橙黃白各色，在日光下開放艷麗。種子細小，播種時特須小心。此外也可以用嫩枝扦插，很容易成活。半支蓮屬於馬齒莧科。

美女櫻

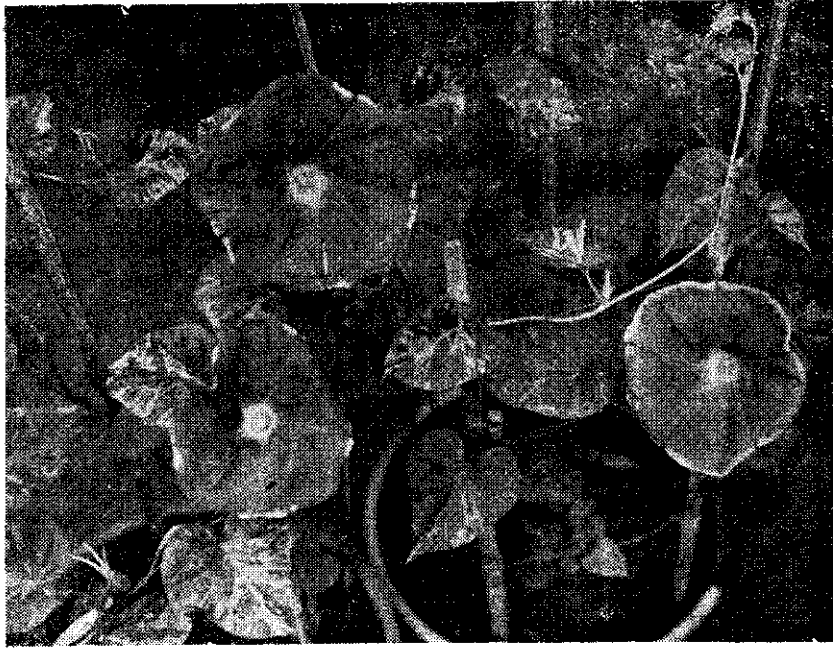
美女櫻是馬鞭草科的植物，匍匐地面，高度不過十公分。由小花序構成球狀花序，有紅、白、紫各色，與綠葉相襯，是非常悅目的花壇植物，在斜坡地也可於種植，有保土的作用，枝莖蔓延開來，節節着地生根，又生新株。用種子繁殖，也可以扦插。

鳳仙花

鳳仙花又叫指甲花，屬於鳳仙花科。株高三十至四十公分，依品種不同。花色紅白紫不等，也有雙色者。花朵也有重瓣成爲球狀的。播種繁殖，種子大，容易種植，可作花壇和盆花。也有採下重瓣花朵作成小花盤的。

天人菊

天人菊是一種生長強健的花，耐旱耐碱，在本省澎湖海灘上常見變爲野生的。一花上有紅紫或紅黃二色，



(攝屏蔡)花午午

的盆花，又是一種辦法。上另一批開花的花壇移出，換花壇前再從連盆種入花壇中。到開花是把花種在盆中。到開花是一個辦法。也是出種植，也是中發現缺株時，再從盆中移一個辦法。也是

要在雨季維持一個美麗的花壇，是不容易的。所以最好的辦法是栽植草花，不要作成固定形式的草花，則在管理上及材料運用上有較大的彈性，效果要比固定形式的草花來得好得多。此外，事先在花盆種植若干相同的花卉，等到花壇中發現缺株時，再從盆中移一個辦法。也是

金 鷄 菊
金鷄菊是簇生的菊科植物。在長花梗的先端着生鮮黃色的花，一次開出許多花朵時，非常醒目，一般用來作花壇，也可用來插瓶。用種子繁殖，但可分株繁殖，生長也很強健。以上這些夏季可種的草花，在夏

季栽培時，仍然會遭遇到相當的困難。其中最主要的，便是夏季是颱風季節，雨水很多，花卉會受到相當損害，嚴重時全株死亡，輕微時即生長不旺。這種天災，我們無法避免，只能設法改善植物生長環境，譬如注意作畦，不使淹水，而且土內排水必須良好，使雨後土中的水分迅速排走。雨後則加以修剪，中耕、施肥、使植物很快的恢復生長，再度開花。但是，

藥 農 豐 正

慎重向您介紹目前所發生植物病蟲害的特効藥

誠 信 實 用 服 務 最 好 強	水稻螟蟲特効藥	●寶能美正 ●利敵粒豐	●多師松松 ●乳劑乳劑	●劑劑劑劑	●農藥字第310號 ●農藥字第322號 ●農藥字第225號 ●農藥字第506號
	水稻稻熱病特効藥	●可美農乳劑(蓬萊種用) ●可美農錠劑(蓬萊種用) ●綠寶銅可濕性粉劑(在萊種用)			●農藥字第680號
	水稻紋枯病特効藥	●新減菌液			●農藥字第511號
	虱目魚塢紅筋蟲特効藥	●拜耳拔可滅 ●力樂可滅 ●樂大	●多山信速 ●乳劑乳劑	●劑劑劑劑	●農藥字第344號 ●農藥字第207號 ●農藥字第295號 ●農藥字第383號
	柑桔介殼蟲防治	●利果松乳劑			●農藥字第816號
	柑桔紅蜘蛛防治	●可樂丹	●乳劑乳劑		●農藥字第307號 ●農藥字第045號
	蔬菜果樹瓜類蟲害防治	●靈			



正豐化學股份有限公司
臺中縣霧峰 電話六三號