

杜 鵑 花 的 栽 培

■ 楊 紹 溥 ■

唐白居易詩：「山石榴似結紅巾，容艷新妍占斷春，色相故關行道地，香塵擬觸坐禪人，瞿曇弟子君知否，恐是天魔女化身。」宋蘇軾詩：「當時知道鶴林仙，能遣秋光放杜鵑，南漪杜鵑天下無，披香殿上紅氍毹。」明張獻翼詩：「花花葉葉正含芳，麗景明朝夜夜長，何事江南春去盡，子規聲裏駐年光。」這些都是我國古代詩人對於杜鵑花欣賞讚美的絕句，也證明了杜鵑花遠自唐代即已普遍栽培，受人喜愛。

杜鵑花本為我國原產雲南、廣東、貴州、四川、廣西、福建、浙江、江西、湖南、湖北、河南、河北等省，都普遍而自然的有着杜鵑花的分佈和栽培，其中，以雲南的分佈數量為最多，品種已被發見者即有二百個之多，實為我們和世界杜鵑花原產的中心，而有特產的美稱。

臺灣也有許多不同品種的原產杜鵑花，廣潤分佈於臺灣各地區山地，遠在十八和十九世紀的初期，就已受到歐西和東亞日本在杜鵑花專家的注視，來臺作品種的調查研究工作。

杜鵑何以為珍貴

杜鵑花所以珍貴的原因，筆者謹提供數點，簡列於後：

- (1) 杜鵑花可以生長在相當陰的地方，是別的植物所不能生長的地方。
- (2) 杜鵑花需要酸性的土壤，所以能够生長在不毛之地，而且還可能生育得很好。
- (3) 杜鵑花可以在都市高聳建築物的陰處，以及其他有陰影的地方生長，適應性之廣，較比其他植物為高。
- (4) 由於杜鵑花品種繁多，花期不同，所以在一年之內，幾乎都有着鮮艷的花朵開放。
- (5) 有許多品種，具有常綠的性質。有些品種及其變種，能以雜交，產生新品種。

臺灣原產有珍品

杜鵑花在臺灣的自然分佈，不但廣潤普遍，而且珍奇。在臺灣的北部中部西部東部等高山地區，都有很多不同品種的原產，當開花時期，萬紫千紅，爭麗鬪艷，諸如 *Rhododendron ellipticum Maxim.* 西施花，*Rhododendron breviperlatum Hay.* 高漢杜鵑，*Rhododendron Kanchirai Wils.* 柳葉杜

農 藥 牌 豐 民

祝 君 豐 收

民豐化工廠股份有限公司

臺中縣大里鄉內新路五十九號 電話：五〇八七·五〇八八

◆ 水稻，果樹，蔬菜等病蟲害之防治

◆ 品質最佳 · 敬請愛用

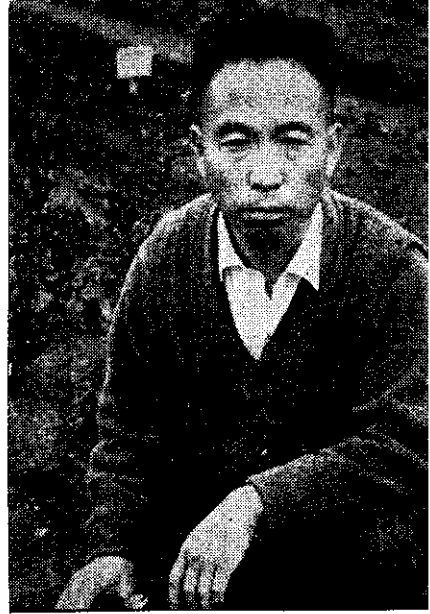
- | | | | | | |
|--------------------|--------------------|--------------------|--------------------|--------------------|--|
| ● 農藥登記號
第 688 號 | ● 農藥登記號
第 692 號 | ● 農藥登記號
第 694 號 | ● 農藥登記號
第 703 號 | ● 農藥登記號
第 706 號 | 劑 劑 劑 劑 劑
劑 劑 劑 劑 劑
劑 劑 劑 劑 劑
劑 劑 劑 劑 劑
劑 劑 劑 劑 劑
劑 劑 劑 劑 劑 |
| ● 農藥登記號
第 688 號 | ● 農藥登記號
第 692 號 | ● 農藥登記號
第 694 號 | ● 農藥登記號
第 703 號 | ● 農藥登記號
第 706 號 | 劑 劑 劑 劑 劑
劑 劑 劑 劑 劑
劑 劑 劑 劑 劑
劑 劑 劑 劑 劑
劑 劑 劑 劑 劑 |



鶯 Rhododendron
ridhamii Maxim
金毛杜鵑, Rhod-
odendron Shojoi-
ense Hay. 鳥蘭杜
鵑等, 都是滿山遍
野, 翠集山頂。一
花盛開時, 在陽光
照耀之下, 似乎是
再沒有別的花比杜
鵑更好看了。」

引用美國杜鵑花專
家 Powers 的這句話來形容她, 真是再恰當也沒有的了。

同時鳥蘭杜鵑, 經筆者調查研究, 花色花型大小等, 均同 Rhododendron hortense Nakai forma Criterean Nakai 粉白杜鵑, 但花期為遲, 至四月始始行開放, 具香味, 非常高雅; 本品種在園藝的觀賞花木上, 將會佔着最為重要的位置。



本文作者楊紹溥先生在杜鵑花試驗苗圃中工作

繁殖方法分三種

(1) 扦插法: 扦插時, 需選擇健壯的枝條, 頂端如有花芽, 則需將其除去; 所剪取的長度約為十公分, 不過依品種不同還是有差異的。這是通常所採用的扦插長度, 但是枝條頂端不帶花芽的, 經扦插之後, 所得會有好的結果, 因此, 當扦插時, 對於枝條的剪取, 是應當注意的。枝條頂端留三至四葉, 其餘的葉則需完全除去不要, 直插或斜插於土內, 充分灌水以防乾旱, 以竹簾遮蔽, 防止陽光的直射, 但至傍晚竹簾必需捲去, 藉於夜間得到露水, 促進生育。關於枝條長度的剪取, 根據筆者的扦插試驗, 則可用較長的枝條, 即長達二十五公分的, 同樣生根百分率高, 生育良好。

(2) 播種法: 即以種子來繁殖的方法。播種法雖不是通常所採用, 但以此法來培育, 可以得到許多的新奇品種, 這在杜鵑花的品種改良研究工作上, 具有很高的價值和意義。不過杜鵑花的種子微小, 因而當播種的時候, 需要特別注意, 不然的話, 是不容易發芽的。所以說杜鵑花的播種, 比較其他木本花卉為困難。至於播種時的用土, 最好是採用陽明山上的土壤為佳, 因為杜鵑花所喜愛的土壤, 為酸性沙質壤土。播種的時候, 最好播在瓦盆內, 盆底小孔, 蓋碎瓦片, 以利排水。播好之後, 置盆於溫室之中, 經常給以灌水等管理, 十數日即行萌芽。再者, 當播種的時候, 土壤需以消毒爐消毒, 所用灌溉水, 也應先過濾; 如此可根除病蟲害的發生。

(3) 壓條法: 用壓條方法來繁殖杜鵑花並不困難, 即選妥枝條後(距地

水稻紋枯病 最新特效藥

本劑係日本三共研究陣容新開發之有機化合物 "DTAS" 為主要成分之水稻紋枯病防除專用藥劑。

《特長》

- 1、對水稻紋枯病之防除具有卓越的效果。
- 2、藥效持久, 具有強力殺菌效力。
- 3、不發生任何藥害, 可安心使用。

植物保護委員會全力推薦 (農藥字第 652 號)

三共モノガル水和劑

(三共紋殺可濕性粉劑)



三共株式会社



台灣總代理
中國化學製藥股份有限公司
台北市襄陽路 23 號



較近的枝條），使其旁曲，給以環狀或半環狀的刻傷剝皮後，埋入土中，並且固定、蓋土、充分灌水。春季所壓的枝條，當年冬天即可切下而成一新植株。

栽培管理四要項

(1) 位置：種植杜鵑花，首先要注意到她所要種植的位置。強烈的風，有時是需要加以防禦的。不過多數的杜鵑花，不但能在冬季的風裏生育，而且還可以忍受夏季熱而乾燥的風，也就是說，杜鵑花栽培在較廣大的土地上，都可以有着較強的適應性質。

杜鵑花最喜愛陽光和蔽蔭交互作用有斑影的地方，或是在一日之內僅僅有部份的充分陽光的地方。假如把她種植在陽光太強烈的地方，那就必需時加灌溉了。灌溉最好用噴洒方法。花壇周圍，大建築物的門口或天井，都是種植杜鵑花較為適宜的處所。較大樹木的邊緣，也是適宜於種植杜鵑的位置。

(2) 移植：移植杜鵑花最好的時期，是在春季，但是在臺灣，可以移植的時期，是很長的。除了炎熱的夏季，一般不作移植工作外，其餘春秋冬三季，都是她相當好的移植時間。

較大植株的移植，仍需要帶有土團，因為挖取時帶有土團，不僅容易種植成功，而且開起花來，特別鮮艷。如果將高山的原產杜鵑花，移植到庭園時，則需種植於較蔭地方，成活和生育才會良好。

杜鵑也是適宜於盆植的一種觀賞花木。盆植的杜鵑花，一年需要換土一次，因為盆內的土壤有限，所含養分當然也是有限的，因此，必需每年換土一次，才能適應植株生育的需要。假如不求新的生育枝梢，只想保持原形的話，則可隔年換土一次。換土的時候，需要剪掉一些舊根，這樣可以促進新根的發生；但是，優良的根，則應儘量保存。

(3) 灌水：杜鵑是一種需要濕潤的木本花卉，尤其在夏季，更是需要多的灌水。春秋時節，每週灌水二至三次。冬季的時候，約一週一次。夏季的時候，植株發育旺盛，需要水分多，所以在五至七月間，需要多的灌水；如為幼苗，每天灌水一次，並需用竹簾等遮蔽物遮蓋日間強烈陽光，直到夕陽西下時才除去。如為盆植，則需置於蔭棚之下，每日早晚灌水一至二次，同時，最好在花盆周圍也澆水，使周圍環境變為濕潤。

至於所用的水，以雨水最為理想，但是需要相當的貯水設備。井水（現打的井水）不適合做杜鵑花的灌溉水，應該儘量避免使用。貯存在水缸水池等的水是好的水。自來水還可以應用，不過都市中用藥品等淨化過的自來水，直接用於花木，是不太適合的。河水僅次於雨水，也是較為理想的水。

(4) 施肥：假如所植的土壤為新土時，可不必急於多施肥料，但不是新土的時候，那麼就需要注意到土壤的肥力問題。施用化學肥料，可以很快地促進生長，不過要注意所施用的分量，如果施用過多，就會發生不良的後果，甚至有被燒死的可能。施用豆餅、人糞尿、堆肥等有機質肥料，不但安全，並且還可獲得植株生長的優良效果。一般在冬末春初以及初夏時，可以施用些尿素、過磷酸鈣和氯化鉀等肥料，對於她的生育開花等都會有很好的影響。



大王牌

(キング) 農藥

保證原封

●浸透，擴散性增效劑 —— (說明書備索)

浸展 (キングシンテン) 包裝 100cc×60 500cc×20

- 特點：
1. 水稻稻熱病之防治用水銀乳劑或水銀片劑加用本劑 1,000~1,500 倍即能減輕藥害之發生，效力增強持久。
 2. 二、三化螟蟲之防治用 IBN (依必安乳劑) 巴拉松乳劑……等加用本劑即能使藥液浸透到水稻莖內發揮充分殺蟲效果。
 3. 與其他殺蟲殺菌等農藥均可混合使用。節省藥量；將農藥使用量減少二成而加用浸展即能收到同等以上效果。

試驗：將浸展作成500倍稀釋液在芋仔葉反面滴下一小滴，則呈現擴散與浸透現象。用市面一般展着劑做同等試驗則無擴散浸透現象。

●稻熱病特效藥 **水銀乳劑 (キング水銀乳劑)** 登記證646號 包裝 100cc 300cc 500cc

- IBN 乳劑 登記證533號
- 滴滴微皮乳劑 登記證400號
- 除蟲菊精乳劑 登記證460號
- 特寶松粉劑 登記證528號
- 大滅速乳劑 登記證542號

- (キングアイビーエン乳劑)
- (キング DV 乳劑)
- (キング PGP 乳劑)
- (キングデイブテレックス)
- (キングジメトエート)

- 可濕性硫磺粉劑 登記證408號
- 蒙穗水和劑 登記證657號
- 夏油 95 登記證211號
- 耐保根乳劑 登記證268號
- 耐保根粒劑 登記證269號
- (キングサルトン75)
- (キングモンゼット)
- (キングマシン油95)
- (キングネマゴン乳劑)
- (キングネマゴン粒劑)

製造元：キング除蟲菊工業株式會社 臺灣總代理：英達貿易有限公司 臺北市華陰街39號 電話46980