

高山夏季甘藍栽培注意要點

年伯李

自東西橫貫公路主線和宜蘭、霧社支線開通以後，高山和平地往返運輸方便，沿線兩傍山腹、山麓，以及土質肥沃輕鬆的山頂，盡行開墾，除栽植果樹外，初年寬潤的行間，都間作夏季蔬菜，面積廣達百餘公頃，每年夏季八、九月上山，公路兩旁，遍地是菜，洋洋大觀，種類除甘藍外，馬鈴薯、胡蘿蔔和其他蔬菜種植不多。茲將甘藍栽培上應該注意的事項，分述如下，以供大家參考。

品種選擇

近年臺灣從日本輸入的甘藍雜交種，和純系種，多達四十個品種以上，一般沒有種菜經驗的人，都相信種子商，說某個新品種新近從日本輸入，保證每球重可達七、八磅斤；有說某某品種，生長六十天可收穫，每球重可達四、五磅斤；又說，某某品種外葉很少，結球特大，生長很快。

這些新的品種，都要經過試種，看看是否能適應高山氣候，然後正式採用，方不致吃虧。據作者多年來經驗，高山夏季雨季時多濕，乾燥時，許多地區缺乏灌溉水，生育期間又常受颱風為害，所以品種的選擇，一定要注意抗風、耐濕、耐乾、耐貯幾個條件。但是實際上，現在沒有一個品種，能同時具備這些條件。現在把這許多品種中，在山上已經種過的，將利弊得失說明如下：

長岡交配一號：晚熟，單位面積產量很高，外葉不多，一般栽培者非常歡迎，八〇%以上栽培農戶都採用這個品種，但因為葉柄寬潤，齊地面擴散，結球後多雨時，葉柄基部盛水，不易漏出，容易腐爛（一般稱為黑屁股），且因球莖過大，外銷內銷都不受歡迎。

陽春：晚熟，單位面積產量也高，外葉較多。因株型直立，葉柄狹小，雨水不易停留，所以耐濕，抗風力也較強。又因結球堅實，耐運輸，外銷內銷都受歡迎。

宇治一號：晚熟，單位面積產量不高，外葉特多，結球不大，但抗濕力特強，並不受栽培者歡迎。

坂田早生：早熟，株型小，適宜密植，外葉不多，結球堅實，品質很好，外銷內銷都很受歡迎，售價較一般品種可高二成。因為葉質柔軟，抗風力不強

好速殺 50% 水和性粉劑
含蓋撲丹 50%

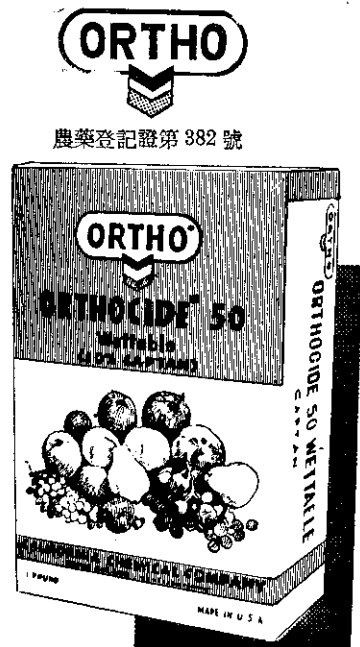
ORTHOCIDE 50% WETTABLE (50% CAPTAN)

● 最新農用殺菌劑 ●

使用便 毒性低 效果好 收益多

- 優點 ●
- ① 增加產量
- ② 改良果實品質
- ③ 促進果實發育
- ④ 保持優良品質
- ⑤ 溫和混合
- ⑥ 混性
- ⑦ 毒性低
- ⑧ 微

- 特效 ●
- 果樹：梨、葡萄、鳳梨、西瓜、胡瓜、蔥
- 蔬菜：赤星病、晚腐病、心腐病、露菌病、疫病、露菌病、蒞稜菜
- 黑星病、褐斑病、桃、瓜類、蕃茄、菜豆、炭疽病、炭疽病、炭疽病
- 炭疽病、炭疽病、炭疽病



製造廠 Chevron Chemical Company ORTHO Division U. S. A.
 經銷處 泰洋股份有限公司 臺北市重慶北路2段108號 電話：44994
 東益貿易公司 臺北市南京西路26號2樓 電話：43802
 總代理 惠農股份有限公司 臺北市長安東路2段16號 電話：52093

適於早植，颱風前收穫。
長岡交配四季穫：晚熟，株型大，外葉中等，耐寒暑之力特強，早植晚植都可以，多雨時耐濕性強，不容易腐爛，裂球晚，品質好，耐貯藏。
黑葉理想：晚熟，株型中等，適宜密植，外葉少，直立性，抗風耐濕，抗病力強，肉質堅實，富有甜味，很受市場歡迎。
長岡交配六十天：早熟，株型中等，適於密植，外葉不多，球型扁圓美觀，抗風耐濕力不強，適宜早植，颱風季節前收穫，品質比長岡一號好。
脫普：去年新引入山上試種，早生，株型不大，形體美觀，結球堅實，品質優良，耐濕性特強。但因去年沒有颱風，尚無法決定其抗風能力。
 上述各品種，如栽培者需要種子時，可逕向臺北市迪化街八十六號農產公司洽購。

注意事項

高山沒有平坦的地，栽植地多為緩傾斜，排水良好的輕鬆礫質土壤，或腐植質土，土性優良，都適於甘藍生育。福壽山農場山頂的黃色粘性土壤，酸度又高，要想種甘藍，非多用堆肥不可，最好少種。茲將栽植時應注意的事項，分別說明如下：

趕雨季來臨時定植完畢：沿溪谷的山麓地，不缺灌溉水，可不限雨季定植，年栽早晚二季亦可。
 一般山腹和山頂土地，因為缺乏長期灌水，每年只能種一次。
 高山雨季歷年為五、六月下旬至七月上旬，即端午節前後一個月內，每日或隔日會降陣雨，過此即進入乾季，非遇颱風，不會下雨，因此，山地夏季蔬菜豐歉情形因于決定在八、九月的颱風雨如何，能在雨季來臨時定植完畢，有二個月的天然雨水滋潤生長，苗體就可長大，雖至八月沒有颱風雨，也可收穫六



(年伯李)形情藍甘作間果場慶陵武路公貢橫

八江農藝 新黑田五寸人參 重要啓事

一、敝社育成之「新黑田五寸人參」現於日本國內的五寸人參中獲全國最優良品種的名聲及絕大好評，在琉球、韓國及貴國亦因此品種為正紅心、豐滿、鮮麗、整一，以致受農戶認識作為大集團栽培用蒙各農友愛用實為感謝。
 二、此品種在貴地的普及幸蒙「臺灣農產企業公司」廖董事長二年內訪日三次視察現場更蒙各種商協助推銷在短短二年內將原以種植美國及其他品種的全部地區爭為改種。敝社「新黑田五寸人參」的地區決定將臺灣總代理委託「臺灣農產企業公司」辦理 敬請各位種商及農友仍以一木愛護之意繼續推銷及愛用 敝社在品種上當繼續以精益求精不負各位所望為各位之增產而努力。
 三、現各位農友採購時均指明「新黑田」以致已有其他輸入商輸入日本其他牌子的「新黑田五寸人參」利用其同名欲圖魚目混珠藉名銷售 查二年來在貴地獲得優良好評的「新黑田五寸人參」係敝社出品 敬請顧客採購時認清「八江農藝 YAE SEED」才是絕對無誤的真正品種以免誤購其他牌子為幸。
 日本長崎縣諫早市厚生町
 八江農藝株式會社
 臺灣代理店 臺灣農產企業公司

種 植 胡 蘿 蔔 請指明八江農藝育成

YAE SEED 新黑田五寸人參

只有此品種是正紅心，豐滿、鮮麗、整一，去年度風靡全省的人參霸王，內外銷均爭先採購的優良品種，每公升研裝連郵費 115 元

要農作物增加收量增加甜味 提高收成 請用酵素劑香蘭

みかと交配 新夏秋 60 甘藍

耐暑耐病性最長春夏秋均可播種移栽60天即可收成，每球二斤半的不平型堅實肉質柔軟食味最優的品種絕無高濕乾燥時最易發生的結球障害及變球型雨期最多的腐敗也絕不發生的最優良品種 每盒兩 100 元

宇治交配 超極早生 脫普甘藍

耐病耐熱性特強，在春季至初秋高濕多濕氣候下栽培結球率特高移栽後五○天可收成每球 2 斤半左右菜球緻密形體扁平美觀，品質優秀，收量多係夏季蔬菜高價之極端期易于出售之優良品種 每盒兩 80 元

其他夏天可種植之優良 高麗菜 (耐熱耐雨耐腐爛)

- | | |
|-----------------|--------------|
| ① 宇治交配 USM 一號甘藍 | ⑤ 高農交配悅甘藍 |
| ② 宇治交配綠寶甘藍 | ⑥ 高農交配秀悅甘藍 |
| ③ 坂田交配松風甘藍 | ⑦ 合田交配兵庫三號甘藍 |
| ④ 坂田交配中早生甘藍 | ⑧ 坂田交配黑理想甘藍 |

(目錄及說明書附郵二元函索即寄)

臺灣總代理
臺灣農產企業公司
 臺北市迪化街一段八十六號

◎種植胡瓜請採用收量特多
臺北雜交二號胡瓜
 每包15公分 20元

、七成；如遇八、九月有颱風雨時，收成不會減少。二十五頁插圖是在山頂上栽植的甘藍，完全靠天然雨水滋養，生長情形非常理想。

定植時不需要作畦：緩傾斜或急傾斜的山地，如照平地習慣作畦栽培，不但浪費時間，反而生育不良，應求自然地形，等高平植，或斜向拉直定植，株數不會少於平壟階段的數目。若干公營機關的栽植地，為求美觀，一律作成平臺階段，每個平臺內外，土質相差懸殊，生育情形很不理想，產量並不增加。如依自然地形平植，至八、九月間颱風季節，所栽蔬菜已撫育成莖，葉面相互密接，覆蓋地面，雖遇颱風，土壤也不易流失。

定植距離寬行密植：不論栽培任何品種，為適合市場需要，都可用距離來調節球型大小；如定植距離太寬，個體一定增大，出售就不容易。大型品種如長岡交配一號、陽春甘藍等，定植時應採行寬六公尺，株距四·五公尺，才足夠發育；但如要使球型更小一點，行寬不動，株距可縮至四公尺。小型品種如坂田早生或長岡六十天等，應採行寬五公尺，株距四公尺，每隔六行或八行留一公尺寬的通路，以便灌水、施肥、殺蟲。

施肥鬆土灌溉要動：定植後十天，可開始施用第一次追肥，每分地用尿素五公斤，點施於株旁，距植株根旁三十公分，然後覆土，如天不下雨，應即灌水。第二次追肥於定植後二十五天開始施用，施用前先鬆土，然後距植株行間一公尺開淺溝，每分地施用尿素十公斤，勻施於溝內再覆土。第三次追肥於定植後四十天開始施用，用尿素二十公斤，鉀肥十五公斤，磷肥二十公斤，混合均勻，條施於行間另一面，中間開溝施入，覆土後灌水。

以上為一般中等土壤的施肥標準，如采土質肥沃，或定植時加施雞糞作基肥，每分地用二十公斤尿

素就足够了。

收穫、收量和貯藏：甘藍生育至一定時期，如不收穫，易起裂球，有損品質。高山十月以後收穫的，因為氣溫降低，裂球發生的很少。八、九月間自然氣溫較高，如結球至七、八分堅實時，最好停止灌



(平伯季)藍甘植栽地麓山雙新

水稻紋枯病 最新特效藥

本劑係日本三共研究陣容新開發之有機化合物"DTAS"為主要成分之水稻紋枯病防除專用藥劑。

《特長》

- 1、對水稻紋枯病之防除具有卓越的效果。
- 2、藥效持久，具有強力殺菌效力。
- 3、不發生任何藥害，可安心使用。

植物保護委員會全力推薦 (農藥字第652號)

三共 水和劑

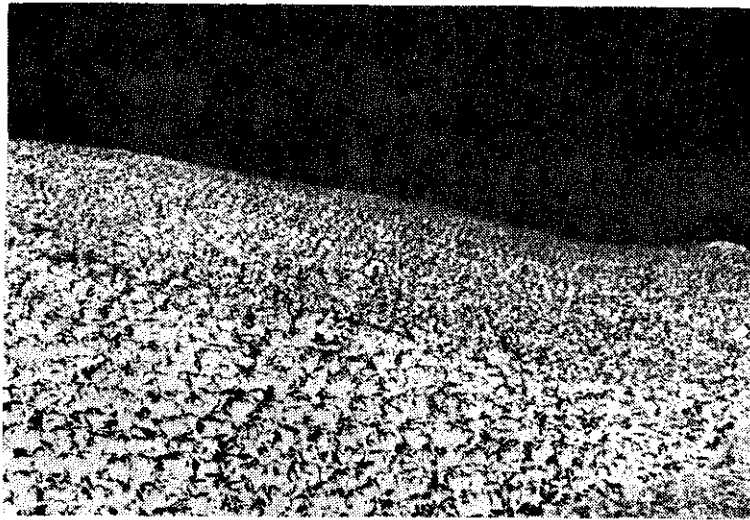
(三共紋殺可濕性粉劑)



三共株式會社



台灣總代理
中國化學製藥股份有限公司
台北市襄陽路23號



(年伯李)藍甘的長生水雨然天靠全完頂山場農山壽福

水，或將結球已堅實的植株扭轉一百八十度，使吸收水份的能力減低，可免裂球發生。但到收穫時碰到颱風，交通斷絕，無法收穫出售時，情形就嚴重了，唯一補救的方法，把十分成熟的甘藍收穫後，運集在陰涼的樹林下或室內，堆積成堆，上搭草蓋，四面通風，可貯藏二星期，不致變質。這種貯藏法，民國五十一年，夏李八、九月間，橫貫公路迭遭颱風，數次為害，月餘不通車，松柏村仲偉倭照此方法，曾貯藏二十天以上，損耗很小。

至於收量，如果風調雨順，栽培得法，每分地自四千至六千公斤不等，較平地產量並不減少。

病蟲害的預防：據作者多年來觀察，高山栽植夏季蔬菜，由於生育期間氣候溫涼，病害發生並不嚴重。但是蟲害防治較為重要，主要蟲害中，葉面害蟲有小菜蛾，可用DDVP五百倍，有奇效。青蟲（粉蝶的幼蟲）可用五〇多馬拉松乳劑二百倍防治。蚜蟲可用三〇除蟲菊乳劑五百倍。地下害蟲種類較多，其中金龜子幼蟲為最難防治，其次地老虎幼蟲（切根蟲）在四月底五月初成羣發生時，每平方公尺深一公寸的體積內，各齡幼蟲可多達一百四十五條，除翻地時，散佈二·五%飛佈達粉劑，或農用DDT粉劑，殺死一部份外，菜苗定植時，仍需用五〇多地特靈乳劑五百倍，或二五〇DDT乳劑一百倍，逐株噴射，每隔二天，繼續噴射一次，可抑制為害。至於金龜子幼蟲，深入土中，盛暑時食害成苗的根部，至今尚無理想防治方法。除上述幾種害蟲外，其他害蟲則很少發生。

豐年牌農藥



各種病蟲害之防治

農藥登記

- 美達 松 第五六一號
- 特快 殺 第五四七號
- 強力保必安 第五三一號
- 甲基巴拉松 第二六六號
- 馬拉松 第一〇三號



豐年牌

新包裝 · 新設備

興農化工股份有限公司

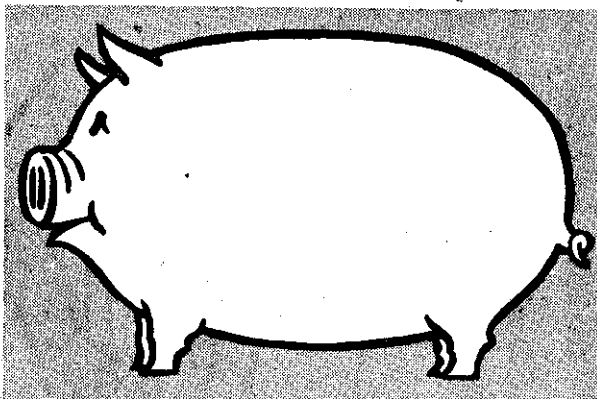
臺中縣大肚鄉中和村中山路十之六號 電話烏日局106號

收藍甘示圖，收豐菜蔬地冷高區北台年去：圖左
(成保)。行情運待成

月四年本，田研張長廳廳林農府政省灣台：圖下
(邱)。場良改業農區蓮花視巡兩冒日九十
(英錫)



* 贈送說明書，歡迎來函索取!!



保力達 **ABABAB**
肉猪肥育促進劑

TRIPLE FAT

保力達股份有限公司
台北市民權西路149-151號

台北市民權西路151號
保力達股份有限公司

肉猪出售前二個月起服用肥肥肥，體重會多增加20%~30%。且肉質可獲得改善，椒鹽色肉增加。花三十元代價就可多賺四〇〇元以上。

賺錢的機會!!