

# 注意花生害蟲

粉

蟲

!

顏福成

花生的害蟲，主要的有使嫩芽萎縮的豆蚜，葉片萎縮黃枯的小綠浮塵子，黃變枯死的紅蜘蛛，噴害葉子的夜盜蟲類和臺灣黃毒蛾等，但在臺南地區，去年三月中旬，曾發生了一種微小白色的跳蟲，名叫粉蟲（日名コナジラミ），每株花生上有數十隻之多，當時適逢天氣乾旱，花生又在生育初期，以致枯萎者不少。今年三月上旬起，又有本蟲發生，現在尚在發生中，但幸有適宜降雨，且花生發育相當旺盛，所以尚無嚴重影響。不過，栽花生的農友，仍須明瞭本蟲的為害情形和防治方法，以備萬一。

## 黃色的小昆蟲

粉蟲是屬於半翅目粉蝨科的一種小昆蟲。成蟲（圖一）體小，約〇・七公厘，黃色或橙黃色。複眼紅色。至暗紫色前翅長約一公厘，比蟲體較長，前翅後翅均為白色半透明。卵（圖二）長徑約〇・二公厘，長卵形，一端較尖形而另一端為鈍形，並有柄狀物，產卵時將柄部插在葉組織內而垂立於葉片上。由卵孵化的若齡幼蟲（圖三），白色至淡綠色，長卵形，扁平，有緣毛和一對尾毛、觸角等。復眼淡紅色。肢脚不發達，但稍可移行。老齡幼蟲（圖四）的觸角和肢脚都已退化，不能運動如介殼蟲均固着於葉片上，吸收養液為害，體長約〇・七公厘，較若齡者為短。

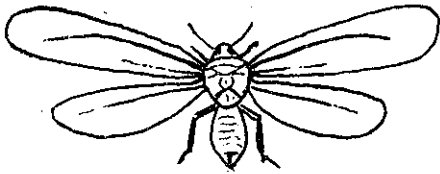
## 乾旱時期發生多

成蟲常靜止停在葉片上為害，但遇到外界刺激時甚為活潑，立即跳躍不容易看見，更不容易捕到。卵粒大部份散產於葉背，小部份產於葉面。幼蟲固着於葉片上，將管狀口具插入組織內吸收葉汁，

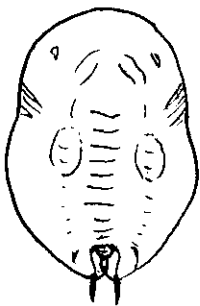
使被害局部變黃，嫩葉呈捲縮狀態而不伸展，嚴重者枯萎，情形類似小綠浮塵子為害狀，影響以後發育不少。本蟲在乾旱時期發生較多，如遇花生生育初期，為害更加嚴重。本蟲除為害花生外，尚為害大豆、豇豆和棉花等。

## 賽文 DDT 有效

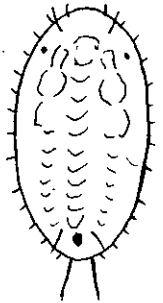
發生粉蝨時，可噴射五〇%「賽文」可濕性粉劑五百至一千倍稀釋液（每十公升水中加本粉劑十至二十公克），或使用二五% DDT 乳劑二百五十倍稀釋液（每十公升水中加本乳劑四十西西）防治。調製藥劑時先用少量水稀釋藥劑，然後再加入全量的水。以求藥劑充分溶解，每公頃每次使用稀釋藥液量，視花生發育程度而定，生育初期約為六百公斤，生育中後期要增加至一千公升左右。噴藥時務須葉面葉背均勻噴到。



圖一：粉蝨成蟲放大圖



圖四：老齡幼蟲放大圖



圖三：若齡幼蟲放大圖



圖二：蟲卵放大圖

## 其 他 營 養 障 碍 的 鷄

王 銘 堪

鷄是生產能力較高的一種家禽。就因為生產能力高，消耗體力大，發生營養障碍的機會也多。從十六卷七期陸陸續介紹的「鷄的蛋白質和脂肪缺乏」、「鷄的維他命缺乏症」等，都是鷄的無機物缺乏症，還有由寄生蟲寄生而引起的營養失調症，如球蟲病、蛔蟲病和羽毛虱症等，各種寄生蟲寄生數不多時，尚無顯著的障碍，但是寄生數較多時，即發生嚴重的症狀，主要的是顏面蒼白，活氣消沉，羽毛失去光澤，體重漸輕，日益瘦削衰弱，終至斃死。

另一種障碍叫做尿酸鹽沉着症（痛風）。平常的健康鷄，尿酸和尿酸鹽類以溶解狀態存在於體液中，並經由腎臟排泄體外，但在飼料中含有過多的蛋白質，或當鷄患急性腎炎時，往往會引起蛋白質代謝障碍，即其分解中間產物嘔哈噠（Purine Base）的新陳代謝不能完全，致其再次級的分解產物尿酸等溶解性減退，以晶體狀態或粉狀沉着於皮下、胸、腹腔漿液膜面、心臟內膜、心囊、肝、脾、腎和關節等處。

關節部因尿酸和尿酸鹽類沉着而腫大或變畸形，但沉着於內臟的，生前很難診斷，剖檢時才看到針狀或粉狀白色或灰白色沉着物，一旦瞭然即可斷定。

本病的預防方法：①降低飼料蛋白質含量，②充分給與水份，③使充分運動，④多給新鮮的青飼料。

