



豐年第十六卷第三期第二十六頁，讀到「南山茶的身世」一文是楊紹溥先生的大作。讀者是雲南省麗江縣南山里人，是道地的南山茶出產處，對南山茶的見識尚不生疎，因此，引起補談南山茶的興趣，特將南山茶的盛況，公諸世人，以悅喜愛南山茶的人士們。

我的家鄉麗江城以南以西以北四十華里周圍以內的地區，有五座很大的喇嘛寺，就是南山里的文峯寺，福國寺和指雲寺，以及玉峯里的普濟寺和玉峯寺。

在文峯寺裏面，最茂盛而最奇觀的就是南山茶，那裏面的南山茶，株數最多，品種最繁，遊人到此，真會使你迷而忘返。其中一株，是在幼齒時代，喇嘛們以鮮紅色者為基本，另以紫色一株嫁接其上端，長成之後，再以雪白一株嫁接其頂端，精心培植，愛護備至。五十年之後，這株三色接成的南山茶，高達七公尺左右，莖桿中徑有五十公分左右，開起花來，頂上一層是雪白，中間一層是紫紅色，下端一層是鮮紅色，幾千朵齊放，艷麗奪目，贊為仙品！

另一株代表南山茶的奇詭異卉，是在玉峯寺裏面。那株的莖桿，遠在四十年前，就有一圍之大，其特點是：喇嘛們把她的枝幹用人工培植，細剪成四方形。有一位美籍傳教師（姓名已忘），在民國十六

年以後，就住在麗江地區，他喜愛這些異卉奇葩，老是捨不得離去，斯後抗日軍興，美國友人陳納德將軍率其飛虎十四航空隊駐節昆明，得該傳教士的介紹，前往觀花，嘆為天下花神。後陳將軍並將此奇花異卉介紹給駐昆明的美領事，及各國使節，大家紛紛前往觀賞，讚不絕口，樂不思歸。

泰國清邁郵箱四十二號 和榮先

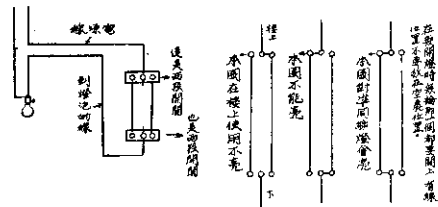
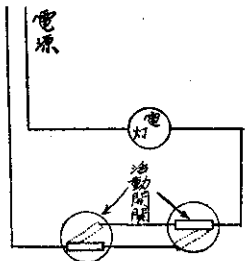
閱讀豐年第十六卷第四期四十九頁，對思華先生所設計的開關裝置法，我也不太明白，現在我研究了一個方法（如左下圖），請大家參考指教：開關裝置，在樓上和樓下各裝置一個兩段開關，使用時在樓下開燈，上樓後能關熄，反之在樓上開燈下樓時亦能關熄。

新竹縣竹北鄉新國村二〇〇號 張金泉

編輯先生轉李德先生：

在豐年十六卷第八期裏，您為思華先生所更改的樓梯開關燈裝置法的說明圖，我已經詳細的看了幾次，但對於您所繪的開關，我看不太清楚，請您再劃一張比較清楚的圖片說說明寄到寒舍來，我也研究了一張圖（如左上圖），敬請參考指教。

臺北縣新莊鎮丹鳳里六鄰八號 陳敬輝



徵

友

- 彭文正：男，大專肆，喜文藝、攝影
- 楊惠美：女，19，高中，喜豐年、電影
- 集郵：(雲林縣北港鎮好收里口庄路二五〇號)
- 陳坤興：男，20，初畢，喜歌唱、電影
- 李遠章：男，20，高田村潭路一八號
- 李茂潘：男，19，高田村潭路一八號
- 李茂潘：男，19，高田村潭路一八號
- 李茂潘：男，19，高田村潭路一八號
- 林清賢：男，23，新屋鄉平均村七五號
- 吳錦山：男，21，西和村一〇八號
- 楊美：女，18，中興大學，喜音樂、旅行
- 楊美：女，18，中興大學，喜音樂、旅行
- 張先進：男，19，水北村水林路二二號
- 張先進：男，19，水北村水林路二二號
- 張先進：男，19，水北村水林路二二號
- 趙修三：男，21，高雄縣燕巢鄉林村三三號
- 劉新古：男，17，南投縣農社好旅行
- 郭雅影：女，27，嘉義縣好洋城、郊遊
- 郭雅影：女，27，嘉義縣好洋城、郊遊
- 郭雅影：女，27，嘉義縣好洋城、郊遊
- 孫秀花：女，17，南鄉利村豐田二七號
- 孫秀花：女，17，南鄉利村豐田二七號
- 孫秀花：女，17，南鄉利村豐田二七號
- 黃清爽：男，19，嘉義縣溪口鄉好果園、養雞
- 黃清爽：男，19，嘉義縣溪口鄉好果園、養雞
- 黃清爽：男，19，嘉義縣溪口鄉好果園、養雞
- 黃仁彰：男，19，彰化縣新里竹田路二四號
- 黃仁彰：男，19，彰化縣新里竹田路二四號
- 黃仁彰：男，19，彰化縣新里竹田路二四號
- 黃況秀：女，36，北師畢，喜音樂、小說
- 黃況秀：女，36，北師畢，喜音樂、小說
- 黃況秀：女，36，北師畢，喜音樂、小說
- 誠徵對家庭副業有興趣者。(桃園縣龍潭鄉龍潭學校)
- 黃美珍：女，17，高職肆，愛好文藝、郊遊、歌唱。(嘉義市垂楊路一〇八號)
- 唐水金：女，20，國校畢，好音樂、舞蹈
- 唐水金：女，20，國校畢，好音樂、舞蹈
- 唐水金：女，20，國校畢，好音樂、舞蹈
- 李順正：男，20，好文藝、郊遊、電影
- 李順正：男，20，好文藝、郊遊、電影
- 李順正：男，20，好文藝、郊遊、電影
- 趙裕：男，29，農畢，喜果樹園藝、畜牧、好文藝。(嘉義市鹿寮里一〇八之一號)
- 趙裕：男，29，農畢，喜果樹園藝、畜牧、好文藝。(嘉義市鹿寮里一〇八之一號)
- 趙裕：男，29，農畢，喜果樹園藝、畜牧、好文藝。(嘉義市鹿寮里一〇八之一號)