



。倒吹未風颶，好柱支：一圖

從喪迫颶風

談香蕉支柱

·朱慶國·

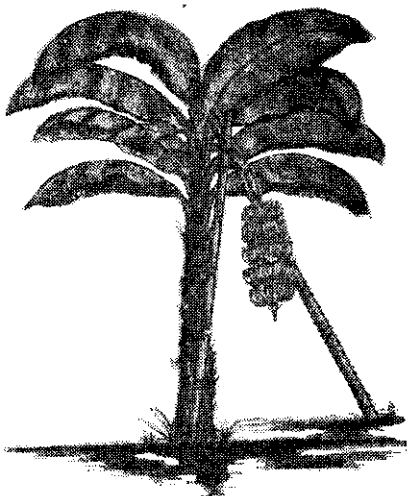
破及支柱，植株雖沒有折斷或倒伏，但果實擦傷累累，失去外銷商品價值。
(十一)其他：由於旁邊植株倒伏而被壓倒伏或折斷植株。

這次喪迫颶風，雖然大部份高大植株的蕉園被害在百分之九十以上，但也有被害較輕微的，如萬丹鄉張場長蕉園，它的結果植株，多用二三根支柱

如圖一，因此僅有百分之三十左右倒伏或折斷。屏東、高雄青合社吳主席振瑞蕉園，採用新舊支柱二支，縛捆得宜，損失亦只有百分之三十至四十。

架立支柱講究技術 插好支柱損失輕微

高雄自嶺口到旗山，亦有不少結果香蕉沒有倒伏，查其原因，都會使用很粗大的支柱，並且縛捆適宜，因此可以證明香蕉應用新鮮堅韌支柱，縛捆



圖二：用二根竹竿做支柱

五月卅日，臺省高雄、屏東的香蕉，遭受喪迫颶風為害，未收穫的結果株，和植株較高大而未開花的，多數折斷或倒伏。

據初步調查，倒伏或折斷的有百分之八十八。其中未抽穗的佔百分之卅六，已開花的佔百分之五十二，未倒伏的，僅有百分之十二。使高屏地區六月中旬至十一月生產的香蕉，損失了大部份，估計損失今年南部生產量的百分之卅三左右，其原因雖因風速較強，但因疏於防範，亦使損失增加不少。本篇是歸納被害的原因和提供插立支柱的方法。

沒有支柱當然不好

立了支柱還要縛牢

首先，我們要檢討因為蕉園支柱不好，所受風災的影響如下：

(一)無立支柱：部份蕉農認為六月以後才有颶風，凡是六月以前收穫的香蕉，很多沒有插立支柱，此類香蕉植株，全部折斷倒伏，無一倖免。

(二)雖插立支柱但未縛牢：大部份蕉農，都插有支柱(很多是去年的)，但因認為颶風不會這樣早來臨，大部份蕉農都未縛牢，失去支柱效用，以致全部折斷或倒伏。多數蕉園都因未縛牢而損失，所以多數蕉園災後只看到一枝一枝的支柱，而沒有看到香蕉。

(三)立支柱而僅上端縛牢一段：已立有支柱

，但僅在植株上端縛牢一段，很多還是由植株中部或下部折斷。

(四)使用舊支柱：由於支柱使用年久，地下部腐爛，所以支柱都由地面部位折斷。

(五)立支柱過淺：部份支柱僅立有一英尺左右的深度，支持力弱而倒伏。

(六)縛牢材料折斷：由於縛牢材料折斷或鬆開，失去了支柱的效用，植株受折斷倒伏。很多蕉農使用草繩，經日晒、雨淋後組織脆弱，遇強風即斷。

(七)果穗重：由於果房重大，重力大易於倒伏。

(八)土鬆：因最近下雨後才立支柱，土質鬆軟，未能和土壤密接，容易倒伏。

(九)去年插立竹竿位置，為保護去年採收的母株，今年植株有部份距離支柱已很遠，多數蕉農沒有把支柱位置重新插立，減低了支持的功效。

(十)部份插立支柱，靠近果房，因風吹果房

適當的，可使災害減輕，這次颱風，如支柱防範得宜，最少可減少百分之三十至四十以上的損失。

插豎支柱注意風向 防腐支柱經久耐用

以下是香蕉豎立支柱的方法：

香蕉是大型草本植物，有巨大的葉片，易受風害，尤其本島五至九月颱風季節裏，蕉株上的葉片是最多的時候，更易受害。蕉葉是由葉鞘聚合而成的偽莖，無木質部，組織脆弱，且蕉根分佈較淺，亦無木質部，一旦大風侵襲，極易折斷或倒伏，尤以結果植株更易遭受折斷或倒伏，使收穫全無。只要每秒二十公尺的輕度颱風，就可使蕉園遭受嚴重損失，每秒三十公尺的風速經過蕉園，可將整個蕉園毀掉。為了確保單位面積產量，和減少意外的損失，對於颱風應及早加以適當的預防。

預防風害的方法，除選擇避風地帶栽培香蕉外，設立蕉園防風林和其他防範方法，都能直接或間接減少為害。此外有效的方法就是在蕉株旁邊插豎支柱防範，對於強烈颱風雖然亦難支持，但對於輕度颱風，有很好效果。

支柱用的材料，要以質堅韌而耐久的，長度在十六英尺以上，直徑二寸左右的柱竹，或二寸以上的刺竹、長枝竹為宜，如能加以防腐處理更好。

插立時期要更加考慮，如插得太早，支柱腐蝕較快，太晚則有時來不及，應在颱風季節前，即五月上旬完成插立工作，不要存有僥倖的心裏和颱風碰運氣，結果會像這次高屏地區香蕉因小失大的慘痛教訓。平常結果植株，如果房太大，偽莖難以支

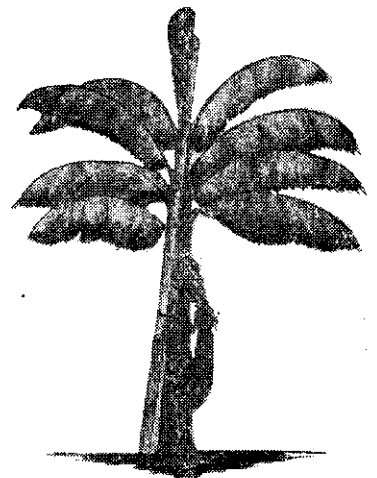
持，容易折斷，亦應該立以支柱。

支柱位置：支柱位置選擇適當，方能充分發揮它的效用，避免讓支柱擦傷果指。通常還沒有結果的植株向南傾斜，將來果房可能向南長出，支柱應插立在東向或西向稍為偏南植株旁邊，使竹竿交叉在葉中間，或者大風由北面來，支柱應立在南側。風由南面來應立在北側。如已結果植株，尤其是果房大的，應立於傾斜側面，但切勿碰到果實。如圖三。坡地香蕉常向山下倒伏，支柱應在植株外側，稍向山上傾斜，如果房太大，植株傾斜的，應採用二根竹竿，分叉支撐在植株頂端果軸生長處，但要注意支柱勿靠近果房，避免擦傷果實。如圖二。

二根支柱三段打結 捆紮支柱不要太緊

插立深度：視土質而略異，粘質壤土以二尺深即可，砂質壤土較深些為宜。

支柱數目：如果果房太重，或防風速較大的颱風，一根支柱是不夠的，應該立二根以上的支柱。

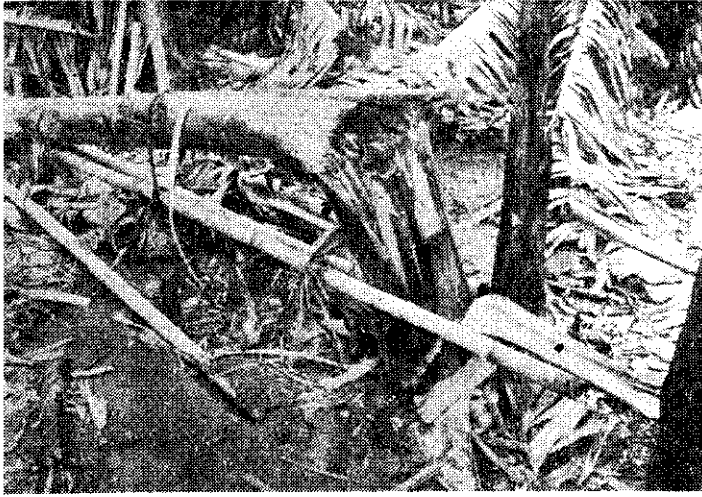


柱支做竿竹根一用：三圖

捆縛方法：捆縛材料有藤皮、車胎、麻繩等，將植株分上、中、下三段捆縛竹竿上，並隨時依植株的高大而調整捆縛的位置。最上一段，打結在三、四葉之處；小株捆二處即可，且應特別注意不要過於捆緊。又應注意捆縛材料的新鮮程度，腐爛的應即替換，颱風警報發出時，應加以檢查。

減少葉片：減少樹上葉片面積以增強支柱的效果，亦可減低香蕉倒伏或折斷，如樹上的香蕉果實，距離採收期只有一、二星期，突然遭遇風速較大的颱風時，可將葉片剪掉三分之二至四分之三，這樣可以減低阻力，但僅限於即將採收的植株，並且確定颱風一定侵襲時，才能這樣做。

如未開花植株或果實熟度低的，不能將葉片全部剪掉，以免影響結果。其他減少颱風為害方法，請參閱民國五十四年六月一日本刊第十五卷十一期。



爛腐已久過用使柱支：四圖



倒吹被全蕉香，柱支無：五圖