



農業信箱

農藥

農藥瓶標簽字號

農林廳已有規定

【問】：(一)農藥瓶標上印有「臺灣省農藥登記證字」與「臺灣省農林廳登記農藥字」，這兩種有何區別？

【答】：(一)依農林廳規定，農藥瓶外標簽紙應印「臺灣省政府農林廳農藥登記證農藥字第××號」，所稱兩種印法並無任何區別，應查明該項藥劑是否登記合格農藥。

【補印「證」一字，不能一律判定屬於偽藥。

【問】：(一)農藥瓶標上印有「臺灣省農藥登記證字」與「臺灣省農林廳登記農藥字」，這兩種有何區別？

【答】：(一)依農林廳規定，農藥瓶外標簽紙應印「臺灣省政府農林廳農藥登記證農藥字第××號」，所稱兩種印法並無任何區別，應查明該項藥劑是否登記合格農藥。

【補印「證」一字，不能一律判定屬於偽藥。

【問】：(一)農藥瓶標上印有「臺灣省農藥登記證字」與「臺灣省農林廳登記農藥字」，這兩種有何區別？

【答】：(一)依農林廳規定，農藥瓶外標簽紙應印「臺灣省政府農林廳農藥登記證農藥字第××號」，所稱兩種印法並無任何區別，應查明該項藥劑是否登記合格農藥。

【補印「證」一字，不能一律判定屬於偽藥。

【問】：(一)農藥瓶標上印有「臺灣省農藥登記證字」與「臺灣省農林廳登記農藥字」，這兩種有何區別？

【答】：(一)依農林廳規定，農藥瓶外標簽紙應印「臺灣省政府農林廳農藥登記證農藥字第××號」，所稱兩種印法並無任何區別，應查明該項藥劑是否登記合格農藥。

【補印「證」一字，不能一律判定屬於偽藥。

【問】：(一)農藥瓶標上印有「臺灣省農藥登記證字」與「臺灣省農林廳登記農藥字」，這兩種有何區別？

【答】：(一)依農林廳規定，農藥瓶外標簽紙應印「臺灣省政府農林廳農藥登記證農藥字第××號」，所稱兩種印法並無任何區別，應查明該項藥劑是否登記合格農藥。

【補印「證」一字，不能一律判定屬於偽藥。

【問】：(一)農藥瓶標上印有「臺灣省農藥登記證字」與「臺灣省農林廳登記農藥字」，這兩種有何區別？

【答】：(一)依農林廳規定，農藥瓶外標簽紙應印「臺灣省政府農林廳農藥登記證農藥字第××號」，所稱兩種印法並無任何區別，應查明該項藥劑是否登記合格農藥。

【補印「證」一字，不能一律判定屬於偽藥。

【問】：(一)農藥瓶標上印有「臺灣省農藥登記證字」與「臺灣省農林廳登記農藥字」，這兩種有何區別？

【答】：(一)依農林廳規定，農藥瓶外標簽紙應印「臺灣省政府農林廳農藥登記證農藥字第××號」，所稱兩種印法並無任何區別，應查明該項藥劑是否登記合格農藥。

【補印「證」一字，不能一律判定屬於偽藥。

【問】：(一)農藥瓶標上印有「臺灣省農藥登記證字」與「臺灣省農林廳登記農藥字」，這兩種有何區別？

【答】：(一)依農林廳規定，農藥瓶外標簽紙應印「臺灣省政府農林廳農藥登記證農藥字第××號」，所稱兩種印法並無任何區別，應查明該項藥劑是否登記合格農藥。

【補印「證」一字，不能一律判定屬於偽藥。

【問】：(一)農藥瓶標上印有「臺灣省農藥登記證字」與「臺灣省農林廳登記農藥字」，這兩種有何區別？

【答】：(一)依農林廳規定，農藥瓶外標簽紙應印「臺灣省政府農林廳農藥登記證農藥字第××號」，所稱兩種印法並無任何區別，應查明該項藥劑是否登記合格農藥。

【補印「證」一字，不能一律判定屬於偽藥。

【問】：(一)農藥瓶標上印有「臺灣省農藥登記證字」與「臺灣省農林廳登記農藥字」，這兩種有何區別？

【答】：(一)依農林廳規定，農藥瓶外標簽紙應印「臺灣省政府農林廳農藥登記證農藥字第××號」，所稱兩種印法並無任何區別，應查明該項藥劑是否登記合格農藥。

【補印「證」一字，不能一律判定屬於偽藥。

未知何者較對。

【問】：(一)「新阿蘇仁」可否混合馬拉松？

【答】：(一)有機水銀劑可否混合「新阿蘇仁」？(雲林水林鄉順興村一八號林萬富)

【問】：(一)以往部份農民施用防治稻紋枯病藥劑，為減少藥害常加用石灰，因石灰能使「依必安」分解，為審慎計，不建議混用。現木項新防治方法對所用藥劑不必加用石灰，故無此顧慮，可以混合施用。

【問】：(一)馬拉松較其他有機磷劑易起分解，對於鐵質尤其甚，「新阿蘇仁」含有鐵質，不宜與馬拉松混用。

【答】：(一)含金屬之殺菌劑對植物多少均有藥害，若干有機水銀劑與「新阿蘇仁」混合使用，能增加藥害，最好分開施用。(洪維懷)

【問】：(一)美國種糖果「愛文」、「海頓」、「吉祿」三品種之葉片有何不同？要如何鑑別？又果實各有何不同？果重各若干？

【答】：(一)聽說此三種品質雖無纖維，但其風味不如在來種，事實否？

【問】：(一)此三種與在來種比較何者較佳？有無外銷希望？前途如何？

【答】：(一)會不會隔年結果？有無補救辦法？

【問】：(一)聽說「香蕉」或「象牙」品質都不差於美國種，但何故不見推廣呢？

【答】：(一)糖果廠接洽以何時最適宜？技術上有無與其他果樹不同之處？

【問】：(一)附上葉片標本請問是何品種？

【答】：(一)木瓜採種要經如何處理才不變種？雌雄株在幼苗時如何鑑別？

【問】：(一)用木瓜做豬飼料，其營養價值如何？比地瓜如何？(嘉義民雄鄉三興國校葉青峰)

樹果

美國糖果特徵不同

南洋椰子品質較差

【問】：(一)美國種糖果「愛文」、「海頓」、「吉祿」三品種之葉片有何不同？要如何鑑別？又果實各有何不同？果重各若干？

【答】：(一)聽說此三種品質雖無纖維，但其風味不如在來種，事實否？

【問】：(一)此三種與在來種比較何者較佳？有無外銷希望？前途如何？

【答】：(一)會不會隔年結果？有無補救辦法？

【問】：(一)聽說「香蕉」或「象牙」品質都不差於美國種，但何故不見推廣呢？

【答】：(一)糖果廠接洽以何時最適宜？技術上有無與其他果樹不同之處？

【問】：(一)附上葉片標本請問是何品種？

【答】：(一)木瓜採種要經如何處理才不變種？雌雄株在幼苗時如何鑑別？

【問】：(一)用木瓜做豬飼料，其營養價值如何？比地瓜如何？(嘉義民雄鄉三興國校葉青峰)



武田藥品

請用最經濟・效果最迅速的

武田滅爾錠

武田メル錠

- 特點：
- ① 殺菌力強、效果持續
 - ② 混合任何殺虫劑使用
 - ③ 最優秀的崩壞溶解性

總代理：立大貿易有限公司
 台北市南京西路74號 TEL: 48170・41246



種子消毒・稻熱病・蘆筍立枯病

包裝：50片裝

【答】：(一)叶及果實之區別如左表：

品	種	一葉	尖	叶柄	叶邊緣
愛	文	漸	尖	長	鋸齒少
海	嶺	尖		中	中
吉	嶺	突	尖	中	多
品	種	果形	果皮色	(公克)	
愛	文	長卵	紫紅	三二六	
海	嶺	廣橢圓	深紅	三五二	
吉	嶺	卵圓	深紅	二七〇	

(二)美國種芒果無纖維，種子少，肉厚，品質好，僅糖度低，風味不如本地種濃厚有刺激感。

(三)除風味稍次本地種外，其他各點均較本地種為優，希望能外銷，前途如何，尙未可知。

(四)甚少隔年結果，應注意施肥及疏果。
(五)所謂「高蕉樣」或「象牙樣」，多係南洋種，因風味淡薄，產量低，市場不歡迎，故栽培較少。

(六)芒果最適接木時期為八、十月，接木技術與方法和一般果樹接木無大差異。

(七)因所採叶片樣品，難以代表某種品種特徵，一時無法判斷。

(八)木瓜要行人工交配授粉後接種較純，雌雄株在幼前期仍無法分辨。

(九)木瓜肉含有多量甲種維生素、酵素及碳水化合物，至於甘藷(地瓜)大部份為澱粉和糖分，作飼料用，各有不同。(王兆全)

梨整株用空心圓頭形

砧木宜用山楂或烏梨

【問】：(一)有關新世紀與二十世紀梨，在臺灣栽植如何？如今約有多少株？有否有關該項之書刊或資料？整枝剪定以何法為優？

(二)梨與蘋果砧木用何種子？在何處可購得？目前臺灣的梨與蘋果有何品種？(花蓮市博愛街九一號王正雄)

【答】：(一)新世紀與二十世紀梨，在臺灣只適於高山地區，其海拔應在一千七百公尺以上。海拔較低處冬季過暖，產量不佳。現在臺中縣和平鄉及南投縣仁愛鄉種植已將近二十萬株。關於參考資料或書刊中文尙少，可購買日文書籍。整枝在山地目前可採用空心圓頭形，如經濟能力許可亦可用柳整枝。

(二)梨砧木可用新竹山地的「山楂」，即一種野生梨，亦可採用普通之烏梨。「山楂」之種子可向新竹關西一帶苗圃訂購。

(三)蘋果目前採用圓葉海棠與三葉海棠為砧木。可到山地向山園購買幼苗。現今臺灣已推廣之品種有：新興、新世紀、二十世紀、巴黎、石井早生(該品種因生育過旺多不易結實，現已淘汰)及菊水(為本年度新推廣之優良品種)。蘋果種有黃元帥、紅玉、旭、國光及瑞陽紅(為木年新推廣之品種)。(宋長志)

菜蔬

洋菇堆肥施用肥

可促進微生物繁殖

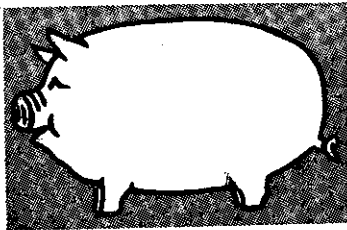
【問】：(一)人工栽培食用菇菌類，如松茸、木耳、草菇等均不需施肥，獨於洋菇需用肥料，在學理上及實驗上是否有根據？

(二)製造洋菇堆肥時，施用硫酸、尿素等，而於堆肥發生高熱度(約六、七十度)該項硫酸、尿素等是否可能變成「安摩尼亞」而消失？果如此硫酸、尿素等尙有多少成分附着堆肥？(花蓮玉里鎮中山路三一號賴念宏)

【答】：(一)木耳是一種木腐菌類，專門寄生於枯死樹木上，因此人工栽培木耳採用樹木，在樹木本身已含有木耳生長上所需要之營養，故不需供給過量的水分，就够其生長。

(二)洋菇也是一種腐物寄生菌類，專門寄生於腐熟之有機物質如堆肥等，因此採用草

台農省農林廳飼料登記證
農畜字第一〇四九五號



劑進促育肥猪肉

ABABAB TRIPLE FAT

司公限有份股達力保
品出營榮

號151路西權民市北台

■使用肉猪肥育促進劑 **ABABAB** 的肉猪體重，比一般重25台斤。
■使用 **ABABAB** 可節省飼料增加赤肉及肝臟
■目前許多養猪先進農戶均開始使用。
■歡迎直接郵購，「定價：每(一頭份)包三十元正」郵購號碼是劃撥儲金帳號六五七三號
■免費供給 **ABABAB** 說明書，請來索取。

項目	平均每頭在50日所需飼料	飼料市價 肝東半完全飼料50% 4.70/kg 乾樹薯 50% 3.00/kg	使用 ABABAB	平均增加體重	增加體重換算市價(1台斤13元)	合計
(一般)普通飼法	134.5kg	517.80元	0	43斤	559元	
每日添加 ABABAB 3公分	110kg	423.50元	30元	68斤	884元	
由差額所得的利益		94.30元	扣30元		325元	389.30元

每頭猪多賺400元

程加用化學肥料等供堆積發酵腐熟，適於洋菇生長，但是洋菇生長並非直接利用草屑與硫酸或尿素，而是藉助微生物繁殖分解後之產物，但在微生物繁殖上必需硫酸、尿素等成分。(胡開仁)

蘆筍嫩莖末端散開

品種不純營養不良

【問】：我與隣居共種約一甲蘆筍，今年剛培土並開始採收，但成績很差，收量多，但「成交」少，每枝都是露出土面或在土中即分叉，請問是何原因？是品種或管理不當？(馮春龍)

【答】：(一)此種蘆筍可能是本省自行採種所育成的苗，因本省無經過父母本選拔就採種，故所育成的植株其嫩莖會早期形成側枝，且莖尖容易散開。

(二)蘆筍散開係早期側枝發生所致，其與品種來源有關，土壤水分及植株營養也有關係，如不屬於品種來源，請加強定期灌溉，配合肥料分施及有機質肥料之施用，就能減少此種現象的發生。(王進生)

米玉

抗露菌病玉米種子

向種苗繁殖場洽購

【答】：我準備栽種一甲地的雜交玉米，據聞最近有抵抗露菌病的玉米種，未知那裏可以買到？(臺南縣新營鎮嘉芳里八號吳山知)

【答】：抗露菌病雙雜交玉米命名為「臺南八號」，目前正辦理登記命名中，同時在臺中縣新社鄉種苗繁殖場繁殖中，該場郵政劃撥號碼為中字第二一八〇四號，請直接向該場洽購。(張新吉)

木花

盆栽榕樹宜小葉種

劍竹用分株法繁殖

【問】：(一)盆栽用榕樹多以種子播種，但我常用種子播種，總是不成功，原因何在？

(二)榕樹品種以那類最好？
(三)劍竹的繁殖方法如何？

【答】：(一)榕樹現在完全花卉肥料，以那牌子最好？(嘉義縣民雄鄉中樂路七四號蔡明豐)

【答】：(一)榕樹種子的發芽需時甚長，普通約需二至三月(氣溫高時需時較短，反之較長)，因此平常的管理甚為重要，如果疏於管理種子往往中途腐敗或枯死。

(二)盆栽用的榕樹，普通多用細葉正榕(或稱小葉種)。

(三)劍竹的繁殖法和普通竹類一樣，用分株法繁殖。

濕地松·琉球松種子特徵

【問】：(一)請問正南美松的種子何處可買到。

(二)琉球松與南美松種子外觀上何有差別？(新竹縣峨眉鄉墾坪村一鄰一九號莊建廷)

【答】：(一)南美松一般稱濕地松，較大種苗商店均有出售。

(二)琉球松種子長卵形，黃褐色，較米粒為小，長為寬的一倍，平均長約〇·四—〇·五公分，具小刀狀之翅，其長約為種子之三四倍，故種子連翅長約二公分，翅基部稍肥厚，圍繞種子之上部具紫黑色細條。

南美松(濕地松)種子卵形，黃褐色，較米粒大一倍餘，長不及寬之一倍，平均長約〇·七公分，種子連翅共長二·五公分，種翅小刀狀，基部略肥厚，圍繞種子之上部具有紫黑色細條。(黃希周)

畜家

安可拉毛兔

有飼養價值

【問】：(一)安可拉毛兔在本省確有飼養價值否？

(二)據說有英、法、日各國之系統，其特性何在，那種比較適于本省飼養？

(三)選購及飼養法如何？(雲林斗南鎮北

獸畜及家禽用特效驅蟲藥
「芬樂維斯」
「PHENOVIS」(PHENOTHIAZINE)



農畜衛可字0601號

侵害家畜之寄生蟲主要者有三，即條蟲、肝蛭及蛔蟲。其中以蛔蟲最為危險。其細小者，身長僅半寸至一寸，薄若棉線，然在動物體內繁殖，有時竟達十萬條之多，其為害之大，可想而知。

各種家畜體內，皆有蛔蟲寄生，此種寄生蟲往往使禽獸發生貧血病，精力衰退，全身虛弱，若不救治，可能因而致死。

「芬樂維斯」若施用得當，實為最安全可靠之驅蟲藥劑，不論治療或預防，均屬有效。

總代理：英商卜內門化學有限公司
工業
臺北市中正路1800號
經銷處：國際家畜藥物廠
臺北市長安東路一段三九號

※新到貨※
蘆筍種子
初秋甘藍
濱綠包心白菜

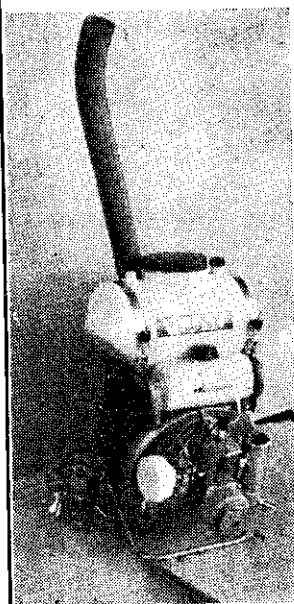
美國 BIRBERT 公司原封罐裝
美國 DUNBAR 公司原封罐裝
美國華盛頓五〇〇九號蘆筍種子
美國加州五〇〇〇號蘆筍種子
日本夕葵種子
日本夕葵種子
長岡交配初秋甘藍
日本夕葵種子
坂田交配濱綠包心白菜

總經銷處：三重市重新路二段三之一號
電話：九七二一七四九號
郵政劃撥儲金：一三五七一號
和美鎮中山街64號電話29號

本刊廣告價目

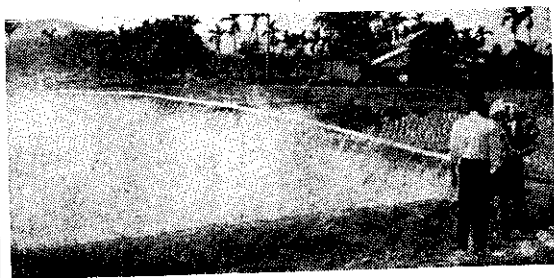
封底全頁(二色)	四十九百元
封面裏全頁	四十四百元
封底裏全頁	四十元
正文第一頁全頁	三十八百元
正文內頁全頁	三十五百元
正文內頁半頁	一千九百元
正文內頁三分之一頁	一千四百元
正文內頁四分之一頁	一千零五十元
正文內頁六分之一頁	七百五十元
正文內頁八分之一頁	六百元
養雞專欄廣告(單位)	三百二十元
小廣告	每行十元，超過二十行部份每行二十元

牌谷宿



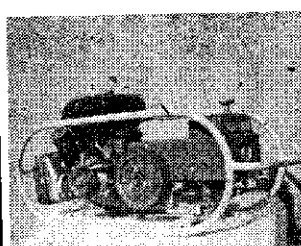
最新式DMG—31型
噴霧噴粉噴粒三兼機
特點

- 1.粉、水、粒桶三合一，重量11.8公斤使用簡便
- 2.使用噴粉帶（長31公尺）每分地2分鐘，出粉量均一。
- 3.引擎50c.c. 2.5馬力，用油量最省，每小時耗油量0.44公升。
- 4.最高風速每秒120公尺，性能優秀堅固耐用。下圖為使用31公尺噴粉帶（ゼットホース）實際噴粉狀形。每日可以防治10餘甲地面積。

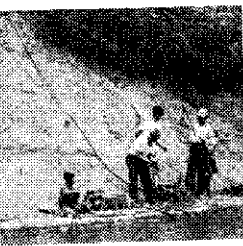


SN—15E型

果樹專用高壓噴霧機
噴霧抽水兩用！



引擎102c.c.4馬力
揚水量每小時2160公升



抽水實況，1500臺尺
傾斜90°山頂仍可送達

保證原裝！

說明書函索即寄

臺灣總代理

英達貿易有限公司

臺北市華陰街39號 電話46980

勢亞四健會)

【答】：(一)安哥拉毛兔在臺灣確有推廣價值，因為臺灣具有豐富的有教育的農村半勞動力，即婦孺及老弱，且有充分的飼料如花生莖與甘藷等，並且臺灣有毛紡廠收購，原毛亦可出口，因此產銷均無問題，適合發展為農村副業。

【英系與法系的安哥拉兔差別不大，臺灣自日本進口者兩系都有，各地四健會要進行養兔計劃，請與農復會農民輔導組林世同先生連絡，在購兔、選種及飼養管理方面都可以得到幫助。

【本社有新版的「養兔手冊」出售，每本五元。(黃嘉)

孕豬不可打賀爾蒙

【問】：(一)母豬有孕會不會發情？

【答】：(一)母豬配種幾天後才驗得出孕？

【有孕母豬打了發情賀爾蒙針，有何影響？(二)有何種驗孕方法？(臺中神崗豐州村

神州路三號謝嘉益)

【答】：(一)母豬配種受孕後多不再發情，但極小部份有發情情形，此種發情叫「假發情」，其不如正常發情之徵候顯明，多為不許交公豬配，但有時亦會讓公豬配種。

【有孕後打卵胎賀爾蒙，如果打的量少，是無什麼影響，如果打的太多，可能會引起流產等不良反應，請不要打此針劑，繼續觀察為宜。

【豬的妊娠檢驗法(生物學上)至今尚無簡便有效及適當之方法，普通發情正常的母豬經過配種後如無再發情就可以知道已配上，且以後母豬漸漸表現出妊娠徵候。(張聯欣)

養蜂

避免處女蜂王爭鬪

羽化前行人工分封

【答】：(一)蜜蜂一巢一年可生出幾隻蜂王？何時會出蜂王？

【這樣辨別蜂王窩，位置在那裏？

【一蜂巢中是否分工蜂、雄蜂及蜂王。雄蜂有什麼作用，蜂羣不留雄蜂可否？

【要怎樣不使處女蜂互鬪？又如何才不使牠在高空交配飛行？

【人工分窩如何實行？

【何處有養蜂參考書及蜂鏡可買？(屏東長治鄉進興村十七號陳英盛)

【答】：(一)蜂羣如羣勢旺盛，通常在春季蜜源豐富時就開始分封，所造王台自七、八個至十幾個不等(指天然造王)。

【王台通常多造在幼蟲框下方，亦有在框的兩邊。王台有似花生殼狀突出，通常有工蜂停留保護，檢查時可用指頭撥開工蜂。

【蜂羣是由蜂王及工蜂所組成。雄蜂則視巢框而決定，如果箱中無雄蜂巢脾(雄蜂巢脾較工蜂巢脾孔大)就不會產生雄蜂。雄蜂除與處女王交尾(少數)外，它不能參加任何工作，且在巢中佔據面積，促成蜂羣分封及消耗巢中存蜜。因此，如不是在分封期可將雄蜂除去。

【處女王爭鬪是蜂王的天性，所以應該在處女王羽化前行人工分封，又處女王在空中飛行交尾是蜜蜂的本性，此種行為恐人工無法改變。

【在早春除去老王(已有雄蜂產生時)或將舊王帶框分成另一羣，原來蜂羣在發現無王時會隨即造王，等王台封蓋後羽化前，即可實行人工分封，每箱一王台及幼蟲框蜜

【可參閱「豐年」第四卷第三期及「蜂話」一書，該書臺北市中華商場平區五九號仁和蜂行有售。該行尚有出售各種蜂具，可直接通信洽購。(林清瑞)

讀者請注意：凡來信詢問農業問題的信件，請附回信信封並貼回信郵票一元，上面寫好收信人的姓名住址。

豐年讀者服務部 謹啓