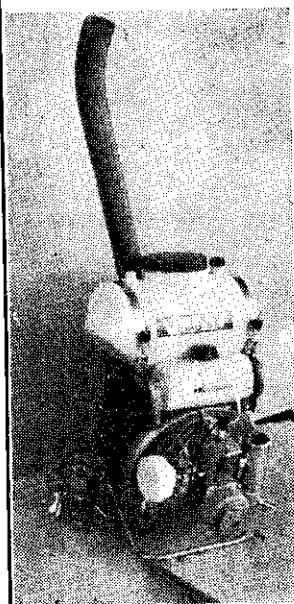
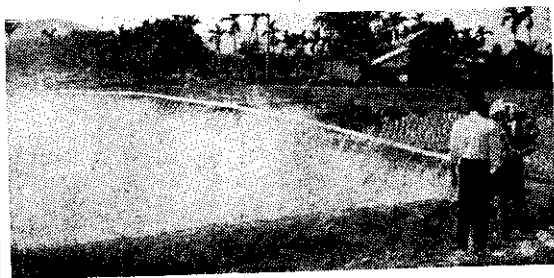


# 牌谷宿



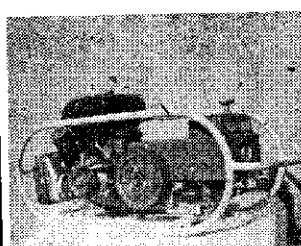
最新式DMG—31型  
噴霧噴粉噴粒三兼機  
特點

- 1.粉、水、粒桶三合一，重量11.8公斤使用簡便
- 2.使用噴粉帶（長31公尺）每分地2分鐘，出粉量均一。
- 3.引擎50c.c. 2.5馬力，用油量最省，每小時耗油量0.44公升。
- 4.最高風速每秒120公尺，性能優秀堅固耐用。下圖為使用31公尺噴粉帶（ゼットホース）實際噴粉狀形。每日可以防治10餘甲地面積。

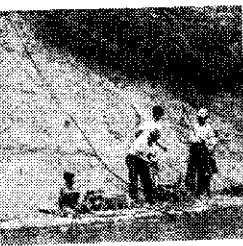


SN—15E型

果樹專用高壓噴霧機  
噴霧抽水兩用！



引擎102c.c.4馬力  
揚水量每小時2160公升



抽水實況，1500臺尺  
傾斜90°山頂仍可送達

保證原裝！

說明書函索即寄

臺灣總代理

英達貿易有限公司

臺北市華陰街39號 電話46980

勢亞四健會)

【答】：(一)安哥拉毛兔在臺灣確有推廣價值，因為臺灣具有豐富的有教育的農村半勞動力，即婦孺及老弱，且有充分的飼料如花生莖與甘藷等，並且臺灣有毛紡廠收購，原毛亦可出口，因此產銷均無問題，適合發展為農村副業。

【英系與法系的安哥拉兔差別不大，臺灣自日本進口者兩系都有，各地四健會要進行養兔計劃，請與農復會農民輔導組林世同先生連絡，在購兔、選種及飼養管理方面都可以得到幫助。

【本社有新版的「養兔手冊」出售，每本五元。(黃嘉)

## 孕豬不可打賀爾蒙

【問】：(一)母豬有孕會不會發情？

【答】：(一)母豬有孕不會發情？(二)有孕母豬打了發情賀爾蒙針，有何影響？

【答】：(一)母豬配種幾天後才驗得出孕？(二)有何種驗孕方法？(臺中神崗豐州村

神州路三號謝嘉益)

【答】：(一)母豬配種受孕後多不再發情，但極小部份有發情情形，此種發情叫「假發情」，其不如正常發情之徵候顯明，多為不許交公豬配，但有時亦會讓公豬配種。

【有孕後打卵胎賀爾蒙，如果打的量少，是無什麼影響，如果打的太多，可能會引起流產等不良反應，請不要打此針劑，繼續觀察為宜。

【豬的妊娠檢驗法(生物學上)至今尚無簡便有效及適當之方法，普通發情正常的母豬經過配種後如無再發情就可以知道已配上，且以後母豬漸漸表現出妊娠徵候。(張聯欣)

## 養蜂

### 避免處女蜂王爭鬪

#### 羽化前行人工分封

【答】：(一)蜜蜂一巢一年可生出幾隻蜂王？何時會出蜂王？

【答】：(一)這樣辨別蜂王窩，位置在那裏？

【一蜂羣中是否分工蜂、雄蜂及蜂王。雄蜂有什麼作用，蜂羣不留雄蜂可否？

【要怎樣不使處女蜂王鬪？又如何才不使牠在高空交配飛行？

【人工分窩如何實行？

【何處有養蜂參考書及蜂鏡可買？(屏東長治鄉進興村十七號陳英盛)

【蜂羣如羣勢旺盛，通常在春季蜜源豐富時就開始分封，所造王台自七、八個至十幾個不等(指天然造王)。

【王台通常多造在幼蟲框下方，亦有在框的兩邊。王台有似花生殼狀突出，通常有工蜂停留保護，檢查時可用指頭撥開工蜂。

【蜂羣是由蜂王及工蜂所組成。雄蜂則視巢框而決定，如果箱中無雄蜂巢脾(雄蜂巢脾較工蜂巢脾孔大)就不會產生雄蜂。雄蜂除與處女王交尾(少數)外，它不能參加任何工作，且在巢中佔據面積，促成蜂羣分封及消耗巢中存蜜。因此，如不是在分封期可將雄蜂除去。

【處女王爭鬪是蜂王的天性，所以應該在處女王羽化前行人工分封，又處女王在空中飛行交尾是蜜蜂的本性，此種行為恐人工無法改變。

【在早春除去老王(已有雄蜂產生時)或將舊王帶框分成另一羣，原來蜂羣在發現無王時會隨即造王，等王台封蓋後羽化前，即可實行人工分封，每箱一王台及幼蟲框蜜

【可參閱「豐年」第四卷第三期及「蜂話」一書，該書臺北市中華商場平區五九號仁和蜂行有售。該行尚有出售各種蜂具，可直接通信洽購。(林清瑞)

讀者請注意：凡來信詢問農業問題的信件，請附回信信封並貼回信郵票一元，上面寫好收信人的姓名住址。

豐年讀者服務部 謹啓