

# 農業信箱



## 作稻

稻種臺中一八六號是早熟種

一、二期糊仔甘藷產量不同

【問】：(一)水稻新早熟品種臺中一八六號，一、二期產量多少？適合那一期作？  
 (二)臺中一八六號和臺中一七八號栽培上那種容易？產量比較如何？

【答】：(一)水稻新早熟品種臺中一八六號，一、二期產量多少？適合那一期作？  
 (二)臺中一八六號和臺中一七八號栽培上那種容易？產量比較如何？

【問】：(一)二期糊仔甘藷新竹一號和沖繩一〇〇號那種產量較高？各多少？  
 (二)二期糊仔甘藷新竹一號和沖繩一〇〇號那種產量為高？產量各多少？(彰化花壇鄉南雅村奇園巷八號王明財)

【答】：(一)水稻臺中一八六號品種，第一期作產量約每公頃四千公斤，第二期作三千二百公斤左右。  
 本項產量將依地方，栽培方法，施肥量等而不同。

本品種為早熟種，第一期約一〇五天，第二期約八十五天(自插秧至收成)，故適合于需要早熟水稻品種之輪作地區栽培。  
 (二)臺中一七八號與臺中一八六號比較，以前者較後者遲一週左右，產量當以較晚熟之臺中一七八號為佳。

(三)二期糊仔甘藷之塊根產量以沖繩一〇〇號比新竹一號為高，至於產量多少，因受栽培方法，栽培時期之早晚及氣象要素而不能一概而論，據臺中改良場試驗結果，沖繩一〇〇之塊根產量每公頃約一萬至一萬二千公斤。新竹一號約為八千至一萬公斤。

(四)二期糊仔甘藷之塊根產量，新竹一號比沖繩一〇〇號為高。以改良糊仔栽培塊根

收量，沖繩一〇〇號為每公頃八千一萬二千公斤，新竹一號為一萬五千二百公斤，沖繩一〇〇號適宜于高溫多濕之第一期糊仔栽培，新竹一號即適宜于低溫乾燥之二期糊仔栽培，但如果依照普通糊仔栽培法，上述產量將無法達到，約可收到前述產量之半而已。

【問】：(一)南投地區第二期除了現有優良品種，如有，何處可交換該品種？又其特性如何？  
 (二)現在臺中一八〇號稻種何處有原種交換？

【答】：(一)貴社有否草菇種植手冊？(南投鎮當南里南營路二〇五號)

【答】：(二)在第二期除了臺中一八〇號稻種外，尚有由臺中一八六號早熟稻種，現在臺中一八〇號已不再推廣，而改為臺中一八六號。

明年第一期作，當可由各縣農會之原種田獲得種子。  
 至於臺中一八六號比臺中一八〇號遲二、四、天，但亦是早熟品種之一，而其產量較高約一成左右，且較抗稻熱病，草丈也較高，但分蘗稍少。米質則兩品種均佳。  
 (三)如第一項所敘述的，臺中一八〇號稻種現已決定取消推廣，故現在無法得到原種子。

(四)本社現無草菇種植手冊，草菇種植法淺說，臺中農業改良場已有油印的資料，若需要該項資料，請直接向縣農會索取即可。(林克明)

【問】：(一)水稻新早熟品種臺中一八六號，一、二期產量多少？適合那一期作？  
 (二)臺中一八六號和臺中一七八號栽培上那種容易？產量比較如何？



# 大王牌

(キング) 農藥

保證原封

◎浸透，擴散性增效劑——(說明書備索)

## 浸展 (キングシンテン)

包裝 100cc×60 500cc×20

- 特點：1. 水稻稻熱病之防治用水銀乳劑或水銀片劑加用本劑 1,000~1,500 倍即能減輕藥害之發生，效力增強持久。  
 2. 二、三化螟蟲之防治用 IBN (依必安乳劑) 巴拉松乳劑……等加用本劑即能使藥液浸透到水稻莖內發揮充分殺蟲效果。  
 3. 與其他殺蟲殺菌等農藥均可混合使用。節省藥量；將農藥使用量減少二成而加用浸展即能收到同等以上效果。

試驗：將浸展作成500倍稀釋液在芋仔葉反面滴下一小滴，則呈現擴散與浸透現象。用市面一般展着劑做同等試驗則無擴散浸透現象。

## ◎稻熱病特效藥 水銀乳劑 (キング水銀乳劑)

登記證646號

包裝 100cc 300cc 500cc

- IBN 乳劑 登記證533號
- 滴滴微皮乳劑 登記證400號
- 除蟲菊精乳劑 登記證460號
- 特寶松粉劑 登記證528號
- 大滅速乳劑 登記證542號

- (キングアイビーエン乳劑)
- (キング DV 乳劑)
- (キング PGP 乳劑)
- (キングテイブテレツクス)
- (キングジメトエート)

- 可濕性硫磺粉劑 登記證408號 (キングサルトン75)
- 蒙 穗 水 和 劑 登記證657號 (キングモンゼット)
- 夏 油 95 登記證211號 (キングマシン油95)
- 耐保根乳劑 登記證268號 (キングネマゴン乳劑)
- 耐保根粒劑 登記證269號 (キングネマゴン粒劑)

製造元：キング除蟲菊工業株式會社

臺灣總代理：英達貿易有限公司  
 臺北市華陰街39號 電話46980

# 樹果

## 梨樹修剪適宜 促進開花結果

【問】：(一)貴刊十六卷八期農業信箱上有：「促進梨樹開花結果，可利用枝條環狀剝皮」，這「剝皮」至何種程度？是否需要剝到骨幹？

【答】：(一)種植十數年的梅樹儘管開花，但從未結過一顆果子，其原因何在？開花時是否忌澆？需要施用何種肥料？於何時施用？(新竹縣新埔鎮寶石里七七號林傑鋼)

【答】：(一)促進梨樹開花結果可利用修剪法，即夏季當枝條生長在一尺許時施行摘心，到冬季落葉後再行短剪，促進其側芽形成短果枝而結果。如用環狀剝皮其剝皮之時期與寬度均應適合，否則會有相反的結果，期與寬度均應適合，否則會有相反的結果，會使樹勢變弱，產量降低。至於所問剝皮之程度，是僅剝去其皮層深達木質部，即由根部吸收之養分仍可上昇，而製造之養分不能下降。如全部之枝條作環狀剝皮，則根之生長受阻，必影響其生長勢，故剝皮寬度甚為重要，過窄則作用不大，過寬則癒合時間長，樹之生長勢變弱。在樹之生長旺盛時可稍寬些，在生長弱時必須窄些。一般梨樹其生長旺盛，不開花結果，可在主幹下部施行環狀剝皮，其效果較大。

(二)已種植十數年之梅樹只開花不結果，土壤過肥或過濕，或可能在開花期降雨影響授粉。雖有影響但不致一顆果實不結。但不知所植為何品種，如係日本品種有許多自花結實很低的，即必須混種其他品種。施肥料宜視土質而異，一般應注重有機肥料，可於落葉後至萌芽前施用。(朱長志)

**柿樹繁殖宜採用嫁接法**

**秋後乾燥促進荔枝結果**

【問】：(一)紅柿繁殖以何法最宜？可否用高壓？應在何月施行？

(二)荔枝園中有幾類二十餘年生鳥葉種荔枝，枝葉尚茂，但迄今未見開花或發新芽，請問是何原因？或有何種賀爾蒙促使其開花？(南投竹山鎮山崇里溫水巷三六號張坤焯)

【答】：(一)柿樹不用壓條繁殖，在臺灣可用野生柿作砧木，舉行嫁接(切接)，取食用柿種子育苗作砧木也可以，嫁接時期以十二月二日最適宜。

(二)荔枝秋前生長的新梢，入冬經過休眠才可能形成花芽，秋後生長的新梢至翌年春季還不够成熟，是不能開花的。要荔枝開花結果多，必需設法抑制秋後抽梢。最好的方法是在秋後使其充分乾燥，並停止施肥。待開花時，進行適當澆灌。(張振宙)

# 菜蔬

**一期稻以後可種甘藍 蔬菜禁止施用「安特靈」**

【問】：(一)現在播種甘藍準備一期稻收穫後移植，採用「初秋」或「新夏秋」，那一種好？

(二)去年種「初秋」有腐爛情形，據說「新夏秋」較不腐爛可保嗎？

(三)生長管理，品質產量，收期比較如何？

(四)去年農曆八月廿藍結球期蟲害發生很多，蟲體大者如鉛筆幹，黑花中帶有綠點，噴馬拉松効力差，請問可噴何藥？

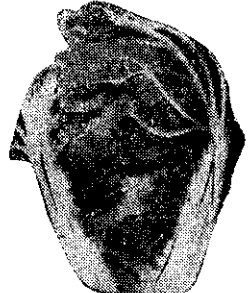
(五)未結球前可噴安特靈嗎？

(六)夏季番茄最早可在農曆幾月播種？以何種為宜？過旱時可灌澆嗎？立枯、青枯病有何防治法？(臺北縣萬里鄉行聖村八新四三號蔡蒼明)

# 包心白菜

## 濱綠卷心白菜 (煙臺包心白菜)

生產：日本坂田種苗株式會社  
外銷最佳品種



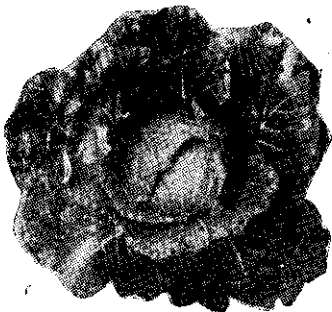
一代交配種，品質最優，最適合內外銷，市場價值最高，最受歡迎之品種，極早生種，播種後六十日即可達每球一·五~二·五公斤，耐熱性極強，而栽培容易，比他種白菜收量豐富。

地區	播種期	適期
北部	三月上旬	五月上旬
	三月中旬	五月中旬
中部	二月上旬	四月上旬
	二月中旬	四月中旬
南部	正月上旬	十二月下旬
	正月月中旬	十二月中旬

# 藍甘初秋

生產：日本夕キイ種苗株式會社

全天候高麗菜，週年可以栽培  
唯一外銷高麗菜



耐暑性特強，食味最好，市場價值最高最受歡迎之早種種！發育特快，週年可以栽培之萬能甘藍，外銷最受歡迎，價格最高之甘藍。

(說明書備索·全省各大種子行有售)

茂生有限公司 總代理 臺北市南昌路二段六六之二號 電話二一八五〇·三〇九四一  
總經銷：榮華種子行 臺北縣三重市重新路2段3之1號 捷發行 和美鎮中山街64號

(六)夏季番茄七月播種，八月定植，品種請採用「夏冠」。

(七)番茄青枯及立枯病目前無藥可防治，只使用石灰調節土壤反應，儘量避免切斷根部，減少青枯病菌侵入導管等，是為有效預防方法。(下進生)

### 菜豆發生葉燒病

#### 用波爾多液防治

【問】：我所種的菜豆，葉上發現紅斑，所開的花帶單落，豆夾轉曲不長大，早黃色枯萎，現將上標本請鑑定是何病？如何防治？(臺北汐止北山里八四號顏富美)

【答】：寄來豇豆(菜豆)病害標本係葉燒病，其防治法如下：(一)迅速去除病葉病莢中燒燬。(二)撒佈四一四式「波爾多液」數次。(三)播種時，種子以「馬斯普龍」一千倍稀釋液浸漬一小時消毒後播下。四行輪作。(吳福壽)

## 農具

### 三馬力發動機

#### 可裝置脫谷機

【問】：(一)三馬力引擎裝置脫谷機，其力量是否充足？

(二)引擎裝置脫谷機使用，機件是否容易損壞？

(三)人力脫谷和動力脫谷之比較，動力脫谷通常一甲地可節省多少勞力？

(四)脫谷機加裝引擎使其兩用是否可以？(預防引擎不會發動可用人力操作而不影響工作)，或是全用引擎操作較好。

(五)如何裝置比較經濟耐用。(苗栗公館鄉五谷村九一號劉榮一)

【答】：(一)使用三馬力引擎裝於脫谷機(現有腳踏式改裝者)其動力應足夠。

(二)祇要引擎裝置法合理，而使用及保養得當，則機件不致容易損壞。

(三)動力脫穀機與人力脫穀機長時間比較使用，其工作效率一般前者為後者的一·五倍左右。

(四)脫穀機可設計為人力及動力兩用，但構造較單用者複雜而價格亦較高。

(五)詳細裝置法請到中國農機公司(臺北市松山區東興街十一號)參觀兩用型，或到臺中區農業改良場參觀單用型。(彭添松)

## 豬養

### 母猪咬小猪·可設法改正

【問】：(一)母猪生產後(三品種母猪)為何會咬自己剛生的小猪？聽說是因仔猪有牙齒會咬痛母猪乳頭，故應剪去，但仔猪根本無法接近母猪。

(二)如要剪牙齒應如何剪法？

(三)應如何才能使母猪不會咬小猪？

(四)又聽說母猪生產時被虎的人看過才會咬死自己生的小猪，是否屬實？

(五)如此，仔猪不能接近母猪，應餵何食物？(屏東縣內埔鄉美和村四維巷七號吳鍾菊)

【答】：(一)母猪生產後咬小猪的情形多發生於初產母猪(有時也發生於經產母猪)，因初產母猪尚無分娩的經驗，受分娩前的陣痛與分娩時或難產時的掙扎及產後的痛苦，使神經過分緊張，看到了沒有見過的小東西就咬。

(二)生下來的小猪有牙齒互相打架爭取乳頭，致傷害乳房，故應在接生時剪牙後方可放進吸乳。剪牙應用小型的骨剪，也可用修電線用(修理收音機用的)鉗鉗代用，將上下顎的門牙犬牙剪平就可。

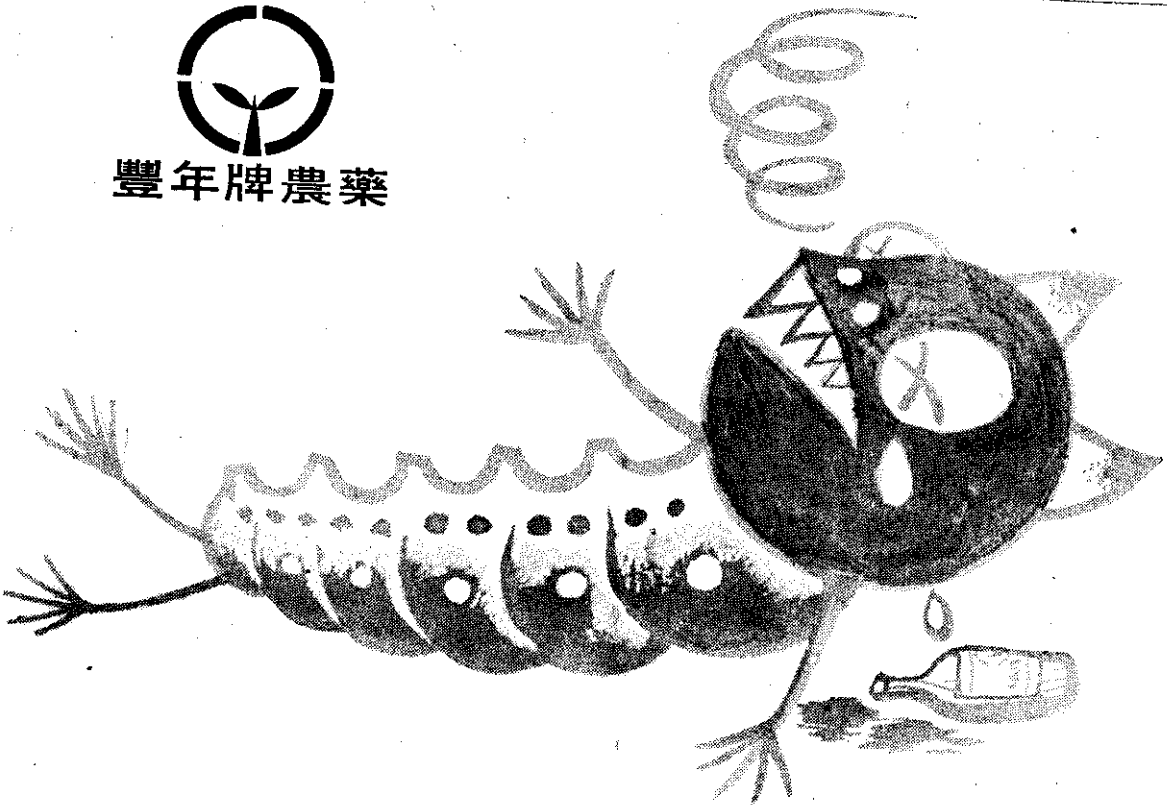
(三)小猪生下來十小時內不給乳吃，會因衰弱而死亡，故應趕快設法讓小猪吃乳。其方法即用麻袋草席圍起來使舍內光線暗一點，外人不可進入，以緩和母猪情緒，避免緊張，並能注射精神安定劑，又如產後胎衣未落時，應注射催胎針使它早落減少痛苦。以上處理如尚不能使母猪讓小猪接近吸乳時，可以把母猪的脚及嘴用繩子捆起來，然後把小猪靠近母猪使牠哺乳，就會很快的改正而不再咬小猪。

(四)屬於迷信不必重視。

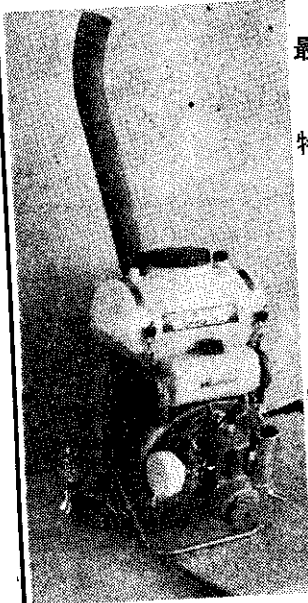
(五)如前法尚未能使小猪吸乳時，應將小猪放在有電燈保溫設備之木箱內，用人工哺乳，即利用市販的嬰兒奶粉以奶瓶餵奶就可。(張聯欣)



豐年牌農藥

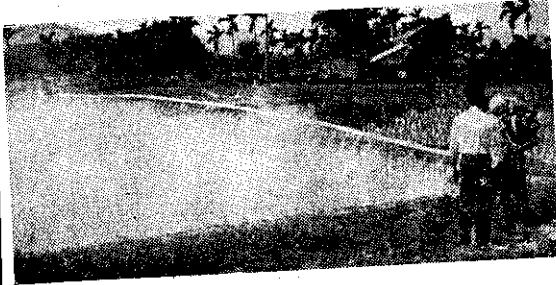


# 牌谷宿



**最新式DMG—31型**  
噴霧噴粉噴粒三兼機  
**特點**

- 1.粉、水、粒桶三合一，重量 11.8公斤使用簡便
  - 2.使用噴粉帶（長31公尺）每分地 2 分鐘，出粉量均一。
  - 3.引擎 50c.c. 2.5 馬力，用油量最省，每小時耗油量 0.44公升。
  - 4.最高風速每秒 120 公尺，性能優秀堅固耐用。
- 下圖為使用31公尺噴粉帶（ゼットホース）實際噴粉形狀。每日可以防治10餘甲地面積。



**SN—15E 型 果樹專用高壓噴霧機**  
噴霧抽水兩用！



引擎102c.c.4馬力 抽水實況，1500臺尺  
揚水量每小時2160公升 傾斜90°山頂仍可送達

保證原裝！ 說明書函索即寄

臺灣總代理 **英達貿易有限公司**  
臺北市華陰街39號 電話46980

## 母豬打賀爾蒙會假發情

### 賀爾蒙不可用來驗孕

【問】：(一)母豬不發情注射賀爾蒙而發情，是否可以配種？  
(二)如果配種會受胎否？  
(三)配種後以發情賀爾蒙測定是否準確？  
其後果如何？

【答】：(一)如果不發情母豬注射發情賀爾蒙，而發情時大部份是沒有排卵，故注射後第一次發情(一~三天)不要配種，等第二次自然發情時配種才可配上。  
(二)第二次發情時配種再經過廿一日如不再發情，可以認定是已受胎，但仍有部份例外，需再長期觀察是否確實受胎，請不要用發情賀爾蒙來檢驗受胎與否，否則可能會引起流產等不良反應。

【問】：(一)母豬不發情注射賀爾蒙而發情，是否可以配種？  
(二)如果配種會受胎否？  
(三)配種後以發情賀爾蒙測定是否準確？  
其後果如何？

【答】：(一)如果不發情母豬注射發情賀爾蒙，而發情時大部份是沒有排卵，故注射後第一次發情(一~三天)不要配種，等第二次自然發情時配種才可配上。  
(二)第二次發情時配種再經過廿一日如不再發情，可以認定是已受胎，但仍有部份例外，需再長期觀察是否確實受胎，請不要用發情賀爾蒙來檢驗受胎與否，否則可能會引起流產等不良反應。

【問】：(一)母豬不發情注射賀爾蒙而發情，是否可以配種？  
(二)如果配種會受胎否？  
(三)配種後以發情賀爾蒙測定是否準確？  
其後果如何？

起流產等不良反應。  
(二)每次打發情賀爾蒙會發現發情，但不能自然發情的豬隻其卵巢可能完全失去作用(原因很多，多為生殖器病)，每次的發情僅是藥性本身的發情物質作用，只呈一時性的發情而已。  
(三)母豬缺乏營養亦是發情原因之一，如果營養不良不發情的母豬，應加添蛋白質較多的飼料如魚粉、豆餅等。母豬太肥亦會不發情，減少剩粉質飼料並多運動可改善。  
(四)母豬不發情時不要用發情賀爾蒙，而應該使用血清性激性素(P.M.S.)或胎盤性激素(H.C.G.)對發情受胎都有利，此種藥打下去，如有發情即可配種。

**讀者請注意：**凡來信詢問農業問題的信件，請附回信信封並貼回信郵票一元，上面寫好收信人的姓名住址。  
**豐年讀者服務部 謹啓**

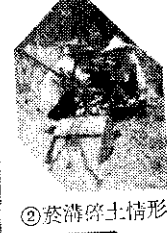
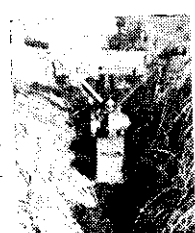
## 好消息 小型輕便碎土機，除草機出現了！

**中洲牌：**碎土機，除草機，用途很廣，可作為小型碎土，如菸葉稻田內土墩碎土(菸溝)及菜園碎土，其香蕉，茶，葡萄，鳳梨等果樹園除草，每年可節省數萬元工資，實為農業福音。

- 明細**
- ①身長：3臺尺
  - ②身高：2臺尺
  - ③身重：80臺斤
  - ④馬力：2—3—5馬力

**碎土情形**  
深淺可調整最淺6臺寸，碎土刀片可依情形調節最寬1尺5寸最小4臺寸

**除草情形**  
草連根同時除去每小時1分地  
每臺售價 柒仟伍佰正



②菸溝碎土情形  
③除草及碎土情形

中洲行：臺中市復興路3段503號  
(臺中菸酒公賣局對面)