

菜白球結培栽期早

！好錢價迎歡場市

結球白菜適合我國人一般口味，市場周年需要，如能在八月間早期栽培，夏秋之間，生產供應，一定可以提高農民的收益。栽培早期結球白菜的要點如下：

選植早生

耐熱品種

結球白菜大多數不耐高溫，只有下面的兩種，不但可耐高溫，且結球良好，很適合早期栽培。

漳浦三十五天：本品種在本省馴化已久，不但耐熱且早生，適於早期栽培。播種後，如生育順利，約四十五天就能收穫。葉球小，為包頭型（卷心），葉部濃綠色，石灰缺乏症少，且抗軟腐病，高溫結球性良好。一般結球白菜，在攝氏廿五度的氣溫下，品質都很差，但是本品種，在高溫下品質仍良好。種子可向臺灣農業服務公司購買。

濱綠：濱綠是用漳浦白菜黑菜系交配而成的第一代雜種，是適合早期栽培的早生品種，播種後約五十天就能開始收穫，葉球為包頭型，不但耐熱，且相當耐濕耐雨，葉部濃綠色，石灰缺乏症少，最抗軟腐病。高溫結球性良好，結球率很高，結球緊密整齊，品質良好。種子可向茂生公司購買。

砂質壤土培養根羣

結球白菜根羣纖細，分佈範圍廣，所以應選微酸性至中性的砂質壤土或壤土栽培。胡瓜後作地，

因在栽培胡瓜時施用多量的堆肥，很適合白菜的栽培。又為驟雨時能順利排水計，應選輕度的坡地梯田或地勢較高的平坦地較為妥善。結球白菜在生育期間需要水分，所以在灌溉方便的地區始有良好的生育。

直播栽培法

結球白菜栽培方法，可分為直播和育苗栽培兩種。

直播栽培：一般用點播式直播法為多，但也能用撒播或混播栽培。

在沖積砂質壤土地區的旱地，於整地時，每十公畝地施用水肥三十擔，鴨糞一百五十公斤，及過磷酸鈣五十公斤，全園撒佈作為基肥，然後耕碎土整畦。旱地以平畦為宜，每畦種六至八行，整地後一星期開始下種為宜。如整地後遭雨播種前須用「手耙」破碎鬆表土。行距五十至六十公分，株距三十五至四十公分，每穴播五至六粒種子。撒播式栽培的成績相當好，但每十公畝播種量須增加至二百五十公克左右。下種覆土後，須用稻草稀疏覆蓋，一方面防止雨水沖洗畦土，另一方面使幼苗由稻草間隙中出土生長。

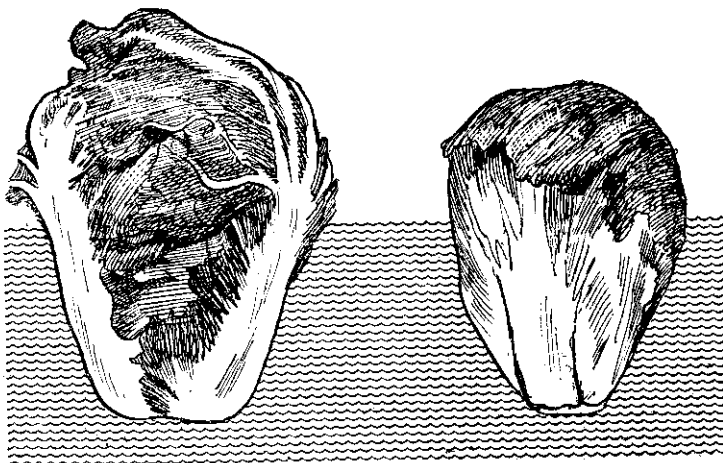
又在早期栽培時，也可以採取混播的方式：整畦後，將黃金白菜和漳浦三十五天或濱綠種子混合，混合比率為三比一（黃金白菜三百六十公克，結球白菜一百二十公克）播種後約三星期開始收穫黃金白菜，留下結球白菜（漳浦三十五天和濱綠均濃綠色，易與黃金白菜區別），加以施肥管理，使結球白菜植株生長順利。這樣混播栽培，黃金白菜生育迅速，在結球白菜生育初期，能作為遮蔭反而有利用結球白菜生育。

直接栽培在水田，宜用迴轉式農耕機耕耘田地兩次，但所用堆肥必須充分腐熟，以利拌攪混合。每十公畝施肥量堆肥約四千公斤，過磷酸鈣六十至七十公斤，硫酸銨三十五至四十公斤，氯化鉀八至十公斤，均於整地時全園撒佈，耕耘混合，然後整畦。畦寬一公尺或一·八公尺均可。

又將預定栽培白菜的田地，按水田的整地方法，引水犁耕碎土，經過浸水十至十四天後，將上列基肥撒佈田面，然後輕輕犁耕，用「手耙」攪拌混合均勻，放置一天後排水，排水後晒田三至四天，然後按所定的栽植距離作播種穴，播種，用土糞覆蓋到本葉二至三葉，田地充分風乾適濕後，始能掘淺度的畦溝。這種整地方法，在田區周圍須掘寬度四十公分的排水溝，以免下雨時積水。

育苗栽培法

育苗栽培法：前後作時間有限制時，可改用育苗栽培法。一般用練床育苗較為適宜。床土的組成：土五，腐熟堆肥五，加入少量的化學肥料（過磷



練濱和(右)天五十三浦漳：菜白球結的培栽期早合適

日產★農藥

★進口原裝

強力殺蟲劑·螟蟲特效藥

必愛用乳劑(PIN)·益農產乳劑

(登記證第一九二)

(登記證第八二七)

★中日合作

日產松乳劑·日產馬拉松乳劑

(登記證第七八六)

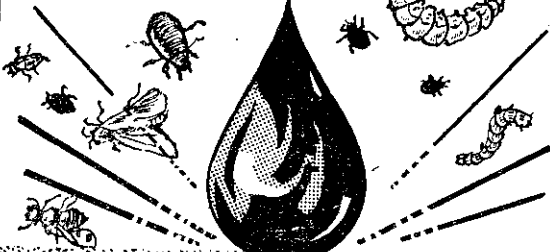
(登記證第七八一)

日產巴拉松乳劑·日產蟲必死乳劑

(登記證第七八四)

(登記證第七七八)

滴見效



日星實業股份有限公司
台灣日產化工股份有限公司
台北市南京西路5號之1 電話 59961~4

酸鈣五百公克，硫酸銨二百五十公克，氯化鉀六十公克，充分混合，然後移置於塑膠布所圍成的床框中，用木板或金屬篋平整床面，洒水後蓋以草席等，陰乾，以防龜裂，至翌日半乾時，劃成十公分左右的方塊，即可播種。設置床框時，下面頭敷一層約三分厚的谷殼。

每一土塊中，播四至五粒種子，到本葉二葉時，間拔為每一方塊留二株。育苗時間約半個月，苗齡三至四葉時移植本圃。

育苗期間須注意病蟲害防治，尤以蚜蟲、小菜蛾、菜心螟等為害較大，應每隔四至五天噴射DDVP一千倍液一次為佳。

本圃所需基肥，和直播栽培時相同。在水田，每畦種四行。畦上掘好植穴後，將土鉢種下，栽植完了後，在根際撒佈短切稻草，以免驟雨來襲使根際土壤固結，並防止畦面泥土濺附葉面，阻礙生育。早期結球白菜應充分施用堆肥或鴨糞等有機質肥料，以改善土質，使土壤中通氣良好，助長枝株

生育。

多施堆肥注重基肥

早期栽培所採用的品種都是早生種，所以應注重基肥，並應在播種後三十天前充分追肥。本葉二至三葉時施用第一次追肥，以後每隔七至八天追肥一次，追肥的肥料，以尿素和氯化鉀為佳。

	第一次	第二次	第三次
尿素	一〇	一四	一六
氯化鉀	八	一〇	一二

追肥應離開根際施用。又追肥時，須加強灌溉，以免土壤溶液濃度增加而傷根。本省慣行的施肥法常備重氮素，應予矯正。

漳浦三十五天和濱綠品種，對於毒素病抵抗力較差，應從本葉展開後，注意防治蚜蟲。噴射魚藤

精或五〇多馬拉松乳劑六百倍液均可。在早上有趨蚜蟲活動時間內噴藥效果較佳。

防治病蟲保證豐收

早地的砂質壤土，容易發生黃條葉蚤，在生育初期，宜噴射殺蟲淨乳劑一千四百倍液。結球期宜噴射賽文五百倍液。菜心螟宜噴射一五〇D D T 乳劑五百倍液。小菜蛾白粉蝶等宜噴射六〇〇大劑農一千倍液或五〇〇D D V P 一千倍液。

早期栽培容易發生軟腐病，尤以結球期發生為烈。為預防該病發生，須噴射賽文六百倍液防治黃條葉蚤，減少噴傷，避免細菌由傷口侵入。於結球期，約每隔七天，向葉柄基部噴射大生七八可濕性粉劑四百倍稀釋液一次。為防止黑斑病發生，宜將種子浸漬冷水六小時，再浸漬於攝氏五十四度溫水中五分鐘。注意施肥，增施鉀肥，使植株生長健全，為防治病害的上策。