

家族篇－常見番荔枝屬植物介紹

文圖/陳奕君

番荔枝科 (Annonaceae) 的植物包括大約有 120 屬及超過 2000 種，目前自國內外蒐集之番荔枝屬及樓林屬之相關品種(系)，並已建立觀察園者計有，番荔枝近緣種，如牛心梨、刺番荔枝、山刺番荔枝、圓滑番荔枝等 4 種；番荔枝經濟栽培品種 (系)，如台東一號、軟枝種、粗鱗種、紫色種、大目種等 5 種；番荔枝科樓林屬之樓林果 1 種；冷子番荔枝與番荔枝之雜交種鳳梨釋迦 1 種；冷子番荔枝之嫁接苗 African pride、Bronceada、Coucha、Deliciosa、Fino、Hillary、Sabor 等 7 種，共計有 18 個品種(系)，已初步完成植物學特性的調查 (如表 1、表 2、表 3、表 4.)，並持續進行生育特性調查及種原之管理等作業，以期建立完整之種原資料，作為新品種開發之參考依據。



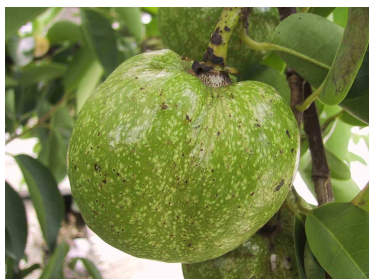
牛心梨
Bullock's-heart



刺番荔枝
Soursop



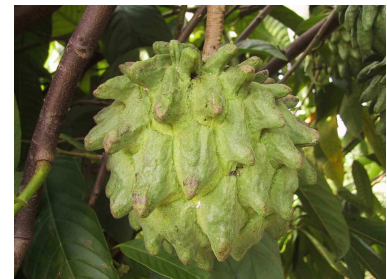
山刺番荔枝
Mountain soursop



圓滑番荔枝
Pond apple



鳳梨釋迦
Atemoya



樓林果
Biriba

圖 1. 幾種番荔枝科、屬植物之果實外觀。



台東一號
Taitung No.1



大目種
Ta-Mu



軟枝種

Slender-Stem



粗鱗種

Rough-Areole



紫色種

Purple

圖 2. 台灣目前主要的番荔枝經濟栽培品種之果實外觀。

表 1. 幾種番荔枝屬植物之植物學特性

項目 品 種	樹勢及外觀	葉 片	花	果 實
牛心梨	樹勢強健，半落葉小喬木，高 5 至 10 公尺，樹皮粗糙，呈灰白色，有大小不等的縱裂。	單葉互生，長披針形，全緣，表面光滑，綠色，薄革質，長約 10 至 15 公分。	由葉腋間長出，1 至 5 枚單生或簇生，花柄長 2 至 4 公分，花瓣 3 枚為肉質之三角形。	為心臟形、圓錐形或卵形，黃綠色至褐色，肉質尚軟，具香氣，果實直徑約 10 至 15 公分左右。
刺番荔枝	樹勢強健，常綠小喬木，高 5 至 10 公尺，易自樹幹基部分生分枝。	互生，卵形或長橢圓形，全緣，表面光滑綠色，革質，長約 7 至 15 公分，葉柄很短。	一般單生著生於葉腋或樹幹上，廣卵形，花瓣有二層，外花瓣革質粗糙又厚，初為淺綠色，以後變為黃綠色，長 3 至 5 公分，內外花瓣互生，花瓣內面淡黃色。	為卵形、心臟形或長橢圓形，深綠色，果實表面滿佈肉質軟刺，果肉白色，綿綿狀，果汁有特殊香味，果肉似芒果或鳳梨風味。
山刺番荔枝	樹勢強健，常綠小喬木，高 10 至 10 公尺，樹皮為淡紫褐色，新稍光滑，為綠色。	似刺番荔枝，互生，卵形或長橢圓形，全緣，表面光滑，濃綠色，革質，長約 7 至 15 公分。側脈軸上有許多顯著的凹點，搓揉葉片有特殊香氣。	比刺番荔枝小，單生著生於枝條或樹幹上，廣卵形，花瓣有二層，外花瓣表面觸摸似絨布感，初花時，花瓣為淺綠色，漸轉為橘黃色。內外花瓣互生，花瓣內面橘色。	圓形或廣卵形，直徑 10 至 15 公分，表面滿佈稍硬肉質刺，軟熟時具特殊香氣，似百相果或鳳梨香氣，酸味強，但不甜。

圓滑番荔枝	樹勢強健，常綠小喬木，高 5 至 10 公尺，樹皮有小裂縫，灰白色，新稍表面光滑，綠色。	似芒果葉，互生，卵形，全緣，正反面均光滑，綠色，革質，長約 10 公分。	單生著生於葉腋，廣卵形，具香氣，花瓣有二層，外花瓣表面粗糙，淺綠色或黃綠色，基部深紅色，內花瓣外面白綠色或淡綠色，內面大部份為深紅色。	為廣卵形，長約 10，黃綠色，表面有淺綠或白色之小點隆起，果肉為淡紅色，酸味濃，有樹脂異味，不適食用。
-------	--	--------------------------------------	---	---

表 2. 鳳梨釋迦與冷子番荔枝之植物學特性

項目 品種	樹勢及外觀	葉片	花	果實
鳳梨釋迦	樹勢強健，樹型開張，高 5 至 7 公尺，樹皮呈灰色，稍粗糙。	廣橢圓形，葉淡綠色至深綠色，互生，全緣。	型態似番荔枝。單生或 2 至 5 朵簇生於葉腋或頂端，黃綠色，有 3 只肉質呈稜形之花瓣，雄蕊輪生於雌蕊周圍。	似冷子番荔枝，果形差異甚大，有心臟形、圓錐形、卵形或不規則形，果肉 Q 可切片食用，種子外覆之薄膜易於脫離或有離核現象，酸中帶甜，風味甚佳，有百相果或鳳梨香氣。
冷子番荔枝	樹勢強健，樹型開張至直立，高 7 公尺以上，樹皮呈灰色，披有軟毛。	呈卵形或披針狀，葉片大小因品種而異，變化很大。	單生或 2 至 3 朵簇生於葉腋，花瓣內外各 3 枚，外花瓣呈肉質三角稜形，外面黃綠色，內面黃白色，內花瓣呈小鱗片狀。	果形差異甚大，有心臟形、圓錐形、卵形或不規則形，表面光滑至有圓錐狀之突起，果皮薄，綠色，果肉白色細緻，風味酸甜適中。

表 3. 番荔枝科樓林屬之樓林果 (Biriba) 植物學特性

項目 品種	樹勢及外觀	葉片	花	果實
樓林果 (Biriba)	樹勢強健，長綠灌木或半喬木，冬季少有落葉，枝條柔軟，株高可達 5 至 6 公尺。	葉片長約 20 至 28 公分，寬為 8 至 15 公分，長倒卵形或長橢圓形，開花枝條的葉片較其他部位	花柄時常對生，花形特異呈三角翼狀，一般般有 3 個花瓣，頂端有圓形開孔，開花期間同一枝條或同一葉腋可連續開花。	開花後約 120 至 150 天果實成熟。果實呈常橢圓形或球形，外披有大軟刺狀鱗目，果實發育期間為淺綠色，軟熟之果實

		的葉片小。		呈淺黃色鱗目易褐化或變黑，果肉為乳白色，多汁但口感風味差。
--	--	-------	--	-------------------------------

表 4. 台灣目前主要番荔枝經濟栽培品種之果實特性

品種(系)	果實特性
台東一號	果表鱗目大且突起且明亮度高，果實硬熟期鱗溝展開呈奶黃色，外觀成熟度明顯，商品價值高，採後樹架壽命較長；果實比重大，果肉利用率高且肉質佳，風味口感良好，產量較穩定。
軟枝種	果表鱗目為大又突起之深綠色，明亮度低，鱗溝閉合，達適採期時展開不明顯，由外觀較難判定成熟度；果形大，果粒比重較小，果肉利用率低且口感稍差，果實易軟熟；然產期早，產量高且穩定。
粗鱗種	果表之鱗目突起，硬熟期鱗溝開裂呈奶黃色，果實中等大小，果粒比重大，肉質與風味不錯且果肉利用率高，具有高商品價值，外觀成熟度尚明顯。但易受氣候逆境與環境等影響，夏期果與冬期果之產量不穩定，易導致減產。
大目種	果表鱗目淺平且鱗溝不明顯，果實甚大，可達 1200g 以上，果粒比重小，肉質及口感似軟枝種，糖度較低，約為 18~20 Brix 左右。
紫色種	自國外引進之品種(系)，鱗目呈紫紅色，鱗溝深且亮麗，果肉呈乳白色，果實中等大小，口感較之粗鱗種等稍遜。