

統一編號  
2008800113

出版機關：行政院農業委員會臺中區農業改良場  
地址：彰化縣大村鄉松槐路370號  
發行人：林學詩  
策畫：林錦宏  
主編：陳彥樺、蔡宛育、蕭政弘、林學詩  
審稿：陳裕星  
電話：04-8523101-7  
網址：<http://tdais.coa.gov.tw>  
出版年月：中華民國104年12月發行  
定價：新臺幣300元

臺中區農業技術專刊 194

# 洋桔梗外銷儲運 資訊與品種介紹

Introduction of Eustoma Postharvest  
Information and Varieties  
for Export



主編 陳彥樺、蔡宛育、蕭政弘、林學詩

洋桔梗外銷儲運資訊與品種介紹



臺中區農業改良場

編印

洋洋續彩大地  
桔麗青鮮暖春冬  
梗直濃綠鋪花田  
美不勝收落人間



乙未仲秋 陳明成書



# CONTENTS

洋桔梗外銷儲運流程

*p3*

洋桔梗切花採後保鮮  
及外銷儲運品質研究

*p7*

引言

*p1*



*p15*

臺灣洋桔梗外銷日本  
市場分析

繽紛洋桔梗之栽培品種介紹

p31



p113

情有獨鍾，繽紛夏日—  
手作洋桔梗花卉禮盒

日本花卉產業及消費文  
化資訊分享

p21





# 引言

洋桔梗為近年來極受消費大眾喜愛的花卉，不論是臺灣國內花卉市場抑或是外銷市場，均有令人驚豔的銷售成績。2014 年洋桔梗產值達新臺幣 3 億元以上，外銷金額約為新臺幣 1 億 3 千萬元，占外銷切花的第三位，僅次於文心蘭及蝴蝶蘭。國內栽培面積達百公頃，主要栽種地區為彰化縣北斗鎮、永靖鄉，雲林縣元長鄉、虎尾鎮，以及嘉義縣新港鄉等。

洋桔梗銷售價格取決於品質以及市場需求。日本為臺灣洋桔梗外銷第一位的國家，占臺灣洋桔梗外銷 98%。除了採前栽培管理，切花採收後運銷保鮮處理也是影響洋桔梗切花品質重要的一環。此書內容介紹臺灣洋桔梗採收後處理流程，包括採收集貨、處理包裝、出貨裝箱等各個環節。另外本場針對洋桔梗運銷問題研發新型保鮮劑，經實際測試洋桔梗切花儲運外銷日本的使用效果也在本書說明呈現，讓更多人明瞭保鮮技術的改進與重要性。日本是臺灣切花外銷之第一出口國，其花卉市場脈動也牽連臺灣的花卉產銷情形。本場研究人員因公赴日參訪，其花卉產業相關資訊亦在此書分享，參訪機構包括日本花卉試驗所，東京大田花市，SAKATA 種苗公司，以及花店營運與消費喜好等，希望能與從事農業相關之業者或栽培者交流新知，集思廣益，共同為臺灣花卉產業未來努力。

目前臺灣洋桔梗品種極多數是日本種苗公司育成，在日本消費需求上，洋桔梗品種偏好白色、粉色，而國內花卉市場喜好粉色、紫色等品種。為符合外銷市場需求，臺灣洋桔梗農民與種苗商配合，每年進行新品種試種，挑選日本消費市場喜好度高且栽培生長勢良好的品種。為使想對洋桔梗品種進一步認識的人了解目前臺灣栽培的洋桔梗品種，本書整理近 3 年來臺灣栽種之洋桔梗品種共約 80 種，以英文品種名按字母順序排列。盼能作為普羅大眾認識洋桔梗品種的索引及導覽。

# 洋桔梗外銷儲運流程

陳彥樺、蔡宛育

## 前言

洋桔梗為大宗切花之一，自栽培生產面至採後儲運面皆環環相扣著洋桔梗的良好切花品質。好的採後處理儲運流程及步驟不僅可節省人力物力，更可確保洋桔梗切花採收後的品質及鮮度。

### (一) 田間採收

花農一般均在上午剪花，避免在炎熱中午採收。採收方式自花莖基部剪起再置於花桶內，當花桶裝滿後再捆紮送集貨場整理(圖1~3)。當洋桔梗花苞開放兩朵以上時，即可進行採收。外銷規格為二花三蕾或三花二蕾，未達外銷規格之洋桔梗不立即採收並摘蕾使其繼續生長直至花朵開放數達外銷規格。



圖 1. 洋桔梗田間採收



圖 2. 切花包裹集中



圖 3. 切花吸水送至集貨場



圖 4. 切花外觀整理 (除芽除葉)



## (二) 集貨整理

在集貨場須將洋桔梗多餘小蕾及側芽徒長枝等摘除，並清除花莖基部 1/2 至 1/3 葉片，並剪掉多餘花莖以固定長度。洋桔梗每 10 支一把，以橡皮筋自花莖基部纏繞固定，套上不織布袖套或塑膠袖套，插於立式容器中，一個立式容器約可插放 5~7 把洋桔梗。整理好的洋桔梗置於立式容器內就可運送至包裝場進行下一流程處理（圖 4~7）



圖 5. 除葉定長，10 枝一把



圖 6. 橡皮筋綁束固定套袋



圖 7. 裝於立式容器送至外銷包裝場



圖 8. 外銷專用盒裝水



圖 9. 花束裝箱，2 把一盒



圖 10. 外銷紙盒標示說明

### (三) 分級包裝

洋桔梗依花莖長度分為 70cm 及 75cm，有些貿易商會要求花莖的直徑大小或者是花莖軟硬度，而一般來說最常使用的分級就是花莖長度。自集貨場整理好的洋桔梗送至包裝場進行外銷包裝。貿易商提供外銷紙盒以及盒裝保鮮劑，一個外銷紙盒可裝兩把洋桔梗，每把 10 支。先將盒裝保鮮劑放入紙盒中再將洋桔梗插入盒裝保鮮劑裡並蓋上紙盒，每 8 個或 10 個紙箱一單位蓋上上蓋及下蓋，以自動束帶機固定後送入低溫冷藏庫中等待出貨 (圖 8~14)。



圖 11. 以上下蓋固定打包



圖 12. 自動束帶機固定



圖 13. 50 坪壓差冷藏室待出貨



圖 14. 裝櫃後送至港口或機場

### (四) 低溫冷藏

冷藏庫設定溫度約在 5~7°C，一方面可移除田間熱，另一方面可降低呼吸作用，減少乙烯釋放，延緩老化以維持良好的瓶插鮮度。由於每日進貨量可能不滿一貨櫃可出貨的量，因此將洋桔梗於低溫冷藏

下儲存，當數量到達時即可出貨。出貨順序以進貨日期為優先排序，最早進貨的優先出貨，如此可避免洋桔梗置於低溫冷藏過多天數而減少日後瓶插壽命。建議在低溫冷藏時間不超過 5 日為宜。

### （五）裝櫃出貨

洋桔梗外銷日本的運送方式有兩種，海運及空運。近年來由於油價飆漲以及儲運技術的改善，選擇海運為運輸方式的比例也大大提高。裝載洋桔梗切花之貨櫃同樣配備低溫空調設備，維持貨櫃內溫度在 5°C 左右。溫度及通風是影響切花海運期間品質的重要環境因子。

## 結語

花卉的品質是決定銷售實績的關鍵。不僅田間栽培管理作業重要，切花採收後的處理及保鮮作業同樣須用心，才能使辛苦栽培的花卉維持美麗及好品質，為台灣花卉建立口碑。因此從花農、分級包裝工作人員、運送人員、拍賣市場、零售商至消費者，每個環節都須注意確保切花品質。正確的採後保鮮處理可明顯延長瓶插壽命，增加瓶插品質及觀賞價值，同時也提昇經濟價值，對品牌建立及花商信譽均有正面幫助，有更大的效益。

# 洋桔梗切花採後保鮮及外銷 儲運品質研究

陳彥樺、蔡宛育

## 前言

洋桔梗年產值達 3 億元以上，其中約 1 億 3 千萬是外銷產值，僅次於文心蘭與蝴蝶蘭外銷產值，切花 95% 以上銷往日本，日本為臺灣第一出口國。另一方面，澳洲是臺灣花卉外銷產值第二位出口國，其國內市場需求大，是極具開發潛力之外銷市場。目前由於日幣匯率大幅貶值降低貿易商銷售利潤，因此對於外銷切花品質的要求越趨嚴格以爭取較高價格，然而長程儲運後切花品質不佳的問題也影響到新興市場的開發。本場近年來致力於洋桔梗採後處理與保鮮之試驗研發，希冀能提高洋桔梗外銷到港品質，並於 2014 年實際輸日進行保鮮處理比較，相關研究結果包括保鮮劑處理比較、實際儲運環境因子調查、儲運品種篩選以及輸日儲運到港調查結果等，於此提供予業者及讀者參考。

### (一) 洋桔梗儲運保鮮差異比較

臺中場比較洋桔梗 10 個品種於研發之保鮮劑及現有商用保鮮劑儲運後之差異，每品種每處理 10 重複，每重複為 1 枝切花。研究保鮮劑處理於多品種之效用，提高保鮮劑實際應用性。試驗調查結果如表 1。在瓶插壽命表現受栽培季節影響大，9 月份採收試驗的 ' 艾瑞娜美桃 ' 切花，瓶插壽命僅 5.4 日，若以保鮮劑處理可延長 4~6 日，葉片則在瓶插第 2 日即出現失水萎凋。臺中場研發的保鮮劑可延長葉片觀賞天數至 13 天。12 月初的切花瓶插品質已較 9 月中旬採收的切花明顯改善，模擬儲運後瓶插壽命約 10~11 天，較 9 月增加 1 倍。保鮮劑延長瓶插壽命的效用就不若 9 月份處理的切花明顯。但臺中場保鮮劑仍較商用保鮮劑增加瓶插天數約 2 日。在葉片壽命調查，可羅粉及

可羅亮粉處理臺中場保鮮劑至 50% 桔花瓶插結束時均無出現葉片失水萎凋現象。12 月下旬至 1 月中旬的切花栽培生育過程的差異較小，皆在冬季冷涼環境下種植。因此這段時間栽培的品種瓶插壽命均可達 20 日以上。綜合來看，臺中場研發的洋桔梗保鮮劑較商用保鮮劑延長儲運後瓶插天數 2~7 天，較純水處理組延長儲運後瓶插天數 2~18 天，依品種、季節而有差異。另外洋桔梗切花使用臺中場研發保鮮劑，其出現葉片失水的品種也較商用保鮮劑減少 30%，平均葉片壽命延長 1.7 天。若與純水處理相較，平均葉片壽命則延長了 4.8 天。

表 1. 不同洋桔梗品種對於保鮮劑與純水處理模擬儲運後瓶插品質調查

項次	品種	日期	瓶插壽命			葉片壽命		
			水	商用保鮮劑	臺中場	水	商用保鮮劑	臺中場
1	艾瑞娜美桃	9/16	5.4	9.6	11.6	2.3	10.0	13.0
2	可柔粉	12/9	10.8	11.0	13.0	10.0	11.0	N.D <sup>z</sup>
3	可柔亮粉	12/9	10.0	11.0	13.4	9.6	10.8	N.D
4	羅西娜紫	12/9	10.0	23.8	27.6	6.6	19.5	15.0
5	女王白	1/6	18.7	18.3	21.0	17.0	17.0	N.D
6	瑪麗亞	1/6	17.6	17.2	19.6	15.2	18.0	17.0
7	順風綠	1/6	13.8	16.4	19.3	12.8	15.0	20.0
8	新喜彩粉	1/13	22.4	25.4	29.2	20.4	N.D	N.D
9	明仁粉	1/13	19.0	26.0	32.8	14.8	N.D	N.D
10	明仁黃	1/13	16.6	20.8	22.6	12.4	20.4	19.6

<sup>z</sup> N.D 表示無調查數據，葉片未出現失水萎凋現象



圖 1. '明仁粉' 不同保鮮劑瓶插比較

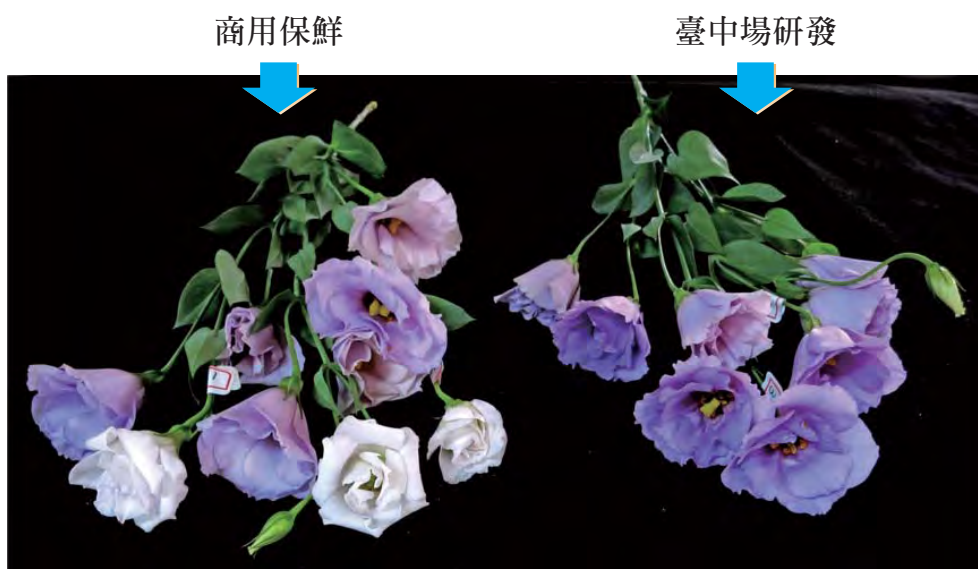


圖 2. 保鮮劑處理花苞開放呈色比較

## (二) 洋桔梗儲運環境因子之變化

實際外銷儲運試驗放置溫濕度記錄盒於包裝箱內。空運及海運期間溫濕度變化如圖 3 及圖 4。空運期間溫度變化較大，而海運期間溫度變化小且穩定。儲運期間不論是空運或海運，相對濕度均接近 100%，可能原因呼吸熱的累積使得箱內悶熱而拉高相對濕度。

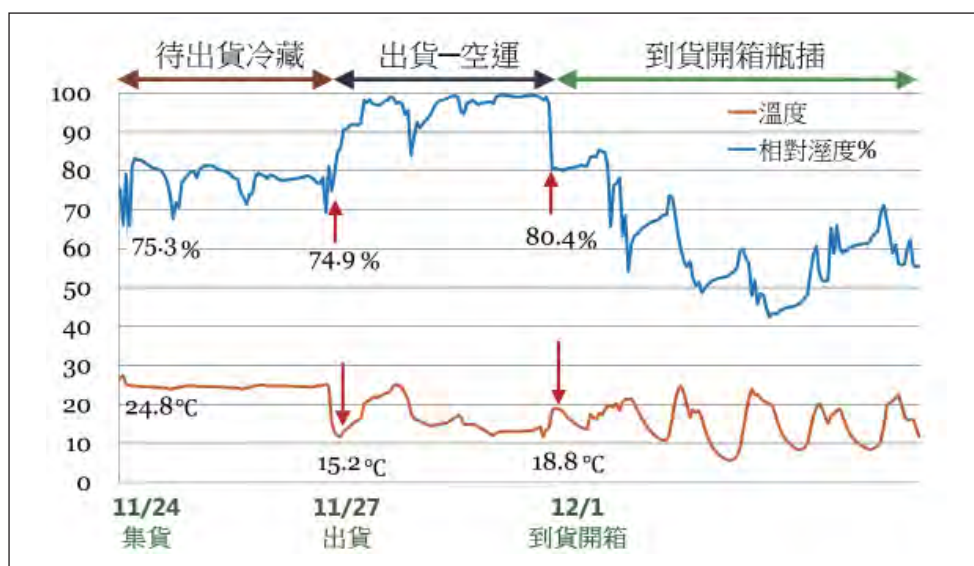


圖 3. 洋桔梗切花空運外銷溫濕度變化

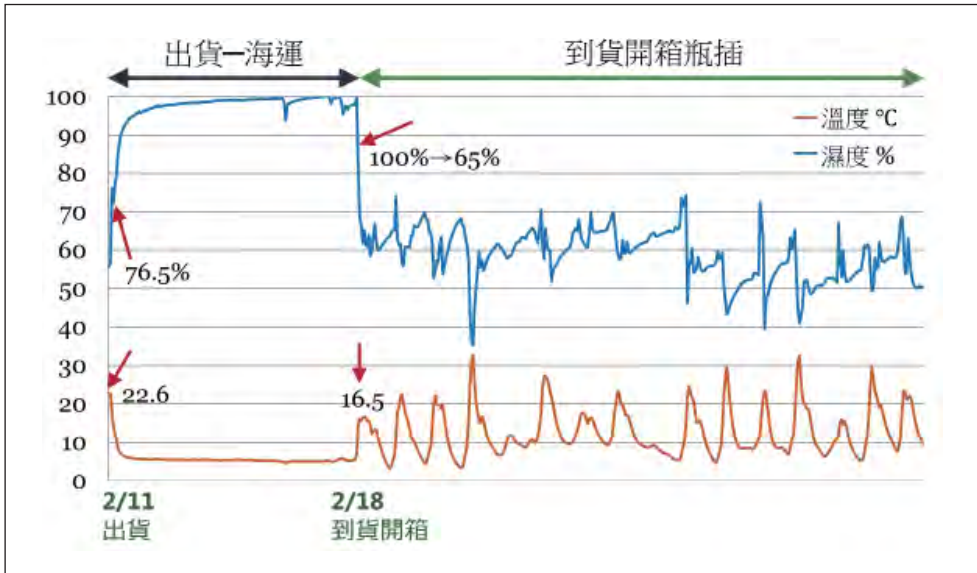


圖 4. 洋桔梗切花海運外銷溫濕度變化

### (三) 洋桔梗儲運高品質品種篩選

配合農民種植切花採收期，於 103 年 11 月 18 日、12 月 9 日、12 月 25 日及 104 年 01 月 06 日、01 月 13 日、01 月 28 日 6 個時間點計 17 個品種模擬海運 (5°C, 7-9 天)，試驗洋桔梗出庫後瓶插表現，調查項目包括：入庫鮮重、出庫鮮重、單花壽命、垂頸數、瓶插日數、花蕾開放花徑大小等 (表 2)，切花瓶插結果，篩選切花品質優良 11 品種，以瓶插壽命為優先考量。優良切花品種如下：'女王白' 25.6 天，'羅西娜紫' 25.2 天；'瑪利亞'、'順風綠'、'順風杏粉' 為 24 天；'羅貝拉粉'、'順風紫'、'順風粉' 為 23 天；'新喜彩粉' 22.4 天；'凜白' 22 天；'海之波' 20 天，瓶插壽命最短為 103 年 11 月 18 日切花之 '卡門紫' 11 日。若以 6 次切花之品種而言，月份差異很大，11 月份切花瓶插日數最短，12 月 25 日以後至 104 年 01 月 28 日之瓶插日數較佳，若以花蕾開放情形比較，大部份之品種可開放至第 3 蕾，但有少部份之品種可開放至第 4 蕾，如 '可柔粉'、'可柔亮粉'、'羅西娜紫'、'女王白'、'瑪利亞'、'順風綠'、'明仁黃'、'新喜彩粉'、'明仁粉'、'卡門紫' 等 10 個品種，垂頸數以 '瑪利亞' 及 '海之波' 最少僅 1 個，而 103 年 12 月 09 日 '可柔粉' 及 '可柔亮粉' 垂頸數最多 4 個及 3.6 個，這些數字顯示與栽培季節及品種特性息息相關，17 個品種海運後之瓶插品質可供栽培者

及一般民眾參考。

表 2. 不同洋桔梗品種模擬海運後瓶插品質調查結果

切花日	品種	瓶插鮮重變化率 (%)		切花瓶插品質		
		儲運前後 鮮重變化 (%)	瓶插結束 鮮重變化 (%)	單花壽命 (day)	垂頸數 (個)	瓶插日數 (day)
11/18	艾瑞娜淡粉	5.3±1.0	-24.4±5.6	10.4±0.5	1.4±0.9	13.4±0.9
	卡門紫	5.2±1.0	-29.8±3.0	10.8±2.0	3.4±1.1	11.0±1.9
12/09	可柔粉	5.7±1.1	-29.2±6.1	11.8±7.3	4.0±1.6	19.8±1.8
	可柔亮粉	3.8±0.7	-35.8±7.6	14.2±1.1	3.6±1.1	19.0±2.2
12/25	羅西娜紫	6.2±2.9	17.8±3.8	7.6±1.7	N.D	25.2±6.7
	女王白	5.5±2.4	1.6±8.3	17.0±4.1	2±1.6	25.7±2.9
01/06	瑪利亞	3.6±0.3	-9.8±7.8	16.6±4.8	1.0±0.2	24.0±0.0
	順風綠	3.5±0.3	-11.0±6.1	17.0±4.5	1.6±0.9	24.0±2.2
	凜白	4.2±0.4	-26.8±5.9	9.4±0.9	2.2±0.4	22.8±1.6
	海之波	2.6±5.0	-23.0±5.4	8.8±0.4	1.4±0.9	19.8±1.1
01/13	明仁黃	4.4±0.5	-30.1±8.7	8.6±2.5	1.6±0.9	16.6±2.6
	新喜彩粉	6.0±0.7	-17.2±6.5	13.4±2.6	1.8±1.1	22.4±2.2
	明仁粉	4.3±0.4	-22.6±6.1	11.0±2.5	2.2±1.1	19.0±2.7
01/28	羅貝拉粉	2.1±0.6	-13.6±8.7	10.0±2.5	2.6±1.7	22.8±3.1
	順風紫	2.6±0.7	-26.0±6.6	13.5±2.5	3.4±1.1	23.2±2.9
	順風粉	2.5±0.5	-27.1±7.0	13.4±2.1	3.4±0.7	23.2±2.9
	順風杏粉	1.7±0.3	-20.5±4.5	13.5±3.0	2.3±0.9	23.5±2.8

<sup>Z</sup> N.D 表示無調查數據

<sup>Y</sup> 數字置於 ± 之後表示標準差 (SE, standard error)

#### (四) 外銷儲運到岸品質調查

為確實掌握臺灣切花外銷品質、外銷市場動態資訊以提高產業外銷潛力，實地調查到岸品質、品種流行趨勢及外銷市場產品品質要求性。洋桔梗切花 '可柔粉' 及 '可柔亮粉' 於 103 年 11 月 27 日空運外銷至日本，於 4 日後抵達東京大田花市後開箱，由大田花市工作人員協助調查調查儲運品質及瓶插天數。到港開箱後第 7 日調查結果如表 3。開箱情形部分洋桔梗花朵出現發霉或花瓣皺損的情形。經調查損耗率，因發霉摘除的花朵數約佔總花數之 28%，接近 3 成，比例不低！本次



外銷品質不甚理想，推測與臺灣栽培環境有關。103 年冬季偏暖，洋桔梗於 9 月定植後 11 月花朵發育，溫度仍未低溫，以致切花生育速度較快，植體營養蓄積不易且田間呼吸熱高，導致外銷儲運品質不佳。此兩品種的花頸長度也較長，出現垂頸的問題也較明顯。洋桔梗為含水運送，因此儲運試驗使用 3 種不同藥劑處理。第一種為純水，第二種為商用保鮮劑，第三種為臺中場研發洋桔梗儲運保鮮劑（洋保）。3 種處理中，純水運輸的洋桔梗切花於到港開箱後瓶插第 3 日即垂頸失水，開箱後瓶插第 7 天花蕾開放率約 29%。但採用商用保鮮劑及本場研發之洋保處理過的洋桔梗，花蕾開放度較佳。洋桔梗開箱後瓶插商用保鮮劑第 7 日之花蕾開放率約 56%，洋保處理之洋桔梗第 7 日花蕾開放度約 58%。洋保處理之洋桔梗瓶插天數亦優於商用保鮮劑，蕾徑開放大且呈色明顯。於日本參訪大田花市時，工作人員將這批儲運試驗經洋保處理的臺灣外銷洋桔梗予我們察看瓶插情形。當日已是洋桔梗到港開箱後瓶插第 16 日，除了葉片有些失水以及花頸部分垂軟之外，其他外觀性狀看起來整體開放度良好，花蕾轉色程度也佳，可作為業者儲運外銷之參考（圖 5、6）。至於純水或商用保鮮劑處理之洋桔梗已結束瓶插觀賞期，所以當日並未能看到實際切花狀態。

海運部分，洋桔梗切花 '順風粉' 及 '艾瑞娜粉' 於 2015 年 2 月 11 日經海運外銷日本，到港開箱後由日本東京大田花市協助調查。此時期的洋桔梗切花品質優良，即使是純水運輸的洋桔梗，在到港開箱後的瓶插表現與保鮮劑處理相較無大幅差異。兩品種 '艾瑞娜粉' 及 '順風粉' 純水運輸瓶插天數最長可達 12 天（表 4），與商用保鮮劑及臺中場保鮮劑相較約少 2~3 天。3 組處理平均瓶插天數在 2 週內結束，品種有些微差異。'艾瑞娜粉' 純水運輸的平均瓶插天數為 10.4 天，而商用保鮮劑處理可延長瓶插天數至 13 天，臺中場保鮮處理則延長至 12.2 天。另一品種處理間瓶插天數差異就不若 '艾瑞娜粉' 明顯。'順風粉' 純水運輸的平均瓶插天數為 10.2 天，而商用保鮮劑處理可延長瓶插天數至 12.2 天，臺中場保鮮處理則延長至 11.8 天。雖臺中場保鮮劑與商用保鮮劑處理比較，切花儲運後瓶插天數無明顯增加。但在切花瓶插外觀表現上，臺中場保鮮劑可增加花朵開放以及增色效果（圖 7 及圖 8）。在未來可促進洋桔梗外銷儲運品質，提高農民與貿易商外銷優良

形象。

表 4. 洋桔梗 ‘艾瑞娜粉’ 及 ‘順風粉’ 海運外銷到港瓶插天數調查

品種	處理	瓶插天數		
		最長	最短	平均
艾瑞娜粉	水	12	7	10.4
	商用保鮮	15	12	13.0
	臺中場保鮮	14	9	12.2
順風粉	水	11	9	10.2
	商用保鮮	14	11	12.2
	臺中場保鮮	14	7	11.8



圖 5. 臺中場保鮮處理 ‘可柔亮粉’ 空運瓶插 16 天



圖 6. 臺中場保鮮處理 ‘可柔粉’ 空運瓶插 16 天



圖 7. 洋桔梗 ‘順風粉’ 海運外銷開箱後瓶插第 10 日外觀



圖 8. 洋桔梗 ‘艾瑞娜粉’ 海運外銷開箱後瓶插第 10 日外觀

## 結語

外銷洋桔梗的鮮度取決於採前的栽培管理以及採後儲運處理。栽培時期的田間管理與施肥等影響切花營養累積以及花序外觀、植株硬挺度等，須注意通風，良好的採前栽培技術培育優質切花，在後續外銷儲運可維持較佳的採後品質。另一方面，採收後處理須注意田間熱與呼吸熱的移除，尤其是 11 月中下旬採收之切花，較易有田間熱與呼吸熱累積，在儲運過程中產生水霧，導致發黴或皺爛等問題。其次，延長瓶插壽命是日方考量臺灣洋桔梗鮮度的另一重點。因此配合適當的保鮮處理可以延長瓶插壽命，並且增加花蕾開放度，提高觀賞價值。本場針對洋桔梗儲運問題進行研究，所開發之保鮮劑於實際外銷測試後結果良好，盼能為臺灣洋桔梗外銷品質增加好評與好價。

# 臺灣洋桔梗外銷日本 市場分析

陳彥樺、蔡宛育

## 前言

洋桔梗為龍膽科草本花卉，學名為 *Eustoma grandiflorum* Shinn.，英文名是 *Eustoma*、*Lisianthus* 或 *Texas Bluebell*。中文別名又稱為土耳其桔梗、德州藍鈴及麗鉢花。原生於美國中南部內布拉斯加至德州，多為富含石灰岩的草原地帶。日本 1935 年自美國引進後陸續研發許多新品種，而臺灣在 1968 年由日本引進洋桔梗，並在 1976 年於埔里試種成功。洋桔梗是臺灣重要外銷花卉之一，主要產地有彰化永靖、北斗、溪州、嘉義新港、東石、雲林虎尾、北港及台南麻豆、佳里等地。近年來臺灣洋桔梗栽培品質提升，切花出口成績亮眼。依農業貿易統計資料顯示 2014 年洋桔梗外銷產值為 435 萬 7 千美元，約 1 億 3,071 萬新臺幣，僅次於文心蘭及蝴蝶蘭，是臺灣外銷花卉的閃耀新星。日本是臺灣切花外銷第 1 位國家，為瞭解臺灣洋桔梗切花外銷日本的競爭力及趨勢變化，針對日本市場之洋桔梗進口貿易統計分析是必要的。

### (一) 日本洋桔梗進口數量趨勢

日本洋桔梗輸入數量在 2003 年還在少數，但在 2006 年突破 200 萬枝，之後逐年增加(圖 1)。在 2010 年輸入洋桔梗切花數量一舉突破 500 萬枝，逼近 600 萬枝切花，較前一年 2009 年輸入數量增加 200 萬枝以上。2013 年日本輸入洋桔梗切花數量已超過 1000 萬枝，是歷年來新高點。然 2014 年日本輸入洋桔梗切花數量減少約 18%。2015 年的輸入數量僅計算至 2015 年 2 月，然而在兩個月內洋桔梗輸入數量約達 300 萬枝切花，相當可觀。日本洋桔梗輸入主要國家來自臺灣，約佔 9 成以上，因此日本 2003~2015 洋桔梗切花輸入數量變

化(圖1)也代表著臺灣洋桔梗輸出日本數量的趨勢。臺灣洋桔梗於2014年輸出日本數量已較2013年減少,除了受到日幣貶值的影響,日本花卉消費對於進口切花的要求趨於偏重品質。因此使臺灣洋桔梗外銷品質更加嚴格,對於產業栽培技術的發展與提升也有正面助益。

日本洋桔梗進口需求量高峰期是落在每年1月~3月(圖2),平均1個月輸入量可達150萬~200萬枝。其次是11月、12月以及4月,平均1個月輸入量約50萬~100萬枝,僅為輸入高峰期的1/2。夏季因日本國內當地洋桔梗盛產期,輸入需求低。因此臺灣配合日本洋桔梗當地產季,外銷洋桔梗期間自11月中旬開始陸續出貨,出貨量每月增加,至隔年3月達到最大量,4月即大幅減少。



圖1. 日本2003年~2015年2月洋桔梗切花輸入數量

## (二) 日本洋桔梗輸入國統計

自2010年至2015年臺灣一直是日本洋桔梗主要輸入國。2010年臺灣洋桔梗輸入日本枝數為約509萬枝,占日本洋桔梗總輸入量87%。隔年2011年臺灣洋桔梗輸入日本枝數增加約181萬4,396枝,輸入量市占率提高至94.6%。2012年及2013年臺灣洋桔梗輸入日本所占比率仍有90%以上,且2013年臺灣洋桔梗輸入日本高達950萬枝數,是歷年來新高。而2015年數據統計至2月,總輸入數量約為324萬枝洋桔梗切花,其中有311萬枝是由臺灣栽培生產,所占比率

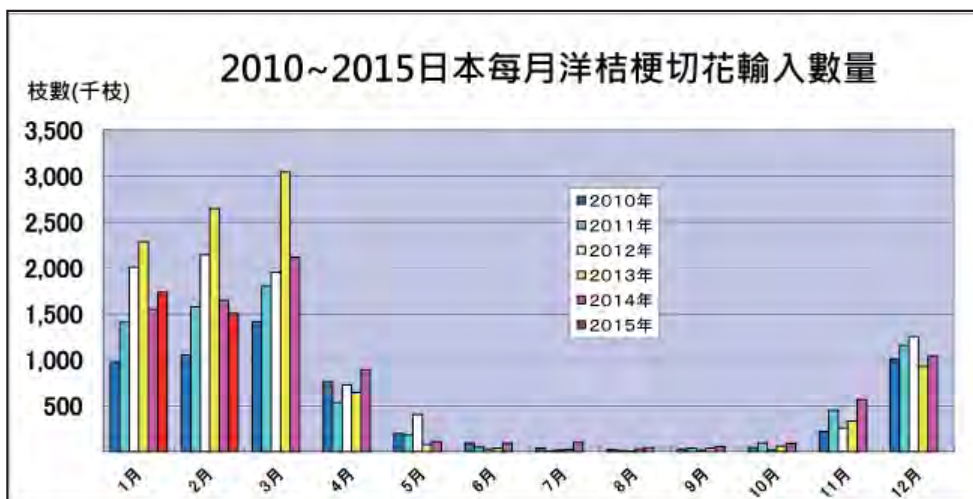


圖 2. 日本 2010 年至 2015 年 2 月每月洋桔梗輸入數量

達 95.9%。在 2 個月內出貨 300 萬枝以上的洋桔梗切花，顯示臺灣農民與業者在洋桔梗產業上的投入與努力。然而在 2014 年日本洋桔梗切花總輸入量於 2014 年較 2013 年減少 18.2% (表 1)，臺灣洋桔梗輸入數量降為 733 萬枝，進口市占率也是自 2011 年來首次低於 90% 為 88.4%。越南，是日本洋桔梗輸入量第 2 位，雖輸入量市占率遠低於臺灣，但逐年增加在 2014 年達到 11.5%，未來的競爭潛力不容小覷。

表 1. 日本洋桔梗輸入國統計

輸入國	2010年		2011年		2012年		2013年		2014年		2015年	
	枝數	比率	枝數	比率	枝數	比率	枝數	比率	枝數	比率	枝數	比率
臺灣	5,091,756	87.0%	5,905,152	94.6%	8,448,969	95.8%	9,504,552	93.8%	7,330,370	88.4%	3,112,395	95.9%
越南	354,910	6.1%	267,200	3.7%	307,450	3.6%	605,990	6.0%	956,480	11.5%	114,160	3.5%
中國	109,460	1.9%	70,451	1.0%	9,190	0.1%			1,620	0.0%		
以色列	1,550	0.0%	49,650	0.7%	36,500	0.4%	100	0.0%	1,000	0.0%	17,900	0.6%
肯亞	10,676	0.2%	7,350	0.1%								
韓國	4,795	0.1%	3,000	0.0%					500	0.0%		
馬來西亞	176,170	3.0%			2,600	0.0%	16,800	0.2%				
菲律賓	44,740	0.8%										
哥倫比亞	60,140	1.0%					115	0.0%				
埃及	400	0.0%										
英國					10,000	0.1%						
厄瓜多					500	0.0%	1,100	0.0%	60	0.0%		
不丹							5,400	0.1%				
日本									415	0.0%		
印尼												
荷蘭												
計	5,854,597	100.0%	7,303,803	100.0%	8,815,209	100.0%	10,134,057	100.0%	8,290,445	100.0%	3,244,455	100.0%
對前年增減		74.1%		24.8%		20.7%		15.0%		▲ 18.2%		▲ 60.9%

### (三) 日本洋桔梗輸入檢查燻蒸統計

2014 年日本農林水產省輸入植物檢疫統計如表 2。臺灣與越南是前 2 名洋桔梗輸入國家，越南洋桔梗輸入件數 243 件是臺灣輸入件數的 38%，然輸入數量僅為臺灣洋桔梗輸入數量的 13%。顯示臺灣平均每輸入件數的數量遠大於越南。然而在消毒比率上，卻是越南極低於臺灣消毒件數比率。以輸入件數來看，越南輸入件數 243 件中僅消毒 1 件，為 0.4%；若以數量來看，越南輸入數量 956,480 枝中僅燻蒸 460 枝，為 0.05%。相較之下，臺灣洋桔梗輸入日本件數 628 件中就有 226 件接受燻蒸消毒，達 36%，以數量計算，7,330,370 枝洋桔梗輸入日本就有 3,152,195 枝接受燻蒸消毒，比率高達 43%。此數據顯示臺灣洋桔梗在病蟲害防治上仍有極大的進步空間，而越南洋桔梗產業的潛力與發展是臺灣在國際外銷上的強力競爭者。對於未來臺灣洋桔梗產業的發展應重視病蟲害防治以提高切花品質並降低出口燻蒸率，方能建立良好的國際口碑。梗當地產季，外銷洋桔梗期間自 11 月中旬開始陸續出貨，出貨量每月增加，至隔年 3 月達到最大量，4 月即大幅減少。

表 2. 2014 年日本洋桔梗輸入檢疫統計

品目	生產國	2014 年					
		檢查		消毒		廢棄	
		件數	數量	件數	數量	件數	數量
洋桔梗	韓國	1	500	-	-	-	-
	台灣	628	7,330,370	226	3,152,195	-	-
	中國	4	1,620	-	-	1	20
	日本	2	415	-	-	-	-
	越南	243	956,480	1	460	-	-
	以色列	2	1,050	-	-	-	-
	厄瓜多	1	60	-	-	-	-
	其他						
	小計	881	8,290,495	227	3,152,655	1	20

## 結語

日本是臺灣洋桔梗最大輸出國，占洋桔梗出口量 95% 以上。而由日本農林水產省洋桔梗進口統計分析也明瞭臺灣在日本洋桔梗輸入數量上的比率也約達 90%，顯示日本在洋桔梗進口方面對臺灣的依賴與需求。然而，臺灣洋桔梗在國際競爭者「越南」雖目前輸出日本的數量遠不及臺灣，但逐年增加且且燻蒸率遠低於臺灣洋桔梗。因此，臺灣洋桔梗產業宜加強採前田間病蟲害管理，提高切花出口品質，降低燻蒸率以維持外銷競爭優勢。

### 資料來源：

1. 日本農林水產省農林水產物輸出入統計 <http://www.maff.go.jp/j/tokei/kouhyou/kokusai/index.html>
2. 花咲自讚 <http://eustoma.seesaa.net/>
3. 行政院農業委員會農業統計資料查詢 <http://agrstat.coa.gov.tw/sdweb/public/trade/tradereport.aspx>





# 日本花卉產業及消費文化 資訊分享

陳彥樺、蔡宛育

## 前言

本場因執行 103 年科發基金計畫「提升花卉外銷產業價值鏈整合—洋桔梗及火鶴」，針對洋桔梗外銷日本儲運後品質進行試驗研究，並且前往日本調查時寄到港開箱品質及不同保鮮劑差異。同時也進行日本花卉市場資訊蒐集及消費習性訪查，包括涉谷區高級花店及中等價位連鎖花店之販售商品，了解不同消費群之購買商品類型以及價位範圍等消費習性。並與日本頂尖育種公司 SAKATA 種苗公司以及日本農研機構花卉研究所等進行意見交流與討論。期能將這些市場資訊回饋臺灣花卉產業，供業者及農民參考，使產業日益精進，發展欣欣向榮。

### (一) 農研機構花卉研究所

#### 農研機構介紹

日本農研機構 (National Agricultural Research Organization, NARO) 是獨立行政法人農業食品業技術綜合研究機構，成立於 2001 年，由 12 個國立研究機構整合重組。花卉研究所是由「野菜茶業試驗場」中再分立出來的研究機構，目前位於茨城縣。農研機構全體員工共 2,629 名，包括研究人員 1,516 名、技術專門職員 510 名、一般人員 594 名以及指定職員 9 名。2014 年度決算經費為 58,022 百萬日圓，約新臺幣 174 億 660 萬。其中農業技術研究經費為 46,672 百萬日圓，約新臺幣 140 億 160 萬，佔總經費 80%。

農研機構主要研究範疇如下：

1. 研究農業和食品工業科技，食品穩定供應研究，稻田輪作，提高糧食生產效率，生產牲畜自給飼料，牲畜疾病和傳染病控制，高利潤園藝發展。全球暖化適應研究、生質生產和利用系統的發展和新需求創造研究、農產品和食品功能綜合利用技術，高品質農產品和食品，先進加工和配送技術發展，區域資源利用研究。維修設施農業，核電事故之資源保護管理技術研究，淨化放射性物質和農作物。
2. 建立和引領種苗開發新技術研究，研究實用化並接受民營企業委託，合作試驗新種苗生產技術。
3. 提高生產率和降低工作負擔，發展農業機械和設備，高效利用，減少農業生產資源環境的影響。

## 花卉研究所之研究現況

花卉研究所是日本國內唯一設立的國家花卉研究機構，主要推動

1. 開花生理機制研究，提高花卉生產效率，栽培技術開發等。
2. 運用分子生物技術研發創新品種。
3. 農園產品品質提升及保鮮技術開發。

花卉研究所目前已研發的成果包括百合香味抑制技術、菊花新花色育成、洋桔梗周年生產技術、切花老化生理及品質保鮮技術、菊花電照技術研發等栽培研究，另外花卉研究所也進行了石竹類、菊科、茶花等花卉種源蒐集與建立種原庫。此次參訪花卉研究所，與中山真義博士、湯本弘子博士等研究員進行花卉研究交流，並且介紹臺灣花卉產業與臺中場花卉研究現況。也參觀花卉研究所內部實驗室、品種圃等研究場所，收穫良多。

### （二）大田花市

#### 大田花市銷售方式介紹

大田花市為日本東京花卉拍賣市場，也是全日本最大的拍賣花市，約佔日本花卉市場總銷售額的十分之一。主要拍賣商品包括切花、盆花以及切葉苗木類。於拍賣市場內有十幾間盤商，將花市批發來的商品直接展示，銷售給中間商，如花店業者、超市業者等，銷售

商品除了拍賣市場購入的切花、盆花、苗木等，另外也販售周邊插花資材、盆器等。拍賣商品由品質好的先開始銷售，拍賣鐘類似臺灣花卉拍賣市場，由高價開始往下降，由買家自行決定於何種價格下訂數量。而同一商品不同等級的，花市都會制訂一個公定價，供買家參考。買家可以親至花卉市場進行貨品檢視以及列席下訂，或是於自家公司或居家以電腦連線方式，針對所需商品規格下訂數量，對於不方便至大田花市下訂商品之買家是非常方便的方法。買家下訂後，下訂之商品即會貼上標籤，送至買家貨車出貨。買家的付款也是於下單後由花市進行扣款。大田花市除了透過拍賣系統販售商品，也透過 B2B 的方式，由買家直接要求需要的商品與數量，由大田花市藉由貿易商或經銷商之人脈網絡，向賣家訂貨以轉交給買家。

### 台灣洋桔梗於日本花卉市場銷售情形

臺灣洋桔梗從 11 月開始出貨，但此時品質非極佳且量多，加上日本國內此時仍有洋桔梗生產，以致外銷價格不佳。日本國內洋桔梗產量最少的時期是在 1 月初至 3 月中，此時期是臺灣洋桔梗外銷日本價格最好的時間點，大田花市建議臺灣洋桔梗銷售要從 1 月開始且高品質，才能拉高價格。但臺灣洋桔梗的價格始終不敵日本洋桔梗，最大原因在於「新鮮度」。採收後經過空運或海運再送至消費者，其時間已比日本當地生產之洋桔梗多出至少 1 周以上，儘管臺灣洋桔梗部分品質優於日本當地洋桔梗次級品，價格仍然不會比較佳。

### （三）實體花店銷售情形

#### 東京青山涉谷 FUGA 高級花店

FUGA 花店為東京高級花店，營業額於東京排名可擠進前 3 名，且僅此一家店，無其他分店。每日營業額為 400 萬日幣。銷售商品非常多，包括居家插花的切花、盆栽或是公司行號送禮用的大型組合盆栽、苗木類或是花束等。銷售對象主要是公司行號以及金字塔頂端的消費群。不同季節熱銷商品不同，切花的基本要求就是瓶插壽命要長，例如蘭花類的。過年喜歡使用蘭花、文心蘭、蝴蝶蘭、萬代蘭等。

切葉是以蕨類為主，孤挺花是由荷蘭進口的。送禮花束內都有洋桔梗，因為日本人喜歡洋桔梗的“優雅溫婉”。洋桔梗流行的花色主要是白色、粉色以及紫色，在1月至3月洋桔梗是供不應求的，參訪當日，洋桔梗1枝是800日圓。每周一、三、五進貨，2日內商品就賣完了，商品流動量大，生意非常好。而一般花店是周一、周五進貨，販售時間較久，所以後期品質較差。此花店的花瓶內均有添加荷蘭可利鮮 Chrysal 公司的保鮮劑，2天就更換一次。花店業者認為良好的採前栽培管理非常重要，好品質的切花是不太需要保鮮劑的。

## Aoyama Flower Market

Aoyama Flower Market 是連鎖花店，約有70間分店。販售商品約中上價位，洋桔梗1枝756日圓，非洲菊1枝216日圓，玫瑰1枝324日圓，康乃馨1枝270日圓，小蒼蘭1枝210日圓，百合1枝756日圓。有趣的是，同一切花不同顏色或品種的價格並無差異，皆統一價位。因此粉色、紅色、橘色、紫色玫瑰等的價格都一樣，洋桔梗也是如此。康乃馨日本當地業者主要栽種的是白色、紅色以及粉色，其他如橘色或黃色，是由哥倫比亞進口的。在花店常見小花束，將短枝花朵包裝成一束販售的商品形式，價格也不便宜，卻能夠提高掉落的切花切葉利用率，增加收入。此花店銷售的對象主要是家庭主婦、一般上班族以及逛街的消費者。

### （四）SAKATA 種苗公司

#### SAKATA 種苗公司介紹

SAKATA 種苗公司為日本主要育種公司，在日本員工人數約600人，包括苗圃農場的管理人員。於美國、歐洲、巴西等均有分公司，事業版圖為全世界。公司著重於蔬菜育種，為公司主要業務。花卉育種成果也不遑多讓，花卉育種作物包括向日葵、雞冠花、洋桔梗、金魚草等約8-10種，共有7位育種研究員，1人負責2~3種花卉。其中洋桔梗是SAKATA公司花卉育種主要營收來源，銷售量占花卉部門的70%，銷售額佔花卉總銷售額的50~60%。在歐洲的洋桔梗市場種

苗銷售市佔率達 75%。

## 洋桔梗育種及產業分析

日本洋桔梗育種約於 50 年前開始有農民自行採種，當時多為開放授粉。SAKATA 公司約於 35~40 年前開始進行雜交育種，並於 2006 年劃下育種的里程碑，洋桔梗品種成功育成重瓣大花且蕾絲波浪邊，例如順風系列。目前在歐洲洋桔梗種苗市占率 75%，亞洲洋桔梗種苗市佔率 40~60%。其中日本為第一消費市場，中國為第二，其次是臺灣與越南，然後是南韓。日本消費市場喜好白色、粉色以及雙色滾邊，銷售量約占洋桔梗花色四分之三。白色洋桔梗主要品種是 **Reina White** 以及 **Bolero White**，雙色滾邊品種主要是海之波。粉色品種則不勝枚舉。在日本 10 月~12 月，花卉拍賣市場銷售洋桔梗中僅有 5.8% 來自進口，但 1 月~3 月進口比率提高至 48.7%。因此臺灣洋桔梗主要外銷季應為 1 月~3 月。但目前臺灣洋桔梗外銷至日本仍有 15% 燻蒸率，如何降低燻蒸率是當前課題。SAKATA 公司目前洋桔梗的育種目標除了追求新花形花色外，在栽培上也著重好種植好管理。抗病、抗蟲或者是耐燻蒸皆為可能之育種方向。如同金字塔般，高級洋桔梗切花單價不菲，但僅供應金字塔頂端少數消費者。一般普羅大眾是不會去購買單價不菲的高級洋桔梗，因此 SAKATA 公司建議臺灣業者應把心力放在一般普羅大眾會購買的商品形式，也就是普通等級的洋桔梗，以量取勝。以荷蘭種植洋桔梗之業者為例，約有 10 位農民種植洋桔梗，以大苗 6 行植，一年 5 作配合蒸汽消毒及加溫，年產量高達 2 億枝洋桔梗切花，品質規格當然不及日本頂級洋桔梗切花，但是創造出規模經濟，營收仍然驚人。

## 結語

在日本當地栽培的頂級洋桔梗，花莖粗壯、花頸硬挺、花苞大且花朵開放度佳，每一分枝僅留 1 朵花，專供應高級客戶。此栽培技術門檻極高，但是相對的商品價值也高於一般洋桔梗切花。臺灣洋桔梗栽培品質尚無法做到此程度，且最為日本人在意的問題是「鮮度」。

外銷洋桔梗的鮮度取決於採前的栽培管理以及採後儲運處理。11月中下旬採收之切花，較易有田間熱與呼吸熱累積，在儲運過程中產生水霧，導致發黴或皺爛等問題。其次，延長瓶插壽命是日方考量臺灣洋桔梗鮮度的另一重點。因此配合適當的保鮮處理可以延長瓶插壽命，並且增加花蕾開放度，提高觀賞價值。

日本洋桔梗消費市場以粉色花系為主要流行花色，其次為白色系，此兩種色系市占率達5成以上，因此臺灣洋桔梗品種若以外銷日本為主，也以這兩種色系之洋桔梗居多。此次參訪日本頂尖育種公司SAKATA 種苗公司，該公司進行洋桔梗育種多年，而從這家公司的企業精神學習到的是細心、耐心與創新。育種不僅僅是細心與耐心的工作，同時也是開創新世界的起點。目前日本洋桔梗大花波浪蕾絲重瓣品種也以這間公司育成的品種居多。另一方面，該公司不僅是專精於洋桔梗育種，同時也十分了解洋桔梗的栽培技術，除了可以和栽培者討論栽培上的問題，也可針對問題瓶頸進行新品種研發。台灣洋桔梗育種目前以耐熱品種選育為育種目標，雖投入育種時間不及日本種苗公司深遠，但藉由觀摩學習，相互交流與啟發，相信未來仍大有利基。

藉由訪查日本當地花店可看出，日本民眾用花習慣以及商品喜好。與台灣花店相比，日本當地花店不論是高級花店或是一般連鎖花店均陳設許多小花束、小花籃以及配合特殊節慶之應景商品，且擺設明亮，設計清新，吸引民眾經過時可隨手購買回家擺飾或送禮。而臺灣除了高級花店外，一般花店均擺設花材，較少已搭配好的小花束、



農研機構花卉研究所研究人員交流提問



花卉研究所進行採後處理試驗的瓶插室

小花籃或其他商品可供民眾直接購買，大多還是接訂單插花。對於推動國內花卉消費市場，或許在花店經營上可以參考國外花店經營方式，應可刺激國內花卉市場的消費，提高國產花的內需量。



花卉研究所種原保存溫室



菊花種原保存品種圃



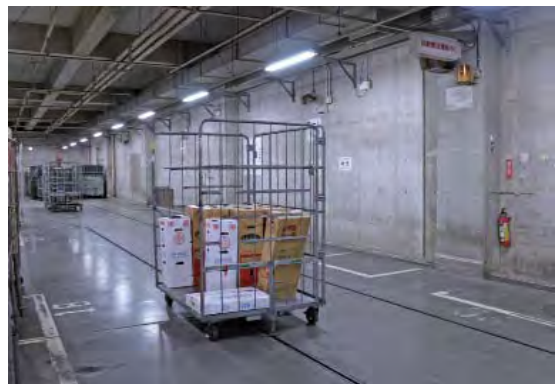
大田花市拍賣現場



大田花市拍賣鐘

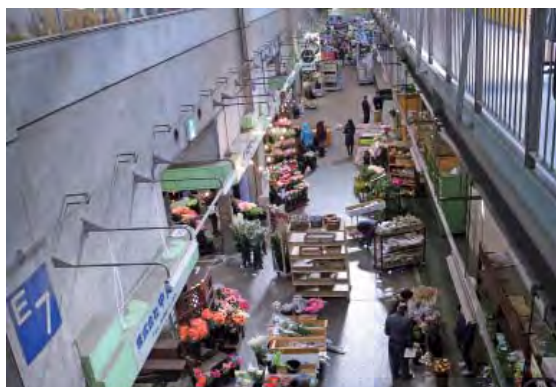


貨品輸送帶



拍賣運送商品之自走式推車





拍賣市場各家批發商整理拍賣取得的商品



大田花市倉儲區



大田花市內展示葉牡丹



日本當地生產的洋桔梗



花店販售的小型插花禮盒



花店銷售已包裝好的小型花束



購物中心內花店的擺設陳列，應景耶誕節



迷你雞冠花盆栽設計為蛋糕造型



東京涉谷 FUGA 高級花店內部陳列



FUGA 花店銷售的洋桔梗



SAKATA 公司育成品種之種子販售部



SAKATA 種苗公司設置的園藝賣場



# 繽紛洋桔梗之栽培品種介紹

蔡宛育、陳彥樺

臺灣秋冬季氣候適宜洋桔梗栽培且品質優良，栽培品種眾多。種植時期約為 9~12 月，切花期約 12~4 月，為外銷日本盛期。秋冬季栽培品種多為早生種及中早生種。花色亮麗多變，有白、黃、粉、桃紅、綠、白粉以及紫色等。以下介紹洋桔梗秋冬季常見栽培品種，期能提供栽培者及一般民眾參考。

# Amber Double Marron 琥珀瑪濃



花 色：金色  
花 徑：5~7cm  
花 莖 長：86~103cm  
葉 數：12~14 對  
瓶插日數：12~14 日  
栽培特性：早生

# Amber Double Mint 琥珀重瓣綠



花 色：蘋果綠  
花 徑：6~8cm  
花 莖 長：60~87cm  
葉 數：12~14 對  
瓶插日數：10~11 日  
栽培特性：早生

# Amber Double Wine 琥珀酒紅



花 色：深紫紅  
花 徑：6~7cm  
花 莖 長：75~97cm  
葉 數：12~14 對  
瓶插日數：12~13 日  
栽培特性：晚生

# Angelina Blue Picotee 天使白紫



花 色：白色鑲紫邊  
花 徑：6-8cm  
花 莖 長：57-70cm  
葉 數：5-6 對  
瓶插日數：9-11 日  
栽培特性：中晚生  
調查時節：夏季



# Anri 安莉



花 色：淡橘粉  
花 徑：7~9cm  
花 莖 長：73~84cm  
葉 數：12~14 對  
瓶插日數：14~15 日  
栽培特性：早生

## Arena Green 艾瑞娜綠



花 色：淺綠色  
花 徑：6~7cm  
花 莖 長：84~103cm  
葉 數：10~12 對  
瓶插日數：10~12 日  
栽培特性：中晚生

# Arena III Baby Pink 艾瑞娜寶寶粉 III 型



花 色：粉色  
花 徑：7~9cm  
花 莖 長：73~84cm  
葉 數：9~11 對  
瓶插日數：13 日  
栽培特性：中晚生

# Arena III Pink Flash 艾瑞娜彩粉 III 型



花 色：白色鑲淺粉邊  
花 徑：5-7cm  
花 莖 長：77-90cm  
葉 數：10-11 對  
瓶插日數：8-10 日  
栽培特性：中晚生

## Arena III Pink 艾瑞娜粉 III 型



花 色：粉色  
花 徑：5~7cm  
花 莖 長：87~107cm  
葉 數：16~23 對  
瓶插日數：11 日  
栽培特性：中晚生

## Arena IV Rose 艾瑞娜美桃 IV 型



花 色：粉色  
花 徑：6~8cm  
花 莖 長：80~95cm  
葉 數：12~14 對  
瓶插日數：11~13 日  
栽培特性：晚生

## Arena IV White 艾瑞娜白 IV 型



花 色：白色  
花 徑：6~7cm  
花 莖 長：60~72cm  
葉 數：9~10 對  
瓶插日數：10~12 日  
栽培特性：晚生

# Bolero Blue Flash 舞曲彩藍



花 色：淺紫  
花 徑：7~9cm  
花 莖 長：77~96cm  
葉 數：12~14 對  
瓶插日數：11~13 日  
栽培特性：早生



# Bolero Blue Picotee 舞曲白紫



花 色：白色鑲紫邊  
花 徑：7~8cm  
花 莖 長：93~104cm  
葉 數：12~14 對  
瓶插日數：15~17 日  
栽培特性：中早生

## Bolero White 舞曲白



花 色：純白  
花 徑：7~8cm  
花 莖 長：75~88cm  
葉 數：12~14 對  
瓶插日數：14~16 日  
栽培特性：早生

## Carmen Violet 卡門紫



花 色：深紫  
花 徑：5~8cm  
花 莖 長：70~75cm  
葉 數：11~16 對  
瓶插日數：20~22 日  
栽培特性：中生

# Celeb Green 明仁綠



花 色：淡綠色  
花 徑：7-10cm  
花 莖 長：70-72cm  
葉 數：10-13 對  
瓶插日數：13 日  
栽培特性：中生

## Celeb Pink 明仁粉



花 色：粉色  
花 徑：6~8cm  
花 莖 長：72~74cm  
葉 數：8~11 對  
瓶插日數：13 日  
栽培特性：中生

## Celeb Violet 明仁紫紅



花 色：紫紅色  
花 徑：7-9cm  
花 莖 長：72-89cm  
葉 數：10-13 對  
瓶插日數：12 日  
栽培特性：早生

# Celeb White 明仁白



花 色：白色  
花 徑：8~10cm  
花 莖 長：68~71cm  
葉 數：11~12 對  
瓶插日數：13 日  
栽培特性：中生

# Celeb Yellow 明仁黃



花 色：黃色  
花 徑：7-10cm  
花 莖 長：68-73cm  
葉 數：9-15 對  
瓶插日數：13 日  
栽培特性：中生



# Chaconne Green 夏康綠



花 色：鵝黃色  
花 徑：4-5cm  
花 莖 長：66-80cm  
葉 數：11-13 對  
瓶插日數：11-12 日  
栽培特性：中晚生

# Chaconne White 夏康白



花 色：白色  
花 徑：7~10cm  
花 莖 長：73~82cm  
葉 數：8~10 對  
瓶插日數：8 日  
栽培特性：中晚生

# Chou Cream 牛奶泡芙



花 色：鵝黃色  
花 徑：6~8cm  
花 莖 長：65~75cm  
葉 數：12~14 對  
瓶插日數：19~21 日  
栽培特性：中生

# Clariss Pink 克萊莉絲



花 色：粉色  
花 徑：7~9cm  
花 莖 長：70~72cm  
葉 數：6~8 對  
瓶插日數：10 日  
栽培特性：早生  
調查時節：夏季

## Corelli III Rose 維娜斯粉 III 型



花 色：粉色  
花 徑：6~9cm  
花 莖 長：65~74cm  
葉 數：7~9 對  
瓶插日數：8 日  
栽培特性：中晚生  
調查時節：夏季

## Croma I Green 克洛馬綠 I 型



花 色：淡綠  
花 徑：6~9cm  
花 莖 長：58~73cm  
葉 數：7~8 對  
瓶插日數：7~9 日  
栽培特性：早生  
調查時節：夏季

## Croma Pink 克洛粉



花 色：粉紅色  
花 徑：7~9cm  
花 莖 長：80~90cm  
葉 數：12~14 對  
瓶插日數：18~20 日  
栽培特性：早生

# Croma III White 克洛馬白 III 型



花 色：白色  
花 徑：6-8cm  
花 莖 長：91~112cm  
葉 數：11~13 對  
瓶插日數：12~14 日  
栽培特性：中晚生



# Croma IV Lavender 克洛馬薰衣草 IV 型



花 色：淺紫色  
花 徑：4~6cm  
花 莖 長：55~56cm  
葉 數：9~10 對  
瓶插日數：8~10 日  
栽培特性：晚生

# Diamond 鑽石



花 色：白色淺粉邊

花 徑：8~9cm

花 莖 長：80~90cm

葉 數：14~16 對

瓶插日數：13~15 日

栽培特性：中生

## Double Pink Picotee 重瓣白粉



花 色：重瓣白粉  
花 徑：5~7cm  
花 莖 長：63~64cm  
葉 數：7~9 對  
瓶插日數：7~8 日  
栽培特性：  
調查時節：夏季

## Eclair Pink 甜點粉



花 色：粉色  
花 徑：7~8cm  
花 莖 長：50~58cm  
葉 數：12~14 對  
瓶插日數：12~14 日  
栽培特性：早生

## Esprit pink 精靈粉



花 色：粉色  
花 徑：5~7cm  
花 莖 長：63~82cm  
葉 數：11~12 對  
瓶插日數：12~14 日  
栽培特性：早生

# Engage White 訂婚白



花 色：白色綠心  
花 徑：7~10cm  
花 莖 長：69~85cm  
葉 數：10~12 對  
瓶插日數：13 日  
栽培特性：中早生

# Engage Yellow 訂婚黃



花 色：黃色  
花 徑：9~10cm  
花 莖 長：76~78cm  
葉 數：10~12 對  
瓶插日數：13 日  
栽培特性：中早生

## Exrosa Green 羅莎綠



花 色：淺綠色  
花 徑：6~7cm  
花 莖 長：78~80cm  
葉 數：8~10 對  
瓶插日數：8~9 日  
栽培特性：中早生



## Granás Light Pink 葛拉絲亮粉



花 色：淺粉色  
花 徑：6~9cm  
花 莖 長：71~81cm  
葉 數：8~11 對  
瓶插日數：20 日  
栽培特性：中生

# Granas Lilac 紫丁香紫



花 色：粉紫色  
花 徑：7~8cm  
花 莖 長：80~95cm  
葉 數：10~12 對  
瓶插日數：11~12 日  
栽培特性：中生

# Granas Pink 葛拉斯粉



花 色：粉色  
花 徑：6~7cm  
花 莖 長：75~85cm  
葉 數：9~11 對  
瓶插日數：11 日  
栽培特性：中生

# Jasny White 珍妮白



花 色：白色  
花 徑：5~7cm  
花 莖 長：80~88cm  
葉 數：9~10 對  
瓶 插 日 數：10~12 日  
栽 培 特 性：晚 生

# King of Orchid 國王紫



花 色：深紫  
花 徑：7~9cm  
花 莖 長：80~90cm  
葉 數：17~19 對  
瓶插日數：16~18 日  
栽培特性：早生

# King of Snow 國王白



花 色：白色  
花 徑：7-9cm  
花 莖 長：80-90cm  
葉 數：13-15 對  
瓶插日數：20-22 日  
栽培特性：早生

## Konatsu Gold 小夏金黃



花 色：鵝黃色  
花 徑：4~6cm  
花 莖 長：67~82cm  
葉 數：12~14 對  
瓶插日數：9~11 日  
栽培特性：中早生

## Konatsu Orange 小夏橘



花 色：粉紅色  
花 徑：4~5cm  
花 莖 長：45~55cm  
葉 數：12~14 對  
瓶插日數：12~14 日  
栽培特性：中早生



## Korezo Light Pink 可柔亮粉



花 色：粉紅色  
花 徑：7~10cm  
花 莖 長：70~72cm  
葉 數：15~20 對  
瓶插日數：13 日  
栽培特性：中晚生

# Korezo Pink 可柔粉



花 色：粉色  
花 徑：6-7cm  
花 莖 長：68-81cm  
葉 數：8-12 對  
瓶插日數：17 日  
栽培特性：中晚生

## Korezo Rosa 可柔美桃



花 色：粉紅色  
花 徑：7~10cm  
花 莖 長：70~72cm  
葉 數：15~20 對  
瓶插日數：13 日  
栽培特性：中晚生

## LaFleur Green 助化蘋果綠



花 色：淺綠色  
花 徑：5~7cm  
花 莖 長：77~85cm  
葉 數：10~12 對  
瓶插日數：12~14 日  
栽培特性：晚生

## LaFleur Red 助化紅



花 色：紅色  
花 徑：3-5cm  
花 莖 長：63-76cm  
葉 數：7-9 對  
瓶插日數：8 日  
栽培特性：晚生  
調查時節：夏季

# LaFleur Violet 助化紫



花 色：紫色  
花 徑：4~7cm  
花 莖 長：72~80cm  
葉 數：9~10 對  
瓶插日數：8 日  
栽培特性：晚生  
調查時節：夏季

## Luna Rose 露娜美桃



花 色：桃粉色

花 徑：5~7cm

花 莖 長：56~73cm

葉 數：10~12 對

瓶插日數：7~9 日

栽培特性：中晚生

調查時節：夏季

# Maria White 瑪麗亞白



花 色：白色  
花 徑：7~8cm  
花 莖 長：76~80cm  
葉 數：9~13 對  
瓶插日數：12 日  
栽培特性：中生



## Marshmallow White 軟糖白



花 色：純白  
花 徑：7~8cm  
花 莖 長：72~86cm  
葉 數：12~14 對  
瓶插日數：14~16 日  
栽培特性：中生

# Melody Green 碧衣女



花 色：蘋果綠  
花 徑：7~8cm  
花 莖 長：70~80cm  
葉 數：20~22 對  
瓶插日數：12~14 日  
栽培特性：中生

# Melody II Blue Flash 美樂蒂彩藍 II 型



花 色：淺紫白  
花 徑：8~9cm  
花 莖 長：70~80cm  
葉 數：15~17 對  
瓶插日數：13~15 日  
栽培特性：中早生

## Melody II Deep Blue 美樂帝紫 II 型



花 色：深紫  
花 徑：7~9cm  
花 莖 長：70~80cm  
葉 數：17~19 對  
瓶插日數：18~20 日  
栽培特性：中早生

# Melody II Pure White 美樂帝白 II 型



花 色：白色  
花 徑：8~9cm  
花 莖 長：73cm  
葉 數：14~16 對  
瓶插日數：16~18 日  
栽培特性：中早生

# Moret Marine 莫內馬林



花 色：白色鑲紫邊  
花 徑：5-8cm  
花 莖 長：70-86cm  
葉 數：10-15 對  
瓶插日數：7 日  
栽培特性：晚生

## Philia Lavender 菲利亞淺紫



花 色：淺紫色  
花 徑：6~7cm  
花 莖 長：61~71cm  
葉 數：7~9 對  
瓶插日數：8 日  
栽培特性：中晚生

## Piccorosa Snow 小羅莎白



花 色：白色  
花 徑：5~6cm  
花 莖 長：70~80cm  
葉 數：15~17 對  
瓶插日數：13~15 日  
栽培特性：早生



## Polka Lavender 波卡淺紫



花 色：淺紫  
花 徑：7~9cm  
花 莖 長：70~80cm  
葉 數：13~15 對  
瓶插日數：19~21 日  
栽培特性：中生

# Reina White 女王白



花 色：白色  
花 徑：4~5cm  
花 莖 長：64~75cm  
葉 數：10~12 對  
瓶插日數：14~16 日  
栽培特性：中早生

# Rin 凜白



花 色：白色  
花 徑：6~88cm  
花 莖 長：48~63cm  
葉 數：8~12 對  
瓶插日數：12 日  
栽培特性：中晚生

# Robella Pink 羅貝拉粉



花 色：淡粉  
花 徑：6~8cm  
花 莖 長：65~85cm  
葉 數：12~14 對  
瓶插日數：17~19 日  
栽培特性：中生



## Robella White 羅貝拉白



花 色：白色  
花 徑：7~9cm  
花 莖 長：70~80cm  
葉 數：10~12 對  
瓶插日數：14~15 日  
栽培特性：中生

## Rosina II Blue 羅西娜紫 II 型



花 色：藍紫色  
花 徑：5~7cm  
花 莖 長：58~74cm  
葉 數：11~12 對  
瓶插日數：14~16 日  
栽培特性：中生

## Rosina III Pink 羅西娜粉 III 型



花 色：紅粉  
花 徑：4~6cm  
花 莖 長：52~65cm  
葉 數：7~8 對  
瓶插日數：9~11 日  
栽培特性：晚生  
調查時節：夏季

## Rosina III White 羅西娜白 III 型



花 色：白色  
花 徑：5~7cm  
花 莖 長：57~74cm  
葉 數：9~10 對  
瓶插日數：9~11 日  
栽培特性：晚生



# Rosina Lavender 羅西娜薰衣草



花 色：淺紫  
花 徑：5~7cm  
花 莖 長：60~70cm  
葉 數：12~14 對  
瓶插日數：18~20 日  
栽培特性：中生

## Rosina Pink Picotee 羅西娜白粉



花 色：粉色  
花 徑：6~8cm  
花 莖 長：50~60cm  
葉 數：18~20 對  
瓶插日數：17~19 日  
栽培特性：中生

## Rosina II Yellow 羅西娜黃 II 型



花 色：鵝黃色  
花 徑：5-7cm  
花 莖 長：57-73cm  
葉 數：16-18 對  
瓶插日數：14-16 日  
栽培特性：中生

# Sakura Honoka 櫻之波



花 色：淺粉  
花 徑：7~9cm  
花 莖 長：9~106cm  
葉 數：14~17 對  
瓶插日數：13 日  
栽培特性：中早生

# Super Magic White 超級神奇白



花 色：白色  
花 徑：6~8cm  
花 莖 長：105~115cm  
葉 數：14~16 對  
瓶插日數：19~21 日  
栽培特性：中早生

# Tiramisu 提拉米蘇白



花 色：粉紅色  
花 徑：6-7cm  
花 莖 長：82-96cm  
葉 數：11-13 對  
瓶插日數：14-16 日  
栽培特性：早生

# Umi Honoka 海之波



花 色：白色深紫邊  
花 徑：7~9cm  
花 莖 長：85~95cm  
葉 數：17~19 對  
瓶插日數：16~18 日  
栽培特性：中生

# Voyage II Blue 順風紫 II 型



花 色：深紫  
花 徑：7~9cm  
花 莖 長：64~85cm  
葉 數：11~13 對  
瓶插日數：15~17 日  
栽培特性：中生



## Voyage II Green 順風綠 II 型



花 色：蘋果綠（雙瓣綠）  
花 徑：7-9cm  
花 莖 長：65-75cm  
葉 數：12-14 對  
瓶插日數：20-22 日  
栽培特性：中生

## Voyage II Pink 順風粉 II 型



花 色：粉色  
花 徑：9~12cm  
花 莖 長：70~76cm  
葉 數：11~15 對  
瓶插日數：15 日  
栽培特性：中生

## Voyage II Yellow 順風黃 II 型



花 色：鵝黃色  
花 徑：9~10cm  
花 莖 長：70~80cm  
葉 數：17~19 對  
瓶插日數：13~15 日  
栽培特性：中生

# Voyage II Light Apricot 順風杏粉 II 型



花 色：杏粉色  
花 徑：7~9cm  
花 莖 長：56~69cm  
葉 數：16~18 對  
瓶插日數：15~17 日  
栽培特性：中生



# 情有獨鍾，繽紛夏日—— 手作洋桔梗花卉禮盒

蔡宛育、陳彥樺

洋桔梗是近年來快速崛起的新興花卉之一，其花梗挺直、花形優美、色彩豐富，瓶插壽命長，深受消費者喜愛。在國內切花產值中排名第5位；外銷金額約新臺幣1億3,071萬元，在外銷切花中排名第3位，僅次於文心蘭及蝴蝶蘭，為切花市場閃耀之星。2013年產量3,000萬枝以上，全臺栽培面積達114公頃，以彰化縣為主產區栽培面積達60公頃，主要分佈在北斗鎮28.3公頃、永靖鄉17.2公頃、北斗鎮7.85公頃、田尾鄉3.21公頃、溪湖鎮2.85公頃、田中鎮0.6公頃，產期集中於每年11月底至翌年4月，產量1,340萬枝。目前國內栽培品種超過50種，90%以上的品種皆由日本種苗公司育成。

花，不僅點綴生活樣貌，賞心悅目，同時也能抒發現代人急促步調的緊張與壓力。洋桔梗的雅緻與柔美是眾多花卉中之翹楚，以洋桔梗為主角進行花藝設計、禮品創作，可感受洋桔梗特有之柔美與親和。隨著國人經濟活動熱絡與生活品質的不斷提高，花卉不僅僅是農產品，更是高雅的禮品。藉由花卉禮品製作，輕便快捷不佔空間，使人身心放鬆，舒壓靜心，享受花的驚豔與感動。

每種花卉都有它特別的含意，我們稱為「花語」，也因此花兒成為送禮傳情，表達心意的最好使者。洋桔梗花語是「永恆不變的愛」，加上花型似玫瑰，已愈來愈多消費者選擇洋桔梗一訴情衷，以花禮表















