

神秘隱花～一窺愛玉子生育特性與授粉昆蟲

文、圖/林孟均

炎炎夏日一碗清爽暢快的愛玉冰最消暑，很多人知道愛玉凍的果膠是來自於黃澄澄的愛玉子瘦果（種子），但卻少有人知道愛玉子的花是什麼顏色？其實愛玉子屬於隱頭花序，花開在果實裡，又稱為隱花果，這也是為什麼很少人看過愛玉子開花的原因。愛玉子的花朵每年3~4月及9~10月都會盛開在綠油油的果實裡，花朵晶瑩剔透，不論是雌花或雄花都是夢幻的粉紅色，這樣的反差萌，也讓許多人驚訝愛玉子不愧是春季裡最神秘的隱之花！

愛玉子為桑科榕屬的攀藤植物，每年大致上可分為8~9月及12~1月等兩季採收，採收後的愛玉子經削皮、軟化、翻轉、烘乾等處理流程後，形成乾燥的愛玉

子瘦果（種子），種子經水浸泡搓洗後，會釋出果膠凝結成愛玉凍，想要得到種子，需經過開花授粉的過程，愛玉子是雌雄異株的果樹，開花時只會在果實尾端開裂3~5mm大的孔口，人工授粉難度高，因此需要專屬的傳粉大使—愛玉小蜂的幫忙，才能完成授粉。愛玉小蜂為榕小蜂科昆蟲，體寬約0.5~0.7mm，體長約3~5mm，為臺灣特有昆蟲，也是愛玉子的專屬授粉昆蟲，愛玉小蜂住在愛玉子雄果裡，我們看到的愛玉子雄花其實是與愛玉小蜂共生的蟲癭花，當愛玉小蜂孵化後，旋即交配，受精後沾滿花粉的雌小蜂飛出雄果，若飛入鄰近的雄果則可開始產卵，若飛入雌果內則剛好幫忙愛玉子授粉，雌花發育子房

膨大後形成種子就是我們常見的愛玉子。由於愛玉子的隱頭花序構造，種植愛玉子的農民，需要特別注意園區中愛玉小蜂的共生情況，才能在開花期擁有充足的傳粉尖兵來幫忙授粉，因此種植愛玉子通常需使用友善栽培，維持愛玉小蜂生存的生態，而園區內雌雄愛玉子的株數配比，也是影響愛玉子產量的一大關鍵。

為了吸引愛玉小蜂的青睞，愛玉子在開花時會釋放一種淡淡的花香味，吸引數公里外的愛玉小蜂造訪及定居，而現正值愛玉子開花的季節，若下次經過愛玉子果園，不妨停下腳步，深呼吸一口，品聞一下愛玉小蜂最喜歡的芬芳香味。



愛玉子雌花（左）與雄花（右）均為夢幻的粉紅色



愛玉子開花時會散發宜人香氣，吸引愛玉小蜂前來造訪

110年5月主要作物病蟲害預測

病蟲害預測

文、圖/劉東憲、賴巧娟

各病蟲害防治方法請以line掃描本場作物病蟲害診斷QR-Code提問或電詢037-222111 # 605



芋頭疫病



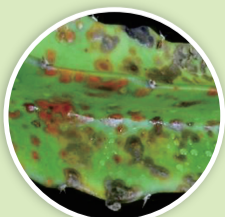
柑桔銹蟎危害狀



水稻葉稻熱病病斑



葡萄露菌病



紅龍果莖潰瘍病



番茄早疫病

作物別	病蟲害種類
柑桔類	柑桔線蟲、薊馬、柑桔銹蟎、潰瘍病
草莓	花薊馬、葉枯病
紅棗、油甘	咖啡木蠹蛾、毒蛾類
水稻	葉稻熱病
葫蘆科瓜類	白粉病、菌核病
荔枝、龍眼	荔枝椿象、荔枝蓆蟎
番茄	早疫病、細菌性斑點病、銀葉粉蝨
桃、李	東方果實蠅
胡麻	白粉病
菜豆	白粉病
紅龍果	莖潰瘍病
葡萄	露菌病
芋頭	疫病、斜紋夜蛾、天蛾類