

# 麗格秋海棠的栽培管理

● 羅士凱

## 一、前言

入秋後到農曆年節左右，各式花形花色的麗格秋海棠陸續上市，艷麗的丰采自然成爲人們目光的焦點，它的盛花觀賞期長達2個月以上，株高10-40公分，喜遮陰，十分適合作爲室內盆花。

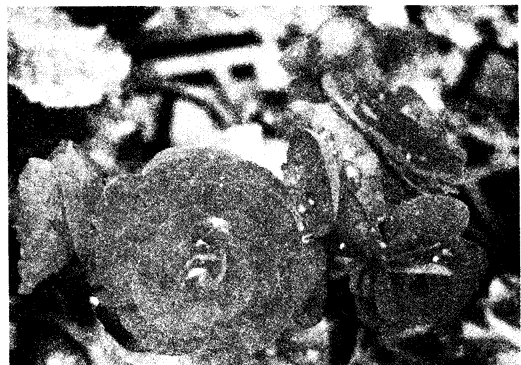
秋海棠的商業栽培種約有二百多種，其中以麗格秋海棠之80%佔世界總生產量之最大比例，其次是聖誕秋海棠及其它種秋海棠。國內麗格秋海棠年總生產量約20萬盆，桃園地區年產量約八萬盆，佔總生產量的40%，主要分布在復興鄉三民、大溪鎮、龜山鄉、八德市及大園鄉一帶。

## 二、生育習性與環境

麗格秋海棠並非自然種，而是育種家利用雜交選拔出來的3倍體種，它擁有短日開花的特性及喜涼溫、花朵大、花色繁多的特點，且在生長習性、葉片大小和形狀，花的大小和顏色，以及生理反應上多有差異。麗格秋海棠雖屬於短日植物，不過開花生理同時受到日長與溫度兩種因子影響，一般而言，它在24°C以上爲絕對短日植物，低於24°C時則在長日下也會花芽分化，溫度降到18°C以下即使長日也能順利發育花朵。日長

10-14小時可促使麗格形成花朵，日長少於12小時對開花最有利，若接近臨界日長13小時，植株常會發育出綠色花被的不正常花，持續短日會促使頂生花芽分化，迫使植株停止營養生長。

北部地區生產麗格秋海棠盆花的問題爲植株難以度過夏季高溫，建議夏季生產麗格秋海棠最好的地點是中低海拔的山區，自然溫度在20-25°C之間，以避免溫度過高。



▲ 玫瑰般嬌艷的麗格秋海棠

## 三、栽培管理

### (一) 繁殖

由於麗格秋海棠爲雜交三倍體，不易以實生繁殖，故商業上以扦插繁殖爲主。北部生產盆花扦插期約爲六至九月，母本扦插期約爲三至六月，此時溫度漸暖，適合植株營

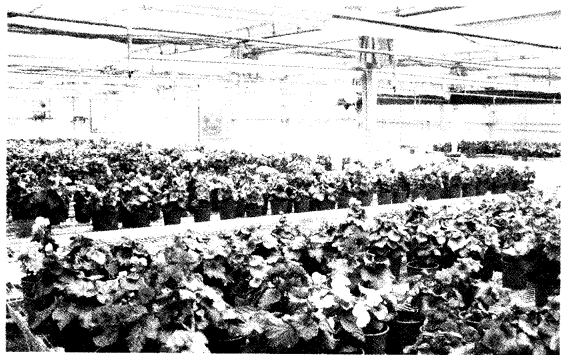
養生長，若於秋季扦插則因日長縮短，夜間須用電照，以免植株感受短日在苗期開花。

### (二) 肥培管理

麗格秋海棠對肥料的需求不是很高，施肥過多會使植株根系減少，花朵觀賞壽命縮短。以緩效性肥料15-11-13做為基肥為例，每公升介質加入3公克就足夠生長所需。麗格秋海棠適合在pH值5.7-6.2、飽和水溶液EC值2.0-2.5之條件下生長。介質除了排水透氣良好的條件外，應避免過度鬆軟，以免植株成長後，頭重腳輕發生倒伏。

### (三) 水份管理

種植初期尚可用手澆水，但應避免澆到葉片，植株長大後葉片覆蓋盆面，由上而下澆水困難，建議使用滴灌或淹灌方式供水，介質避免太乾或太濕，太乾易造成淺根，植株成長後易倒伏，過濕則常使盆底下方鬚根潰爛。栽培麗格秋海棠相對濕度最好維持在80-85%，並提供適當的外部遮陰，若濕度不穩定，植株容易發生病害。



▲ 花形花色種類豐富

### (四) 矮化摘心

生長勢較強的麗格秋海棠品種有較強的頂端優勢，容易抑制側芽生長，時而造成莖部偏向生長、重量不均而發生倒伏，苗期摘心可以改善偏向生長。摘心處理後，植株幅寬較大且不易發生倒伏，但花期明顯延緩約1個月，應用上須慎選品種，生長勢弱的品種可不必摘心以提早產期，對生長勢強的品種可用矮化劑CCC 0.05-0.1%抑制莖葉生長，但矮化劑對麗格秋海棠花芽形成有不利之影響，生長勢不強的品種不建議使用。

### (五) 花芽分化調控

由於麗格秋海棠屬於短日植物，夏季每天日落前遮黑幕，造成人工短日，維持9-10小時的日長2週，植株則會感受短日開始花芽分化。在自然短日下，8、9月間，植株雖有花朵發育，但花少且品質不良，主要原因為雖然日長漸短，但溫度尚高，日長也不夠短，且開花使葉生長受到抑制，造成花芽分化的營養來源不夠充足所致。前人研究秋季



▲ 栽培適當花芽分化佳

生產麗格秋海棠，需先有足夠的營養生長，秋初每天日落後，以450-700fc之光度電照5-6小時，維持光照時間18小時，持續6-9週，可延緩開花，並促進營養生長。若再配合摘心及適當肥培管理，則扦插後約3-3.5個月可出貨。

冬季到春末這段期間的涼溫使麗格秋海棠容易花芽分化，即使電照延長日長，植株仍不易維持營養生長，導致這段期間養成母株條件不足，且長期栽培管理上易因病害而造成很大的困擾，故不留母株越冬是較有效益的作法。

#### (六) 病蟲害防治

常見之蟲害有紅蜘蛛、蚜蟲、葉芽線蟲及薊馬等，常見的病害有灰黴病、萎凋

病、白粉病及細菌性立枯病等，栽培上須注意園區日常管理、使通風良好，並依植物保護手冊防治。

生理病害方面，葉片出現紅色條紋，通常是由高溫或強烈日照伴隨水分不足所引起，故在此情況上需要更多的遮陰，如有必要可多澆水改善。葉緣顏色變深，葉背有斑點，特別是下位葉，可能原因是pH值太低或銨態氮施用太多所造成。葉片有雜色，通常發生在植株最上方，可能由於pH值太高所引起。 ■



▲花葉蓋滿盆面，人工灌溉省工不得